

Representante da República para a Região Autónoma da Madeira

RELATÓRIO DO ESTADO DE EMERGÊNCIA NA REGIÃO AUTÓNOMA DA MADEIRA

Respeitante à semana de 17 a 23 de fevereiro

ENQUADRAMENTO

Pelo presente relatório, vem o Representante da República apresentar uma súmula dos factos ocorridos entre as datas mencionadas em epígrafe e que permitem aferir da situação na R.A.M. no âmbito do estado de emergência.

1- PONTO DE SITUAÇÃO EPIDEMIOLÓGICO

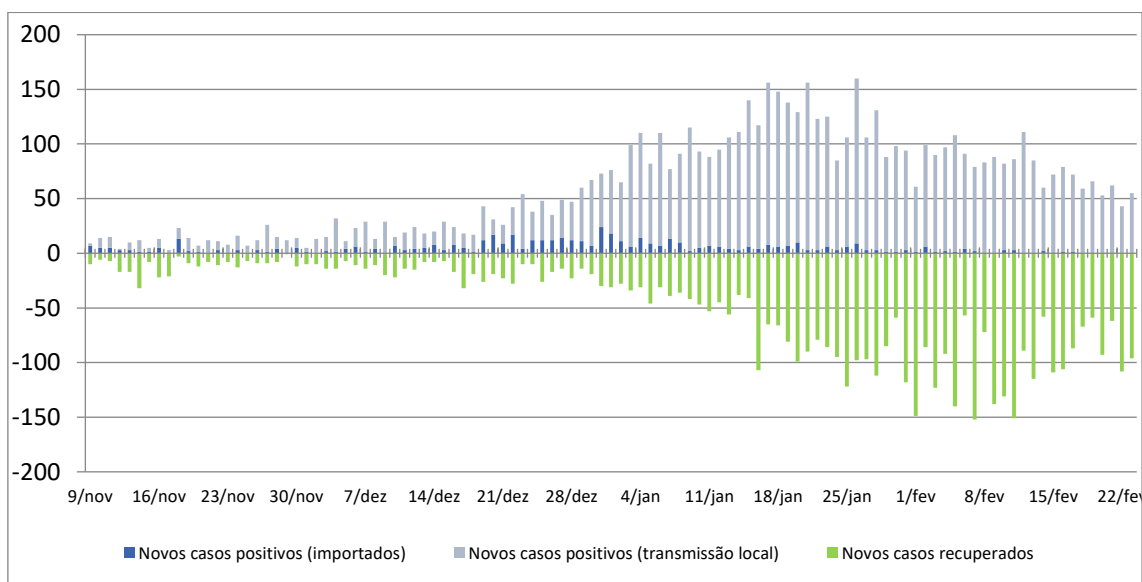
DADOS DA SEMANA EM REFERÊNCIA

	17/fev	18/fev	19/fev	20/fev	21/fev	22/fev	23/fev
Casos ativos (Total acumulado)	1.553	1.545	1.552	1.511	1.511	1.446	1.405
Novos Casos positivos diários	72	59	66	53	62	43	55
Novos casos positivos importados diários	1	0	0	0	0	0	0
Novos casos de transmissão local diários	71	59	66	53	62	43	55
Total de casos Internados Unidade Covid	42	41	42	38	45	48	51
Total de casos na UCI Covid	5	4	4	4	4	4	3
Total de Casos recuperados (diários)	87	67	59	93	62	108	96
Total de novos casos suspeitos (diários)	181	236	257	234	187	322	233
Óbitos (total acumulado)	63	63	63	64	64	64	64

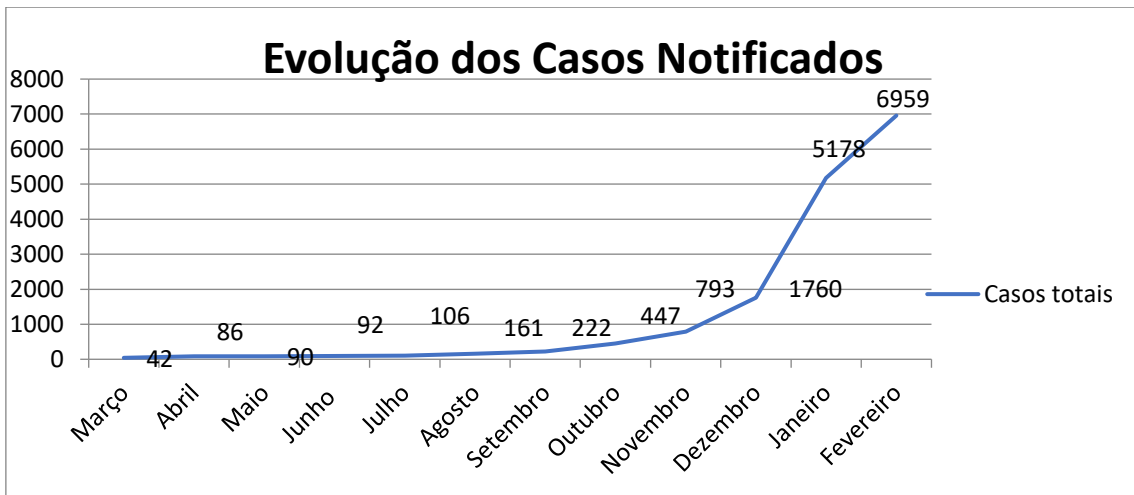
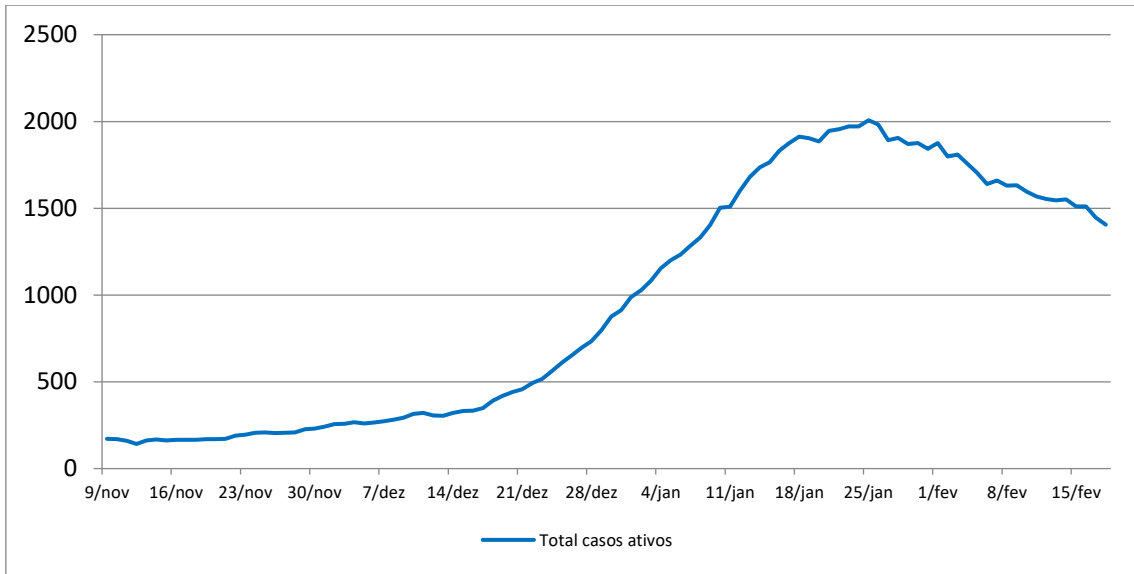
DADOS ACUMULADOS 2º ESTADO DE EMERGÊNCIA

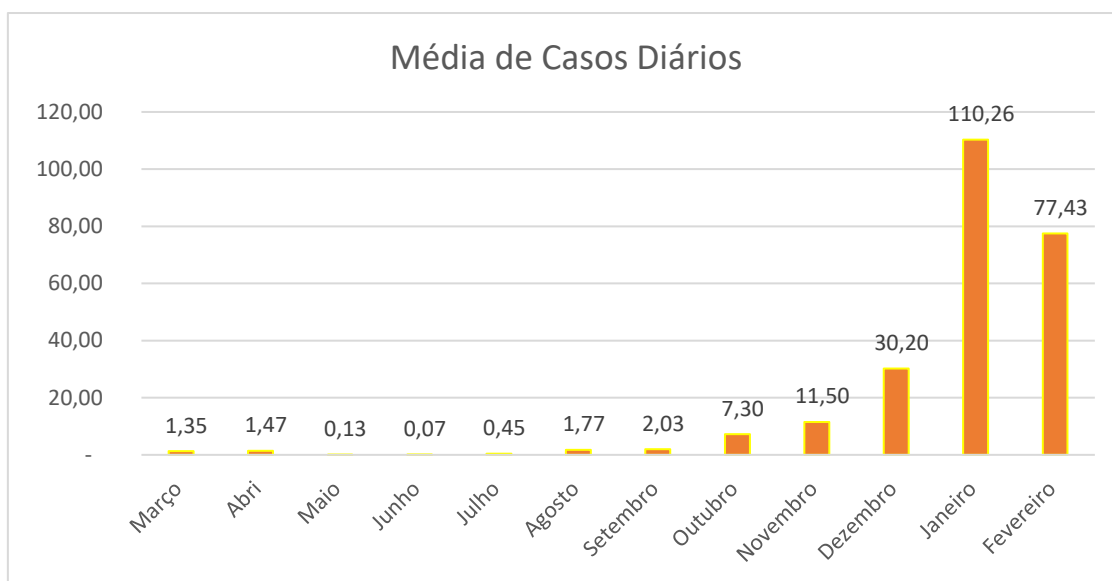
	<i>06/jan</i> <i>a</i> <i>12/jan</i>	<i>13/jan</i> <i>a</i> <i>20/jan</i>	<i>21/jan</i> <i>a</i> <i>26/jan</i>	<i>27/jan</i> <i>a</i> <i>02/fev</i>	<i>03/fev</i> <i>a</i> <i>09/fev</i>	<i>10/fev</i> <i>a</i> <i>16/fev</i>	<i>17/fev</i> <i>a</i> <i>23/fev</i>
Novos Casos positivos (total semana)	669	1.043	755	677	636	575	410
Novos casos importados (total semana)	50	48	30	18	10	9	1
Novos casos de transmissão local (total semana)	619	997	725	659	626	566	409
Total de Casos recuperados (total semana)	293	553	570	706	774	759	572
Total de novos casos suspeitos	1.696	2.304	1.485	1.577	1.656	1.727	1.650

NOVOS CASOS



TOTAL DE CASOS ATIVOS





A Região Autónoma da Madeira apresenta, relativamente aos últimos 14 dias, cerca de 387 casos positivos por cada 100 mil habitantes, e nenhum dos seus concelhos tem um Grau de Risco Extremamente Elevado.

GRAU DE RISCO CONCELHIO

Concelho	Casos (Últimos 14 dias)	Casos (100 mil hab)	Grau de Risco
Funchal	454	436	Elevado
Santa Cruz	175	386	Elevado
Câmara de Lobos	156	463	Elevado
Machico	66	330	Elevado
Porto Santo	0	0	Moderado
Calheta	13	120	Moderado
Porto Moniz	2	85	Moderado
São Vicente	1	19	Moderado
Santana	8	119	Moderado
Ponta do Sol	59	687	Muito elevado
Ribeira Brava	36	290	Elevado

2- MEDIDAS DE COMBATE À PANDEMIA DE ÂMBITO REGIONAL

O Governo Regional aprovou, no Conselho de Governo reunido em 18 de fevereiro, a Resolução n.º 116/2021, publicada no dia 19, que determina a obrigatoriedade dos viajantes que embarquem no Porto do Funchal com destino à Ilha do Porto Santo, serem portadores do teste PCR de despiste da infeção por SARS-CoV-2, com resultado negativo, realizado no período máximo de 72 horas anteriores ao embarque.

As únicas exceções a esta regra são as crianças até aos onze anos de idade, os viajantes que sejam residentes na Ilha do Porto Santo e que regressem à Ilha dentro do prazo de sete dias, e os viajantes que estejam munidos de documento médico que certifique que o seu portador está recuperado da doença COVID-19, emitido nos últimos 90 dias, ou de documento que certifique que o seu portador foi vacinado contra a COVID-19.

Esta Resolução prorrogou também, até ao dia 1 de março de 2021, as medidas constantes da Resolução do Conselho do Governo n.º 1/2021, de 4 de janeiro de 2021, na redação que lhe foi conferida pela Resolução n.º 5/2021, de 8 de janeiro, entretanto prorrogadas, através das Resoluções n.ºs 20/2021, de 14 de janeiro, 38/2021, de 20 de janeiro, e 69/2021, de 29 de janeiro de 2021, cujo término de vigência ocorra a 21 de fevereiro de 2021, e desde que não tenham revogadas por Resoluções posteriores.

O Presidente do Governo Regional anunciou que, doravante, todas as medidas adotadas pelo Governo Regional da Madeira em aplicação do Decreto do Presidente da República n.º 11-A/2021, de 11 de fevereiro, que prorrogou o estado de emergência, serão objeto de análise, e eventual alteração, no Conselho de Governo ordinário realizado todas as quintas-feiras.

3 - INTERVENÇÕES DO REPRESENTANTE DA REPÚBLICA

O Representante da República mantém o permanente contacto com os órgãos de governo próprio da Região sobre o evoluir da situação epidemiológica, e os

resultados da aplicação das medidas preventivas, e foi pessoalmente informado pelos responsáveis regionais pelas forças de segurança competentes para a fiscalização do respetivo cumprimento – PSP, SEF e GNR – sobre o grau de acatamento das medidas e as dificuldades que se lhes colocaram na respetiva implementação.

Destaca-se também, neste período, as declarações prestadas pelo Representante da República à RTP-Madeira, nas quais reitera a sua concordância com as medidas adotadas pelo Governo Regional, ainda que considere, numa opinião meramente pessoal, que se poderia ter ido mais longe no esforço de contenção na transmissão local do vírus, nomeadamente pelo encerramento das escolas em todos os graus de ensino.

No entanto, aceita integralmente a decisão, tomada com base no parecer da autoridade regional de saúde, de manter presencial o ensino no 1º e 2º Ciclos, bem como no ensino profissional.

As declarações podem ser ouvidas, na íntegra, em: https://www.rtp.pt/madeira/politica/ireneu-apoia-novo-confinamento-video_54544

4- INTERVENÇÃO DAS FORÇAS DE DEFESA E SEGURANÇA:

- FORÇAS ARMADAS - Na vertente da proteção do seu pessoal, o Comando Operacional da Madeira (COM) continua em regime de rotação, com 50% dos efetivos em trabalho presencial e 50% em teletrabalho. Mantém-se o apoio da Secretaria Regional de Saúde e Proteção Civil para a realização de testes COVID ao efetivo que regressa ao trabalho presencial, não tendo sido registado neste período qualquer caso anómalo.

Os militares em serviço na Região Autónoma da Madeira serão vacinados de acordo com os critérios estabelecidos para as Forças Armadas a nível nacional.

Na última semana não foi recebido qualquer relato da existência de casos ativos de COVID 19 em militares ou civis das unidades das Forças Armadas sediadas na RAM.

No que diz respeito à atividade operacional dos Ramos:

Exército: No apoio à Unidade de Emergência de Saúde Pública do Serviço Regional de Saúde e Proteção Civil, assinala-se que o Quartel-General da ZMM mantém desde 30 de dezembro a “Operação Contacto Seguro” (apoio da ZMM à Unidade de Emergência de Saúde Pública do Serviço Regional de Saúde e Proteção Civil na execução de rastreios Epidemiológicos à COVID 19) ao Plano de Contingência “COVID 19/ZMM”, tendo-se efetuado desde o início desta operação 3182 Inquéritos e 3765 contactos.

Força Aérea: No âmbito do apoio à SESARAM (vacinação contra COVID-19) foi efetuada uma missão em aeronave C295M (Madeira-Porto Santo-Madeira), tendo sido transportadas 13 pessoas.

- POLÍCIA DE SEGURANÇA PÚBLICA – Mantém-se o reforço operacional na fiscalização normas relativas à prevenção da pandemia, verificando-se, na generalidade, o cumprimento das regras em vigor.

A PSP encontra-se numa fase de fiscalização mais rigorosa às normas relativas à prevenção da pandemia e, desde 25 de janeiro, de acordo com orientações nacionais e regionais, a PSP reforçou o policiamento apeado nos centros das principais cidades e aumentou o número de patrulhas, recorrendo a uma percentagem do pessoal policial que habitualmente presta serviço de apoio à atividade operacional.

Assim, referem-se as diversas ações:

- Verificação domiciliária

Neste período a PSP efetuou 1.500 verificações domiciliárias, com base nas listagens remetidas diariamente pela autoridade de saúde (doentes COVID). Em 22 de fevereiro, tais listagens englobavam 1.401 cidadãos confinados em domicílios ou unidades hoteleiras. Em algumas residências existem várias pessoas do mesmo agregado familiar sujeitas a confinamento. Neste período foi levantado um auto por violação do confinamento obrigatório.

- Fiscalização dos estabelecimentos

A PSP tem dinamizado ações de fiscalizações aos estabelecimentos, algumas em atuação conjuntas com a ARAE, para verificar o cumprimento das regras de

prevenção da pandemia pelos estabelecimentos comerciais e seus clientes e a observância dos horários de funcionamento definidos.

Neste âmbito foram levantados os seguintes Autos de Notícia por Contraordenação (ANCO):

- Três por incumprimento do dever de encerrar o estabelecimento na Calheta, Ponta do Sol e Machico.

- Três por incumprimento das regras de consumo de bebidas alcoólicas (em Machico).

- Quatro por incumprimento de regras de organização de eventos (na Calheta).

Continuaram as ações de fiscalização e subseqüentes passagens frequentes a um conjunto de estabelecimentos com maior afluência de clientes.

- Recolher obrigatório

De um modo geral, a população está a cumprir a interdição de circular na via pública que, na semana do carnaval, foi entre as 18H00 e as 05H00.

Neste âmbito, foram levantados nesse período quatorze ANCO por incumprimento da observância do dever geral de recolhimento domiciliário (4 no Funchal, 4 em Porto Moniz, 4 em Santa Cruz, 2 em Porto Santo, 1 na Ponta do Sol e 1 em Santana).

Continuam a permanecer na via pública, em especial na baixa da cidade do Funchal, alguns cidadãos na situação de sem-abrigo, quase todos com problemas de dependências e/ou saúde mental.

- Uso de máscaras e viseiras

A generalidade dos cidadãos cumpre a obrigatoriedade do uso de máscaras na via pública e de uso de máscaras/viseiras no interior dos estabelecimentos comerciais.

No período em apreço foram levantados dois ANCO por incumprimento da obrigatoriedade do uso obrigatório de máscaras em espaços públicos (1 no Funchal e 1 em Câmara de Lobos).

- Segurança ao processo de vacinação.

A PSP continua a efetuar o acompanhamento de segurança nas deslocações das equipas que transportam as vacinas COVID, tendo realizado, neste período, 19 acompanhamentos para 22 destinos diferentes, tendo sido utilizados 46 elementos policiais e 24 meios materiais.

- Vacinação dos profissionais da PSP

Em 24 de fevereiro, o grupo de 124 polícias que recebeu a primeira dose da vacina em 3 de fevereiro irá receber a segunda dose.

- GUARDA NACIONAL REPUBLICANA –

1. Situação atual do efetivo da GNR

CTMADEIRA (INCLUINDO PPSM)

MILITARES EM QUARENTENA/ISOLAMENTO	EFETIVO DISPONÍVEL
04	209

2. Empenhamento operacional COVID-19

MEIOS HUMANOS

MARINAS	PORTOS	AEROPORTOS	PATRULHAMENTOS E FISCALIZAÇÕES	COLABORAÇÃO COM OUTRAS ENTIDADES	TOTAL
04	02	02	194	01	203

3. Controlos efetuados

PESSOAS	AÇÕES SOBRE MERCADORIAS	VIATURAS CONTROLADAS	EMBARCAÇÕES CONTROLADAS	TOTAL	APREENSÕES	DETENÇÕES	CONSULTAS BD CONFINADOS	INFRAÇÕES DETETADAS À BD
987	960	944	16	2907	0	0	137	0

4. Considerações adicionais

Com a aplicação do plano de vacinação definido pelo SESARAM, até à presente data receberam a primeira dose da vacina contra a COVID-19 48 militares, estando previsto receberem a 2ª dose da vacina, durante o dia 24 de fevereiro, 37 militares.

Com o esclarecimento e as recentes atualizações recebidas da Autoridade de Saúde, as discrepâncias anteriormente reportadas foram sanadas ou minoradas, aumentando o rigor e a fiabilidade dos dados partilhados, conferindo uma melhor qualidade do controlo em curso.

A GNR-Madeira continua a colaborar, em articulação com as demais autoridades regionais e/ou locais, dentro da sua esfera de competências, nas medidas complementares que garantam “o confinamento obrigatório, o uso de máscaras e viseiras; as aplicáveis a atividades, estabelecimentos, serviços, empresas ou equiparados, nomeadamente horários, venda e consumo de bebidas alcoólicas; e as medidas aplicáveis a eventos, estruturas, estabelecimentos ou outras atividades culturais, desportivas, recreativas ou sociais”.

5- OUTROS DADOS RELEVANTES

- **Saúde** – Segundo a Secretaria Regional da Saúde e da Proteção Civil, a contratualização com os laboratórios nacionais, fora do espaço geográfico da Região Autónoma da Madeira, permitiu detetar e evitar a entrada de 500 casos positivos nos aeroportos da RAM. Sem este mecanismo de prevenção à pandemia, a Região, de acordo com os dados fornecidos pela mesma entidade, teria um acréscimo de 7% no total dos casos notificados.

- **Campanha de vacinação** – Segundo a Secretaria Regional da Saúde e da Proteção Civil, até ao dia 19 de fevereiro já foram administradas cerca de 17.521 mil vacinas, das quais 12.262 são referentes à 1.^a dose e 5.269 à 2.^a dose.

- **Estabelecimentos de ensino** – O Diretor Regional de Educação afirmou que os graus de ensino que estão em regime de aulas presenciais totalizam cerca de 27.500 alunos, o que corresponde a 1.527 turmas, ou seja, 75% do total dos discentes da RAM. Após a interrupção do Carnaval, somente 6% do total, ou seja, 1.865 alunos (104 turmas), estavam em confinamento.

Na sequência da avaliação efetuada pelo Governo Regional, mantém-se o ensino presencial aos graus de ensino do Pré-Escolar, 1.^o e 2.^o ciclo, ensino especial e profissional.

Ainda que existam situações isoladas de alunos, docentes e funcionários de diversos estabelecimentos em confinamento, nenhuma escola pública ou privada foi encerrada temporariamente neste período.

- **Turismo** – Com a vista a recuperar algum tráfego de passageiros para a RAM, a Associação de Promoção da Madeira - associação de sem fins lucrativos que foi fundada em 2004 pela Associação Comercial do Funchal e pela Direção Regional do Turismo – e o Aeroporto Internacional da Madeira decidiram ampliar o corredor verde, criado para os turistas vacinados e para os que recuperaram da doença.

- **Finanças** – A Direção Regional de Estatística declarou, no seu boletim mensal, que a RAM faturou em 2020, tendo como base a plataforma eletrónica “E-fatura” da Autoridade de Tributária e Aduaneira, menos 22% do que no ano de 2019. Este cenário explica-se principalmente pelos valores residuais de turistas na RAM, pelo aumento do desemprego e pelas medidas restritivas impostas ao consumo e à circulação de pessoas.

Em termos de receita fiscal, a RAM arrecadou menos 96,2 M€ em relação ao ano transato, ou seja, menos 10,1 %.

Os maiores decréscimos foram no IRC, com uma quebra de 41%, e no ISV, com uma redução de 46,4%. Apresentaram crescimento positivo somente os seguintes impostos: o IUC (+11,5%), o imposto sobre o Tabaco (+4,2%) e o IRS (+0,5%).

- **Emprego** – Segundo o Instituto de Emprego e Formação Profissional (IEFP), no que se refere ao desemprego registado a RAM apresentou, no mês passado, um aumento de mais de 30% face ao período homólogo de 2020. Até 31 de Janeiro do corrente ano estavam inscritas cerca de 20.349 pessoas, mais 1,2% do que em relação ao mês de dezembro de 2020.

Cerca de 23% dos residentes desempregados são do sector do “Alojamento, da Restauração e Similares”.

Os dados apresentados pela Secretaria Regional da Inclusão Social e Cidadania, relativamente ao mês de janeiro, registam que 58 empresas, abrangendo

332 trabalhadores, solicitaram o pedido de regime de “layoff”. Este apoio traduz-se, para este mês em causa, num valor de cerca de 135 m€.

Relativamente ao apoio à retoma progressiva, o IEFP recebeu pedidos de 383 empresas, que empregam 3.426 trabalhadores, num apoio que representa um montante de 2,2 M€.

- Município de Câmara de Lobos – A Câmara Municipal de Câmara de Lobos, num investimento de aproximadamente 13 m€, adquiriu 40 computadores portáteis para ceder aos alunos dos Cursos de Educação e de Formação, dos Cursos Profissionais e do 2.º ciclo que se encontram em isolamento profilático. Os graus de ensino referido estão, pela decisão do Governo Regional, em regime de aulas presenciais, como já foi aludido anteriormente.

Esta autarquia, desde do início da pandemia, já cedeu cerca de 300 equipamentos informáticos - computadores, tablets e routers de acesso à internet – às escolas do concelho e aos seus munícipes mais carenciados.

O Representante da República para a Região Autónoma da Madeira,

Ireneu Cabral Barreto