



Prova de Conhecimentos Informáticos

Guia de Procedimentos para Candidatos

Conteúdo

1. Acesso Inicial e Comunicação.....	2
2. Autenticação	3
3. Estrutura da Avaliação e Logística	7
4. Fluxo dos Exercícios Práticos	7
5. Requisitos Técnicos:.....	8
6. Apoio ao Candidato	9



Guia de Procedimentos para Candidatos

Este guia fornece as informações básicas para aceder à plataforma de teste. Recomendamos que o leia atentamente.

1. Acesso Inicial e Comunicação

Será enviado um e-mail de notificação a partir da plataforma **Quilgo** com uma antecedência mínima de 5 dias face à data da prova.

Prova de Conhecimentos Informáticos

Aqui está o seu link pessoal para o seu teste:



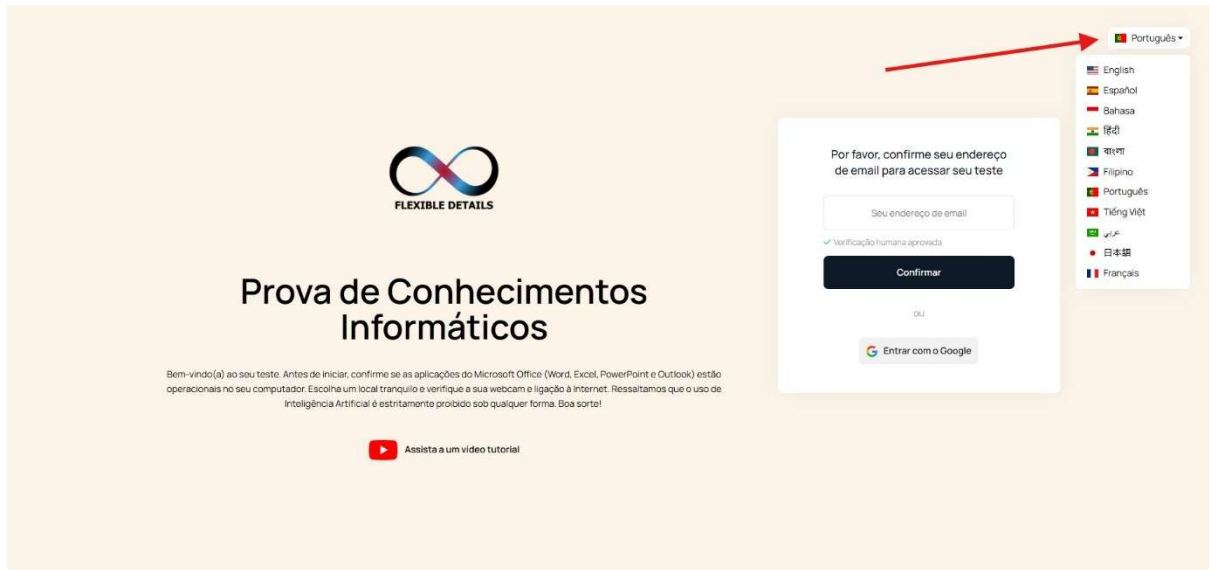
Assista a um vídeo tutorial

- O e-mail de convite inclui um vídeo explicativo sobre a navegação na plataforma. Recomenda-se vivamente que o assista antes da hora de início da prova.
- Deve certificar-se de que se encontra num ambiente calmo e silencioso antes de começar.

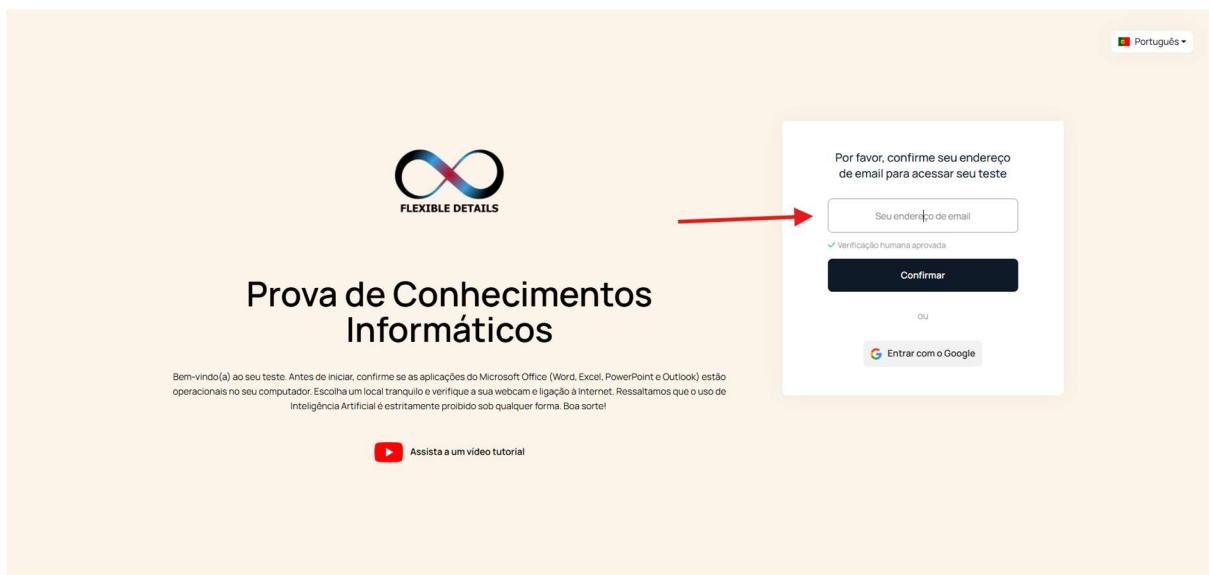


2. Autenticação

A plataforma está disponível em vários idiomas, mas o teste será realizado exclusivamente em português.



Deve confirmar o seu endereço de e-mail para entrar no ambiente de teste.





FLEXIBLE DETAILS



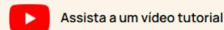
FLEXIBLE DETAILS

Prova de Conhecimentos Informáticos

Bem-vindo(a) ao seu teste. Antes de iniciar, confirme se as aplicações do Microsoft Office (Word, Excel, PowerPoint e Outlook) estão operacionais no seu computador. Escolha um local tranquilo e verifique a sua webcam e ligação à Internet. Ressaltamos que o uso de Inteligência Artificial é estritamente proibido sob qualquer forma. Boa sorte!

recrutamento@flexibledetails.com

⌚ 1 hora 30 minutos, Nenhum tempo extra permitido



- **Autorizações Obrigatórias:** Para prosseguir, é estritamente necessário autorizar o acesso à **Webcam** e a **Captura de Tela (Screenshots)**.

Câmera & Tela rastreamento está habilitado para este formulário

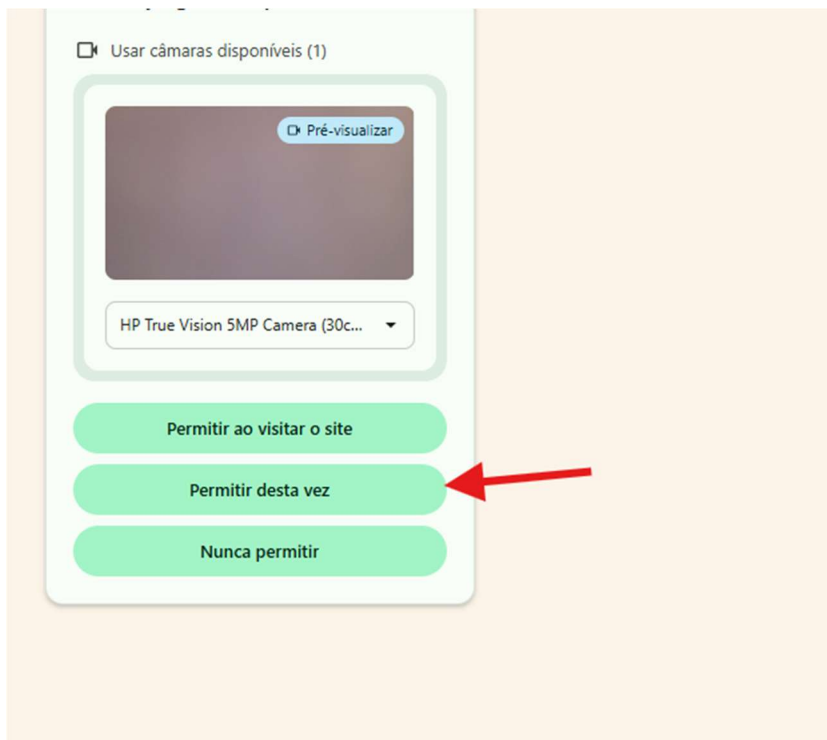
O proprietário deste formulário habilitou o recurso de rastreamento de câmera e tela.
Veja como funciona:

- Você precisará fornecer acesso ao seu(s) câmera e tela;
- As capturas de tela do(s) seu(s) câmera e tela serão feitas enquanto você preenche o formulário;
- As capturas de tela serão enviadas para o Quilgo, processadas e armazenadas;
- O remetente do formulário receberá um relatório que pode incluir as capturas de tela;
- Apenas o remetente do formulário terá acesso aos relatórios e capturas de tela.

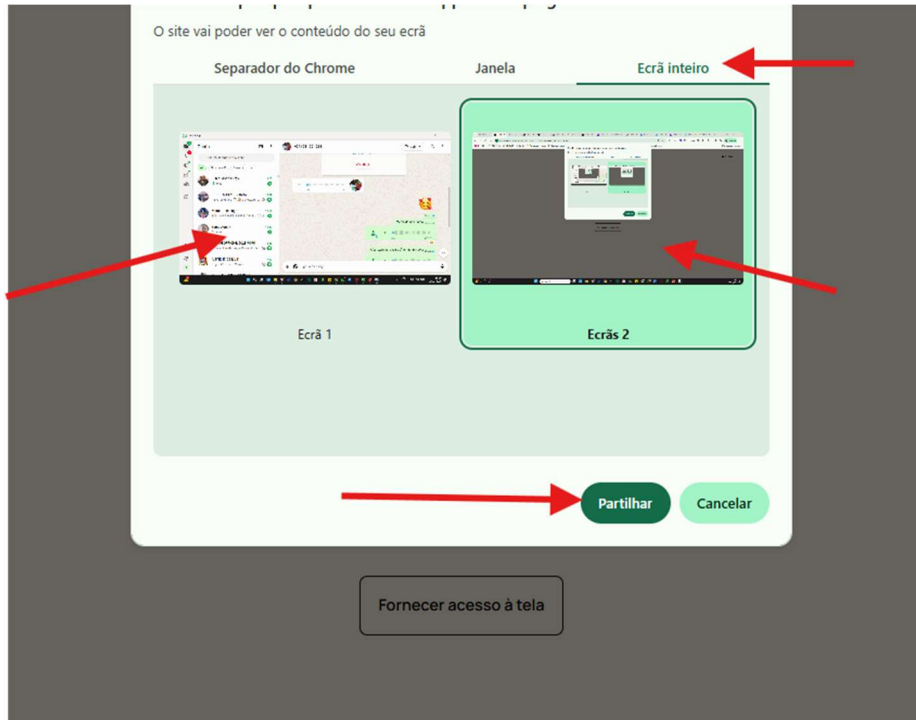





FLEXIBLE DETAILS

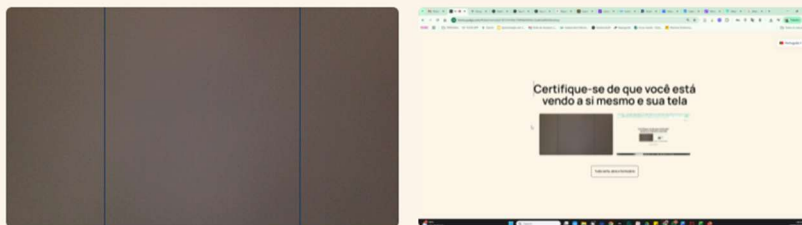



- **Auditoria:** Estes dados são recolhidos exclusivamente para auditoria e validação da conduta do candidato, em total conformidade com o **RGPD**.



 É permitida a utilização de **apenas um monitor**. O segundo monitor deverá ser **obrigatoriamente desconectado**, sob risco de **desqualificação**.

Certifique-se de que você está vendo a si mesmo e sua tela



 Tudo certo, abra o formulário



Ao clicar em “Abra o formulário”, acederá diretamente às questões do teste.

Leia atentamente cada pergunta e instrução.


 **É expressamente proibida a utilização de Inteligência Artificial sob qualquer forma.**

3. Estrutura da Avaliação e Logística

A prova foi desenhada para medir competências técnicas através de duas componentes:

- **Questões Teóricas (Peso 20%):** Focadas em conceitos fundamentais de informática.
- **Exercícios Práticos (Peso 80%):** Execução direta de tarefas em ambiente MS Office.
- **Duração Total:** Terá um prazo máximo de **90 minutos**.
- O botão '**Iniciar Teste**' apenas será ativado no dia e hora previstos para a realização da prova.
- Recomenda-se que aceda à página de lançamento do teste 45 minutos antes do início da prova, de modo a garantir que a sua ligação à internet está estável e que o Microsoft Office está totalmente operacional.

Receberá um link de convite para uma breve reunião de 1 a 2 minutos, que ocorrerá no intervalo entre 45 e 5 minutos antes do início da prova. Esta reunião terá como objetivo validar o funcionamento da sua câmara e verificar a sua identidade, pelo que deverá ter consigo o seu cartão de cidadão ou documento de identificação.

 **É estritamente proibido ausentar-se ou deslocar-se durante a realização do teste. Qualquer movimento suspeito será registado automaticamente no relatório e poderá levar à sua desclassificação.**

4. Fluxo dos Exercícios Práticos

Software Necessário: É obrigatório que o computador utilizado possua o **Microsoft Office** instalado localmente para a realização dos exercícios práticos.

Para as questões práticas, deverá seguir este fluxo de trabalho:



1. Realize as tarefas solicitadas no seu MS Office local dentro do tempo da prova.
2. Anexe o ficheiro modificado ao sistema para correção.
3. Auditoria Técnica: Os ficheiros serão auditados para validar a precisão de fórmulas, formatação e integridade dos dados.

5. Requisitos Técnicos:

Assegure-se de que dispõe dos meios tecnológicos e das condições ambientais adequadas antes do início da avaliação.

5.1. Hardware e Dispositivos

- **Computador:** É obrigatório o uso de um **laptop ou desktop**.
- **Dispositivos Não Suportados:** Tablets e telemóveis não são permitidos para a realização do teste. O telemóvel deve permanecer fora do seu alcance.
- **Processador:** Mínimo de 2 cores 2.0 Ghz.
- **Memória RAM:** 4 GB.
- **Câmara:** Webcam operacional e ligada durante toda a prova.
- **Periféricos:** Rato.
- **Monitores:** É permitida a utilização de apenas **um monitor**. Caso possua um segundo monitor, este deverá estar obrigatoriamente **desconectado** durante todo o teste.

5.2. Software e Monitorização

- **Partilha de Ecrã:** A partilha de ecrã deve estar ativa durante **todo o período** da prova.
- **Sistemas Operativos:** Windows 8.1 ou superior, ou Mac OS 10.13 ou superior. Linux/Unix não são suportados.
- **Navegador Permitido:** Para garantir o desempenho ideal da plataforma, recomenda-se a utilização do navegador Google Chrome na sua versão mais recente, devendo este estar configurado como o seu navegador predefinido. Adicionalmente, certifique-se de que os cookies estão ativos e os bloqueadores de pop-ups desativados, de modo a evitar interrupções durante o processo.



- **Navegadores Proibidos:** É **estritamente proibido** o uso de navegadores como Comet, ou qualquer outro que integre ferramentas de **Inteligência Artificial (IA)**.

5.3. Ligação à Internet e Rede

- **Tipo de Ligação:** Pode utilizar ligação por **cabo de rede ou Wi-Fi**.
- **Velocidade:** Recomenda-se uma velocidade mínima de 30 Mbps de download e upload.
- **Restrições:** Evite o uso de VPN ou firewalls corporativas que possam interferir com a plataforma.

5.4. Resolução de Ecrã Recomendada

- **Laptop:** 1366 x768
- **Desktop:** 1366x768 ou superior
- **Mac:** 1200x800

5.5. Preparação do Local e Materiais

- **Ambiente:** Local tranquilo, sem outras pessoas e com boa luminosidade, garantindo que o seu rosto esteja bem enquadrado e visível.
- **Aplicações:** Deve fechar todos os programas e aplicações abertos no computador, exceto a janela da plataforma de testes.
- **Materiais Autorizados na Secretária:** Apenas o computador, o teclado e o rato.

6. Apoio ao Candidato

Caso surjam dificuldades durante a prova, dispõe de suporte em tempo real:

- **Linha Direta:** (+351) 920 084 182.
- **E-mail de Suporte:** recrutamento@flexibledetails.com