

# Representante da República para a Região Autónoma da Madeira

## RELATÓRIO DO ESTADO DE EMERGÊNCIA NA REGIÃO AUTÓNOMA DA MADEIRA

Respeitante à semana de 3 a 9 de março

### ENQUADRAMENTO

Pelo presente relatório, vem o Representante da República apresentar uma súmula dos factos ocorridos entre as datas mencionadas em epígrafe e que permitem aferir da situação na R.A.M. no âmbito do estado de emergência.

### 1- PONTO DE SITUAÇÃO EPIDEMIOLÓGICO

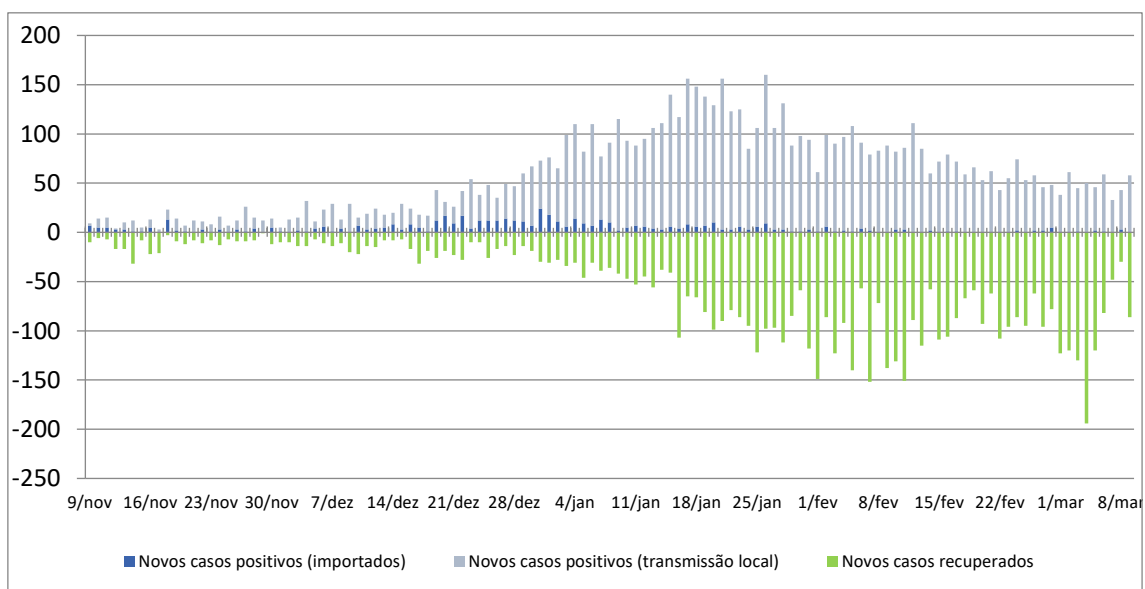
#### DADOS DA SEMANA EM REFERÊNCIA

	03/mar	04/mar	05/mar	06/mar	07/mar	08/mar	09/mar
Casos ativos (Total acumulado)	1 037	893	819	795	779	792	763
Novos Casos positivos	45	50	46	59	33	43	58
Novos casos positivos importados	1	-	2	1	-	3	-
Novos casos de transmissão local	44	50	44	58	33	40	58
Total de casos Internados Unidade Covid	37	37	37	42	39	39	28
Total de casos na UCI Covid	6	8	8	8	7	7	7
Total de Casos recuperados	130	194	120	82	48	30	86
Total de novos casos suspeitos	118	96	196	134	261	170	123
Óbitos (total acumulado)	65	65	65	66	67	67	68

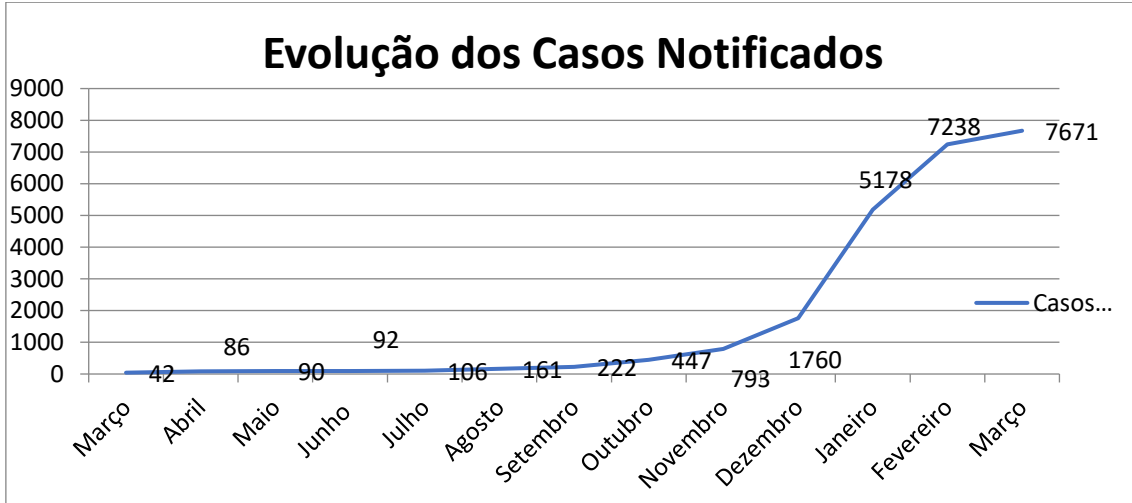
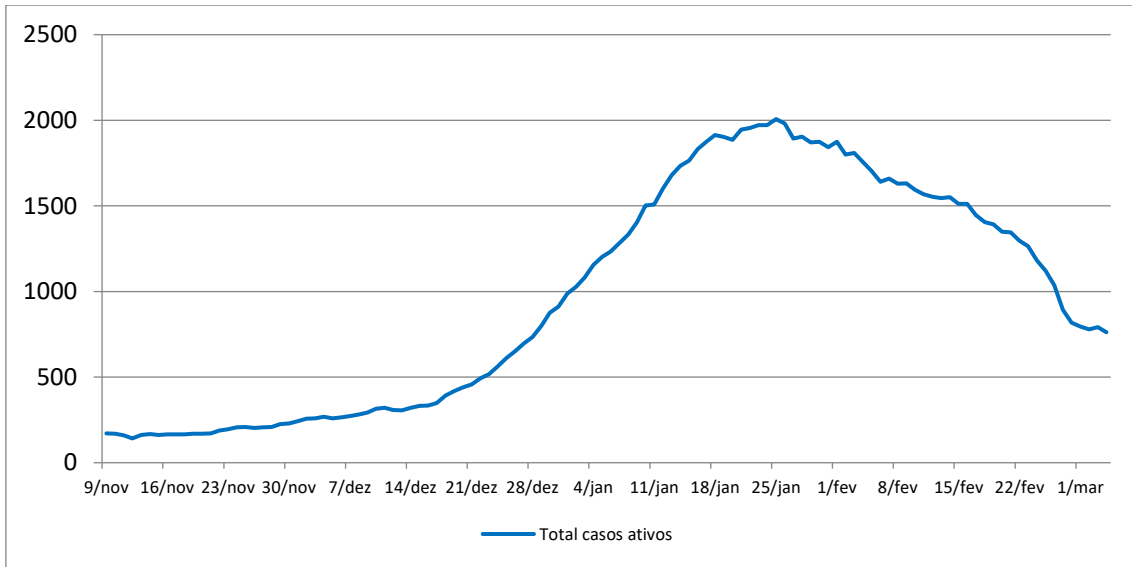
### DADOS ACUMULADOS 2º ESTADO DE EMERGÊNCIA

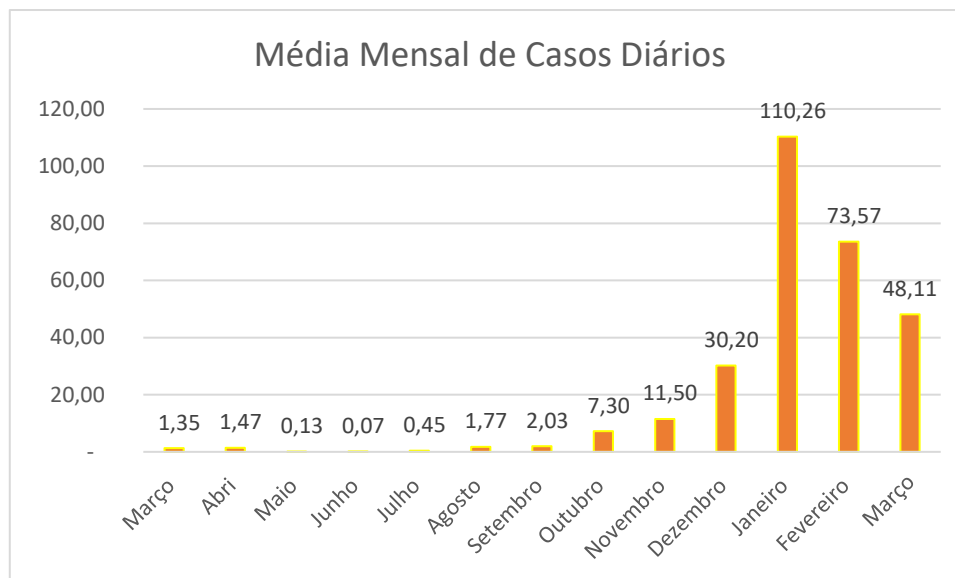
	10/fev <i>a</i> 16/fev	17/fev <i>a</i> 23/fev	24/fev <i>a</i> 02/mar	03/mar <i>a</i> 09/mar
Novos Casos positivos (total semana)	575	410	378	334
Novos casos positivos importados (total semana)	9	1	11	7
Novos casos de transmissão local (total semana)	566	409	367	327
Total de Casos recuperados (total semana)	759	572	660	690
Total de novos casos suspeitos	1727	1650	1440	1098

### NOVOS CASOS



## TOTAL DE CASOS ATIVOS





A Região Autónoma da Madeira apresenta, relativamente aos últimos 14 dias, cerca de 301 casos positivos por cada 100 mil habitantes, e nenhum dos seus concelhos apresenta um Grau de Risco Muito ou Extremamente Elevado.

A Ilha do Porto Santo não apresenta novos casos de covid-19 desde 9 de fevereiro.

#### GRAU DE RISCO CONCELHIO

Concelho	Casos (Últimos 14 dias)	Casos (100 mil hab)	Grau de Risco
Funchal	305	293	Elevado
Santa Cruz	109	241	Elevado
Câmara de Lobos	131	389	Elevado
Machico	68	340	Elevado
Porto Santo	0	0	Moderado
Calheta	5	46	Moderado
Porto Moniz	2	85	Moderado
São Vicente	0	0	Moderado
Santana	3	45	Moderado
Ponta do Sol	46	535	Elevado
Ribeira Brava	25	201	Moderado

## **2- MEDIDAS DE COMBATE À PANDEMIA DE ÂMBITO REGIONAL**

O Governo Regional aprovou, no Conselho de Governo reunido em 4 de março, a Resolução n.º 146/2021, publicada no dia 5, pela qual decidiu:

- A prorrogação das medidas constantes da Resolução do Conselho do Governo n.º 1/2021, de 4 de janeiro de 2021, na redação que lhe foi conferida pela Resolução n.º 5/2021, de 8 de janeiro, entretanto prorrogadas, através das Resoluções n.ºs 20/2021, de 14 de janeiro, 38/2021, de 20 de janeiro, 69/2021, de 29 de janeiro de 2021, 116/2021, de 19 de fevereiro de 2021 e 132/2021, de 26 de fevereiro de 2021, cujo termo de vigência ocorra até 8 de março de 2021, e desde que não tenham sido revogadas por Resoluções posteriores.

- Determinar que os empreendimentos turísticos e os estabelecimentos de alojamento local mantêm os seus normais horários de funcionamento, sendo que, fora do período de funcionamento estabelecido no número 4 da Resolução do Conselho do Governo n.º 19/2021, de 12 de janeiro de 2021, apenas é admissível a prestação de serviços aos seus hóspedes, designadamente, o de refeições.

- Determinar que ao sábado e domingo os Restaurantes/Bares e Similares podem continuar a laborar das 17 horas às 22 horas, exclusivamente para a confeção de refeições para entrega ao domicílio.

- Prorrogar até o dia 31 de março de 2021 o prazo de isenção temporária do pagamento de rendas e taxas decorrentes de contratos de arrendamento habitacional e não habitacional, de contratos de concessão, de autos de cessão a título oneroso, de contratos de direito de superfície, que estejam sob a gestão da Vice-presidência do Governo Regional e dos Assuntos Parlamentares através da Direção Regional do Património, aplicando-se as regras da proporcionalidade nas dívidas com vencimento não mensal, bem como suspender dos planos de pagamento ou acordos de regularização de dívida relativos aos mesmos contratos.

### 3 - INTERVENÇÕES DO REPRESENTANTE DA REPÚBLICA

O Representante da República mantém o permanente contacto com os órgãos de governo próprio da Região sobre o evoluir da situação epidemiológica, e os resultados da aplicação das medidas preventivas, e foi pessoalmente informado pelos responsáveis regionais pelas forças de segurança competentes para a fiscalização do respetivo cumprimento – PSP, SEF e GNR – sobre o grau de acatamento das medidas e as dificuldades que se lhes colocaram na respetiva implementação.

No dia 4 de Março, o Representante da República efetuou visitas ao Comando Operacional da Madeira e à Zona Militar da Madeira com o objetivo de se inteirar *in loco* das questões operacionais que envolvem a participação das Forças Armadas na prevenção e combate à pandemia e na implementação das medidas do estado de emergência, aproveitando também a ocasião para louvar publicamente o trabalho que a Instituição Militar vem desempenhando, bem como a eficiente colaboração que vem desenvolvendo com as autoridades regionais e com as forças de segurança.

Na visita ao Comando Operacional, o Representante da República recebeu um *briefing* extremamente detalhado da ação das Forças Armadas, a nível nacional e regional, no contexto da pandemia, e aproveitou para louvar o esforço da Instituição, nomeadamente na disponibilização ao serviço da Região Autónoma de uma assinalável quantidade de meios humanos e logísticos, que vêm desempenhado missões da maior importância.

Na deslocação à Zona Militar da Madeira, concretamente ao Regimento de Guarnição nº3, o Representante da República ouviu do respetivo Comandante uma apresentação dos trabalhos desenvolvidos no último ano, relativos ao combate à pandemia COVID-19.

Após a apresentação, o Representante da República para a RAM foi convidado a visitar as equipas da Zona Militar da Madeira que se encontram no Regimento de Guarnição n.º 3 e que, em apoio à Unidade de Emergência de Saúde Pública do Serviço de Saúde da RAM, realizam inquéritos e contactos no sentido de determinar eventuais cadeias de transmissão, emitem Declarações de Isolamento Profilático e efetuam a montagem de kits de testagens que são utilizados em toda a RAM.

#### **4- INTERVENÇÃO DAS FORÇAS DE DEFESA E SEGURANÇA:**

- **FORÇAS ARMADAS** - Na vertente da proteção do seu pessoal, o Comando Operacional da Madeira (COM) continua em regime de rotação, com 50% dos efetivos em trabalho presencial e 50% em teletrabalho. Mantém-se o apoio da Secretaria Regional de Saúde e Proteção Civil para a realização de testes COVID ao efetivo que regressa ao trabalho presencial, não tendo sido registado neste período qualquer caso anómalo.

Os militares em serviço na Região Autónoma da Madeira serão vacinados de acordo com os critérios estabelecidos para as Forças Armadas a nível nacional.

Na última semana não foi recebido qualquer relato da existência de casos ativos de COVID 19 em militares ou civis das unidades das Forças Armadas sediadas na RAM.

- **POLÍCIA DE SEGURANÇA PÚBLICA** – Mantém-se o reforço operacional na fiscalização normas relativas à prevenção da pandemia, verificando-se, na generalidade, o cumprimento das regras em vigor.

A PSP encontra-se numa fase de fiscalização mais rigorosa às normas relativas à prevenção da pandemia e, desde 25 de janeiro, de acordo com orientações nacionais e regionais, a PSP reforçou o policiamento apeado nos centros das principais cidades e aumentou o número de patrulhas, recorrendo a uma percentagem do pessoal policial que habitualmente presta serviço de apoio à atividade operacional.

Assim, referem-se as diversas ações:

##### **- Verificação domiciliária**

Neste período a PSP efetuou 783 verificações domiciliárias, com base nas listagens remetidas diariamente pela autoridade de saúde (doentes COVID). Neste período foi levantado um Auto de notícia por um cidadão, residente no concelho de Santa Cruz, se ter ausentado do local e confinamento.

##### **- Fiscalização dos estabelecimentos**

A PSP tem dinamizado ações de fiscalizações aos estabelecimentos, algumas em atuação conjunta com a ARAE, para verificar o cumprimento das regras de

prevenção da pandemia pelos estabelecimentos comerciais e seus clientes e a observância dos horários de funcionamento definidos.

Neste âmbito foram levantados 11 Autos de Notícia por Contraordenação (ANCO), ambos no Funchal, por incumprimento da observância das regras de funcionamento dos estabelecimentos de restauração e similares:

- Um por Incumprimento da observância do dever de encerramento de instalações e estabelecimentos (no Funchal);

- Dois por incumprimento da observância do dever de suspensão de atividade de instalações e estabelecimentos (ambos em Santa Cruz);

- Um por incumprimento de horários de funcionamento dos estabelecimentos de comércio a retalho ou de prestação de serviços (no Funchal);

- Dois por incumprimentos da observância das regras de ocupação, lotação, permanência, distanciamento físico e existência de mecanismos de marcação prévia nos locais abertos ao público, ambos no Funchal;

- Cinco por incumprimento das regras de consumo de bebidas alcoólicas, todos no Funchal.

Continuaram as ações de fiscalização e subseqüentes passagens frequentes a um conjunto de estabelecimentos com maior afluência de clientes.

#### **- Recolher obrigatório**

De um modo geral, a população está a cumprir a interdição de circular na via pública no período noturno (19H00 às 05H00 dos dias úteis e 18H00 às 05H00 nos fins de semana).

Esta semana foram levantados doze ANCO por incumprimento da observância do dever geral de recolhimento domiciliário (4 no Funchal, 5 em Câmara de Lobos, 1 em Santa Cruz, 1 na Ribeira Brava e 1 na Ponta do Sol).

Continuam a permanecer na via pública, em especial na baixa da cidade do Funchal, alguns cidadãos na situação de sem-abrigo, quase todos com problemas de dependências e/ou saúde mental.

#### **- Uso de máscaras e viseiras**

A generalidade dos cidadãos cumpre a obrigatoriedade do uso de máscaras na via pública e de uso de máscaras/viseiras no interior dos estabelecimentos comerciais.

No período em apreço foi levantado um ANCO, no Funchal.



### **- Segurança ao processo de vacinação.**

A PSP continua a efetuar o acompanhamento de segurança nas deslocações das equipas que transportam as vacinas COVID. Verificou-se a chegada de mais um lote de vacinas à região, entregues na farmácia hospitalar em 05Mar2021. Neste período realizaram-se 7 escoltas das vacinas COVID, para 9 destinos. Feita a avaliação da situação e do risco associado, foi acordado que só haverá acompanhamento de segurança para lotes superiores a 400 doses.

### **- Vacinação dos profissionais da PSP**

No dia 9 de março foram vacinados com a primeira dose mais 172 polícias das diferentes esquadras da RAM.

## **GUARDA NACIONAL REPUBLICANA –**

### **1. Situação atual do efetivo da GNR**

#### **CTMADEIRA (INCLUINDO PPSM)**

MILITARES EM QUARENTENA/ISOLAMENTO	EFETIVO DISPONÍVEL
01	212

### **2. Empenhamento operacional COVID-19**

#### **MEIOS HUMANOS**

MARINAS	PORTOS	AEROPORTOS	PATRULHAMENTOS E FISCALIZAÇÕES	COLABORAÇÃO COM OUTRAS ENTIDADES	TOTAL
04	02	02	196	01	205

### **3. Controlos efetuados**

PESSOAS	AÇÕES SOBRE MERCADORIAS	VIATURAS CONTROLADAS	EMBARCAÇÕES CONTROLADAS	TOTAL	APREENSÕES	DETENÇÕES	CONSULTAS BD CONFINADOS	INFRAÇÕES DETETADAS À BD
1079	1018	976	42	3015	0	0	86	0

### **4. Considerações adicionais**

Com a aplicação do plano de vacinação definido pelo SESARAM, até à presente data receberam a primeira dose da vacina contra a COVID-19 97 militares, dos quais 48 já receberam inclusivamente a segunda dose.

Com o esclarecimento e as recentes atualizações recebidas da Autoridade de Saúde, as discrepâncias anteriormente reportadas foram sanadas ou minoradas, aumentando o rigor e a fiabilidade dos dados partilhados, conferindo uma melhor qualidade do controlo em curso.

A GNR-Madeira continua a colaborar, em articulação com as demais autoridades regionais e/ou locais, dentro da sua esfera de competências, nas medidas complementares que garantam “o confinamento obrigatório, o uso de máscaras e viseiras; as aplicáveis a atividades, estabelecimentos, serviços, empresas ou equiparados, nomeadamente horários, venda e consumo de bebidas alcoólicas; e as medidas aplicáveis a eventos, estruturas, estabelecimentos ou outras atividades culturais, desportivas, recreativas ou sociais”.

## **5- OUTROS DADOS RELEVANTES**

- **Saúde** - O Diretor regional de saúde revelou que existem perto de 90 de cadeias de transmissão do COVID-19 na RAM, e opinou que o desconfinamento deverá ser gradual, revisto de 15 em 15 dias, tendo sempre como limite uma média de 20 casos diários. Neste mês de março a média de casos diária, até à data, é de 48 casos.

- O Governo Regional da Madeira, que contratualizou com 5 laboratórios em Portugal Continental (correspondendo a 45 postos de colheita), em Julho do ano transato, a realização de testes à covid-19 aos passageiros com destino à Região Autónoma da Madeira, já despendeu neste processo cerca de 5,8 M€, que correspondem à realização de 100 mil testes.

Do total de testes realizados, 0,9% apresentaram resultado positivo, o que evitou um acréscimo de 11% de infetados no total dos casos notificados pelo Serviço Regional de Saúde desta Região Autónoma. Nos dois últimos meses – janeiro e fevereiro – realizaram-se somente cerca de 5 mil testes, os valores mensais mais baixos desde o início da contratualização.

- **Campanha de vacinação** – A Direção Regional de Saúde vai adotar a norma da Direção Geral de Saúde no que respeita ao alargamento do intervalo temporal entre as duas doses da vacina. Esta decisão tem por objetivo vacinar o máximo de utentes possíveis com a administração da 1.<sup>a</sup> dose, tendo em conta a escassez de vacinas no mercado internacional.

Até ao dia 28 de fevereiro já foram administradas cerca de 27.853 vacinas contra a Covid-19, das quais 17.170 são relativas à primeira dose e 10.683 à segunda dose, com a seguinte distribuição por grupos de risco:

a) - Profissionais da área da Saúde (público e privado):

- 1.<sup>o</sup> Dose – 5516

- 2.<sup>a</sup> Dose – 4908

b) – Profissionais da área social, utentes de lares e rede de cuidados continuados:

- 1.<sup>o</sup> Dose – 3581

- 2.<sup>a</sup> Dose – 2880

c) – Profissionais da área da proteção civil, Segurança e serviços críticos:

- 1.<sup>o</sup> Dose – 810

- 2.<sup>a</sup> Dose – 751

d) – Maiores de 80 anos e maiores de 50 com doenças de risco:

- 1.<sup>o</sup> Dose – 7243

- 2.<sup>a</sup> Dose – 2133

- **Estabelecimentos de ensino** – Prevê-se que nos próximos dias seja iniciado o processo de vacinação ao pessoal docente e funcionários dos estabelecimentos de ensino da RAM, principalmente das unidades onde alunos, devido à idade, não usam máscara de proteção individual.

- Dos Estabelecimentos de Ensino que podem estar em atividade presencial, somente um é que se encontra encerrado, de forma temporária, pela deteção de vários casos de covid-19. A decisão foi tomada pela direção do Infantário em causa no dia 9 de março, prevendo-se a reabertura na próxima segunda-feira, dia 15 de março.

Ainda que existam situações isoladas de alunos, docentes e funcionários de diversos estabelecimentos em confinamento, nenhuma outra escola pública ou privada foi encerrada temporariamente neste período.

- Na sequência da avaliação efetuada pelo Governo Regional, mantém-se o ensino presencial aos graus de ensino do Pré-Escolar, 1.º e 2.º ciclo, ensino especial e profissional.

- **Turismo** – Segundo a Associação Comercial e Industrial do Funchal, 89% das empresas do sector hoteleiro responderam a um inquérito revelando que tiveram em 2020 uma quebra superior a 60% face ao ano anterior, apresentando a operação do ano passado como deficitária. Nessa mesma auscultação, foi transmitido que o sector só tem liquidez para pagamento de custos fixos até daqui a 2 meses, sendo que algumas empresas, neste momento, já não apresentam qualquer capacidade financeira.

Segundo os principais hoteleiros a operar na Ilha do Porto Santo, o volume de reservas para a época pascal não ultrapassa 1/3 da oferta total disponível nesta ilha. No período homólogo de 2019 verificou-se o registo de 95% de ocupação.

- **Transportes** - Segundo a Direcção Regional de Estatística, o Turismo de Cruzeiros na RAM, em 2020, teve uma quebra de 75% em relação ao ano anterior, correspondendo a uma redução de 288 para 70 navios de cruzeiro. No que respeita às embarcações de recreio nas marinas da RAM, o decréscimo de entradas foi de 47% e no que se respeita a tripulantes e a passageiros de 52%.

Pela mesma análise, a redução do movimento de passageiros nos Aeroportos da ilha da Madeira e da Ilha do Porto Santo foi de 67,5% e 62% respetivamente, totalizando o valor anual de 1.171.000 passageiros.

- Em termos de transportes coletivos de passageiros, a redução de passageiros foi de 34,1%, nas carreiras urbanas. Pela mudança do sistema de bilhética nas carreiras interurbanas, não é possível avaliar a diferença entre 2020 e 2019 nestes circuitos.

- **Município da Ribeira Brava**– A Autarquia da Ribeira Brava, concelho com 12.500 habitantes, vai aprovar um programa de apoio às empresas no valor de

350.000€, para auxiliar o tecido empresarial local a combater a pandemia. Para este programa estão previstos apoios para a maioria das empresas do pequeno comércio, para os Industriais de Táxi e da Restauração, e terá uma abrangência de cerca de 400 trabalhadores, com um apoio entre 500 € a 1.500 € por beneficiário. Segundo a mesma informação, este órgão autárquico já despendeu, no âmbito das medidas específicas covid-19, cerca de 350 m€ em apoios às empresas e a residentes carenciados.

O Representante da República para a Região Autónoma da Madeira,

Ireneu Cabral Barreto