

The background features a white grid of small dots. Two large, colorful, semi-transparent shapes resembling stylized wings or abstract forms are positioned on the left and right sides. These shapes are filled with a pattern of larger, multi-colored dots in shades of green, orange, blue, purple, and pink.

# Acessibilidade à Nutrição Entérica

Proposta para financiamento público

# Associações signatárias

Associações que representam pessoas afetadas pela problemática da malnutrição associada à doença.



# Conceitos: malnutrição e nutrição clínica

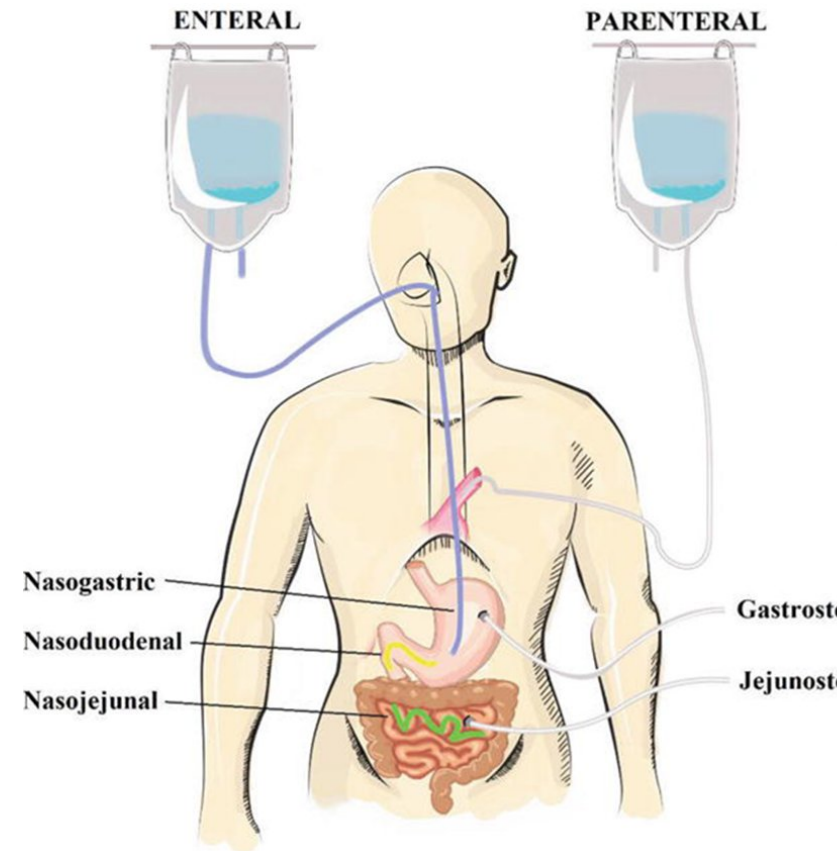
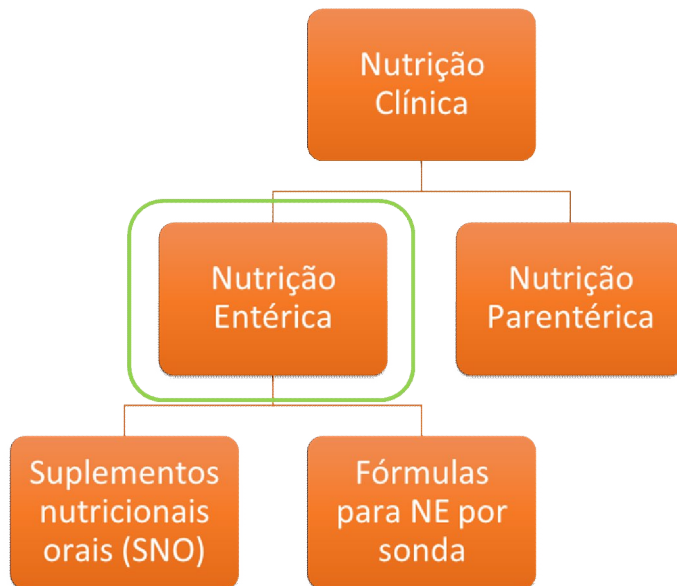
---

O termo **malnutrição** está associado a alterações nutricionais que poderão resultar em formas distintas: malnutrição por excesso (obesidade) e **malnutrição por carência** (fome, **doença** ou envelhecimento)

**Malnutrição associada à doença:** pode ser definido como um “estado resultante da ingestão insuficiente ou desequilibrada de nutrientes em função das necessidades nutricionais que leva à alteração da composição corporal, a alterações funcionais e à perda de massa corporal ou a um estado nutricional em que a deficiência ou desequilíbrio de calorias, proteínas ou outros nutrientes, causam efeitos adversos que levam à diminuição das funções físicas e mentais e a um comprometimento do prognóstico clínico de uma patologia subjacente”.

# Conceitos: malnutrição e nutrição clínica

Em um **quadro de doença** onde a alimentação oral deixa de ser possível ou suficiente para satisfazer as necessidades nutricionais, existe a necessidade de recorrer à **Nutrição Clínica**.



# Objetivo

---

- Assegurar o acesso efetivo das pessoas com doença, e em risco de malnutrição ou subnutridos, aos produtos de nutrição entérica de que necessitam.
- Melhorar a acessibilidade à nutrição entérica, através do financiamento público dos produtos prescritos por médicos do Serviço Nacional de Saúde e utilizados em ambulatório, no âmbito da Norma nº 017/2020, da DGS, de 25 de setembro

Doentes com  
necessidade de  
suplementação  
nutricional oral  
sempre que  
aplicável

## Doenças infecciosas

- VIH/ SIDA

## Gastroenterologia / Doenças hepáticas

- Doença Inflamatória Intestinal; Insuficiência hepática aguda ou crónica; Insuficiência intestinal crónica

## Geriatría / Medicina interna

- Feridas crónicas; Insuficiência cardíaca; Desnutrição associada ao envelhecimento; Sarcopenia; Síndrome de fragilidade

## Nefrologia

- Insuficiência renal crónica (IRC); Doença renal (tubulopatias)

## Neurologia / Doenças neurodegenerativas

- Ataxia hereditária; Acidente Vascular Cerebral (AVC) – sequelas do AVC; Demência; Doença de Alzheimer; Doença de Huntington; Doença de Parkinson; Esclerose lateral amiotrófica (ELA); Esclerose múltipla (EM); Neuropatia diabética; Paralisia supranuclear progressiva; Polineuropatia amilóide familiar; Outras doenças neurodegenerativas

## Oncologia cirúrgica e oncologia médica

## Pneumologia

- Doença Pulmonar Obstrutiva Crónica (DPOC); Fibrose quística; Insuficiência respiratória crónica; Pneumonia; v Bronquiolite obliterante; Displasia broncopulmonar

## Pré e pós-cirúrgica

- Recuperação Peri-operatório; Transplantes

## Cardiologia:

- Cardiopatias congénitas ou adquiridas

# Doentes com necessidade de nutrição entérica por sonda, sempre que aplicável

## Alteração da ingestão alimentar

- Doenças neurológicas, Acidente Vascular Cerebral (AVC); Obstrução da orofaringe ou do esófago (ex. tumores do trato gastrointestinal superior, estenoses esofágicas benignas); Anorexia de determinadas etiologias

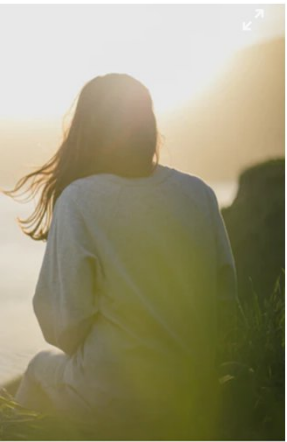
## Alterações da absorção

- Doenças inflamatórias do intestino; Enterite por quimioterapia e/ou radioterapia; Outras causas de diarreia crónica congénitas ou adquiridas; Fistulas baixas e altas de baixo fluxo

## Aumento das necessidades nutricionais sempre que aplicável

- Pré e pós-operatório - otimização para cirurgia, complicações pós-operatório sem necessidade de manter internamento e convalescença; Síndrome de imunodeficiência adquirida; Tumores malignos; Outras patologias, congénitas ou adquiridas, causadores de maior gasto energético (ex. doenças cardíacas, pulmonares, endocrinológicas, metabólicas)

# Testemunhos



Mulher, 25 anos, com doença de Crohn severa, diagnosticada em 2014, com necessidade de múltiplos internamentos.

“Estes produtos são extremamente caros e impossíveis de comprar mesmo que seja um ou dois meses. Tive de recorrer a familiares. Mesmo assim, mandei vir da Bélgica porque em Portugal, pediam mais do dobro do preço em qualquer farmácia. Ninguém faz uma dieta entérica porque quer, até porque é muito difícil. Se a fazemos é porque precisamos mesmo. Quem não tiver dinheiro não tem acesso ao produto. A minha doença causa fadiga, cansaço, dores e além disso, saber que os tratamentos não estão a resultar, e ainda ter a preocupação de não ter dinheiro para me tratar melhor é realmente desesperante. Precisamos de apoios.”

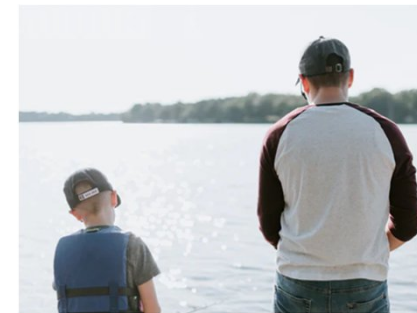


Dificuldades financeiras para aquisição dos produtos de nutrição entérica

capaz com necessidade diária de probiótico, vitamina D3 e suplemento nutricional oral. Pai vê-se obrigado a pesquisar na internet alternativas mais baratas para conseguir comprar os produtos de que o seu filho necessita.



“O Produto X fica mais barato mandar vir pela internet do que comprar em qualquer farmácia mesmo com desconto. A despesa mensal com suplementos fica +/- em 235 euros/mês.”



Impacto significativo no orçamento familiar  
Qualidade e segurança não garantidas nas compras online



# Testemunhos

Terapeuta da Fala na SPEM – Sociedade Portuguesa de Esclerose Múltipla que acompanha pessoas com EM que apresentam perturbações da deglutição, nomeadamente, disfagias orofaríngeas para líquidos

Filha de mulher com 76 anos de idade, portadora de esclerose múltipla há 30 anos. Desde outubro de 2020, com PEG, depara-se com dificuldades acrescidas na adaptação à PEG e na acessibilidade à nutrição entérica.

Testemunho do Serviço de Apoio Social da Liga Portuguesa Contra o Cancro:

“Para estas pessoas a utilização diária de um produto como sejam os espessantes é de extrema importância para uma deglutição segura (evitando possíveis aspirações silenciosas) e contribuindo para manter níveis de nutrição e de hidratação adequados.”

“(…) O agravamento desta patologia obrigou, em outubro de 2020, que a minha mãe fosse sujeita a Gastrostomia Percutânea Endoscópica (PEG) para introdução de sonda na cavidade gástrica através da parede abdominal. A partir de então, a administração da comida, líquidos e medicação é efetuada através da sonda. (...) A dificuldade em encontrar no mercado os produtos, designadamente nas Farmácias; A disparidade de preços nos diversos vendedores, incluindo as Farmácias; e por fim, não menos relevante, o custo associado aos produtos de higiene e limpeza do estoma, para minimizar o aparecimento do tecido de granulação e as infeções associadas à existência de um estoma. (...)”

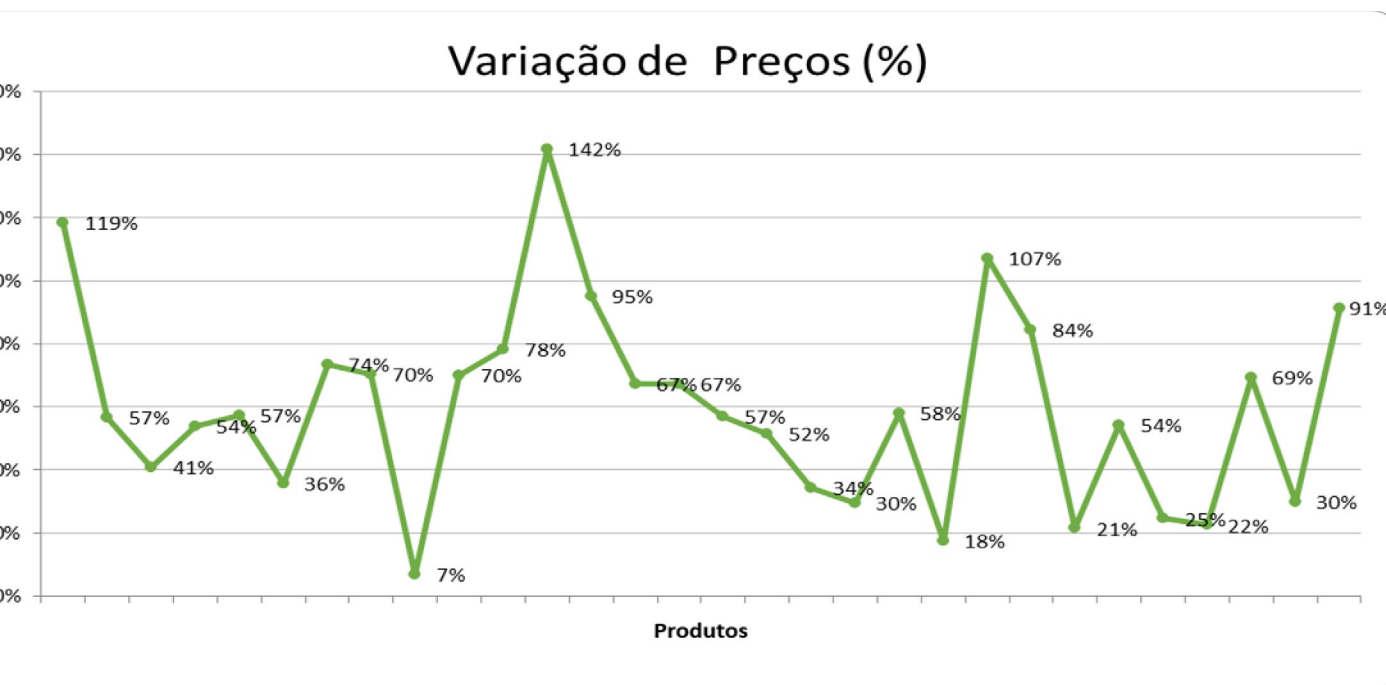
“Senhor de 62 anos, reformado por invalidez, em fase de doença avançada, portador de sonda nasogástrica, com necessidade de ingestão de 2 suplementos/dia específicos para tratamento de feridas crónicas e de suplementos em pó para adição em alimentos líquidos, cuja necessidade perdura há cerca de 1 ano. O valor mensal dos produtos ascende os 150€. Este encargo veio conferir uma maior fragilidade económica a este agregado familiar que deixou de ter capacidade para assumir autonomamente os seus encargos mensais, necessitando de apoio para este fim.”

# Custo elevado limita a acessibilidade aos produtos de nutrição entérica

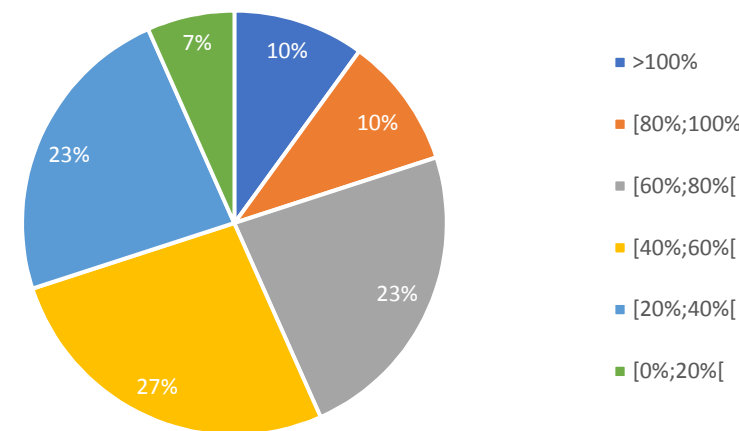
Apesar da melhoria  
comprovada dos  
resultados em saúde e  
da qualidade de vida  
em pessoas que  
necessitem de nutrição  
entérica

# Variação de preços de 30 produtos mais utilizados pelas pessoas com doença

Var. %		
Min	Med	Max
7%	57%	142%



Distribuição da amostra de produtos por intervalos de variação de preço (%)



50% dos produtos da amostra apresentam uma variação de preço entre 40% e 80%

# Portugal

---

Estima-se, anualmente, mais de 114 mil doentes em risco nutricional ou malnutridos na comunidade que possam necessitar de apoio nutricional com recurso a nutrição clínica.

Estes doentes quando têm alta hospitalar, saem sem ser qualquer apoio ou participação na aquisição da nutrição clínica, indispensável, muitas vezes, à sua sobrevivência, qualidade de vida e tratamento da doença-base.

Dificuldades no acesso à nutrição clínica em ambulatório:

- Deterioração das condições clínicas dos doentes
- ↓ da qualidade de vida dos doentes
- ↑ custos diretos e indiretos para os doentes, SNS e sociedade em geral

# Impacto da malnutrição

Quando comparamos pessoas hospitalizadas malnutridas, ou em risco de malnutrição, com pessoas adequadamente nutridas, os estudos mostram:

## Consequências para a pessoa com doença

- risco de complicações no internamento de 30,6% vs. 11,3% (incluindo infecções) [4];
- perda de massa muscular [4,6];
- risco aumentado em 25% de desenvolver úlceras de pressão [1,4,18];
- prolongamento do internamento hospitalar em cerca de 30% [4];
- mortalidade global 12 vezes superior [4];
- desnutrição adquirida durante o internamento está associada a um aumento do tempo de internamento de cerca de 7 dias. [6,22,23]

## Consequências para os serviços de saúde

- maiores taxas de infeções e úlceras de pressão (e, conseqüentemente, requerem maiores cuidados de enfermagem),
- requerem mais medicamentos,
- são menos independentes devido à perda muscular e, conseqüentemente,
- têm tempos de internamento hospitalar mais longos.

# Despesa atual de pessoas com doença em Nutrição Entérica

Com base nos dados disponibilizados pela Health Market Research (empresa de estudos de mercado e consultoria para o sector da saúde), o valor de vendas de produtos de nutrição entérica em farmácias de oficina e espaços de saúde, revela que o montante despendido pelas pessoas com doença em Nutrição Entérica foi, em 2020, de quase 9 milhões de euros.

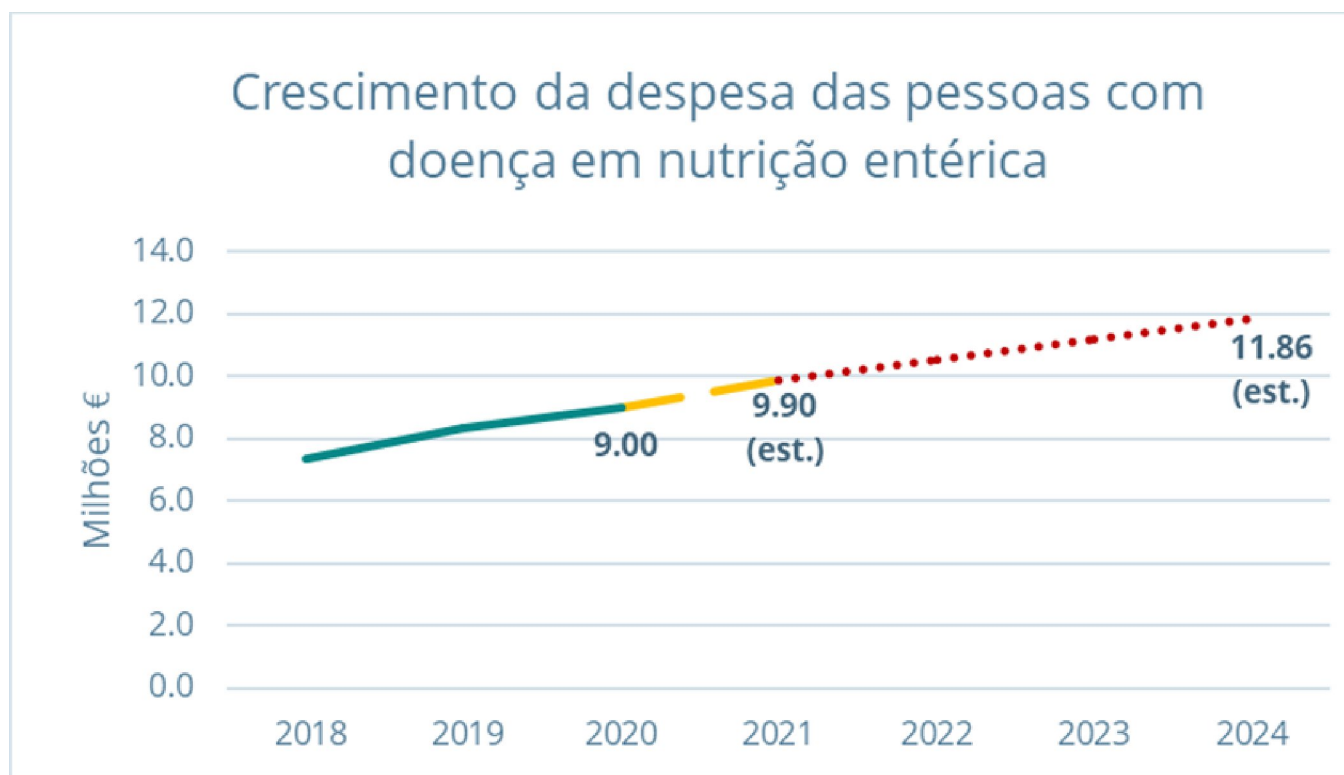
	2018	2019	2020
Mercado Nutrição Entérica*	7,377,448.21 €	8,351,298.42 €	8,998,596.29 €
Cresc. %		13.2%	7.8%

Fonte: HMR - Health Market Research, 2021

\* Classes de produtos e produtos HMR identificados pelas associações subscritoras

# Crescimento da despesa de pessoas com doença em nutrição entérica

Com base num estudo solicitado à HMR - Health Market Research estima-se que **num período de 3 anos** (MAT maio 2024 (est.) vs. MAT maio 2021), o mercado de nutrição entérica tenha **crescimento de 19,8%**.



Fonte: Dados adaptados do estudo *Portugal – APDI MARKET – ENTERAL NUTRITION – FORECAST 2021 / 2024 Outlook*, HMR - Health Market Research Jul 2021, Classe de Produtos H13 excl. H13.4.6. - Alimentação específica para doenças metabólicas

## Impacto da nutrição entérica

Impacto do tratamento da malnutrição associada à doença:

- Redução das admissões hospitalares
- Redução do atendimento ambulatorio
- Redução de consultas médicas
- Redução do tempo de internamento
- Redução significativa dos encargos para SNS

Evidência clínica mostra também:

- Redução em 25% no número de casos de úlcera de pressão
- Redução em 33% do risco de infeção
- Redução do número de quedas / fraturas
- Redução da morbilidade e da mortalidade
- Melhoria da tolerância à terapêutica farmacológica.



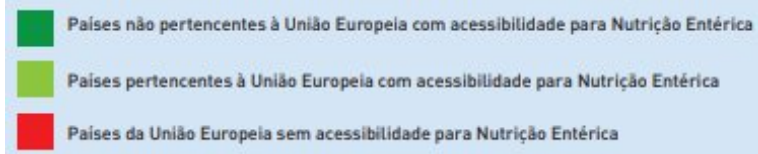
oposta

- Fórmulas nutricionais completas ou incompletas, adaptadas a doenças, distúrbios ou problemas de saúde específicos e destinadas a nutrição entérica, na forma de suplementos nutricionais orais ou fórmulas para nutrição entérica por sonda (como a PEG), quer constituam a única fonte alimentar ou um substituto parcial ou suplemento do regime alimentar das pessoas a que se destinam
- Todas as idades e as situações/patologias que constam no [Anexo II da Norma 017/2020 da DGS](#)
- Participação a 100%
- Prescrição nas instituições do SNS
- Dispensa nas farmácias de rua

# Europa

## Acessibilidade à Nutrição Entérica

- Portugal, Roménia, Lituânia, Letónia e Estónia são os únicos países da União Europeia sem apoio ao acesso NE



The background of the slide is a white surface with a grid of colorful dots. The dots are arranged in a perspective that makes the grid appear to recede into the distance. The colors of the dots include red, orange, yellow, green, blue, purple, and pink, creating a vibrant and dynamic visual effect.

# Questões?

Proposta para financiamento público