



PRESIDÊNCIA DO CONSELHO DE MINISTROS
Gabinete do Ministro dos Assuntos Parlamentares

Ofº nº 65/**MAP** - 8 Janeiro 09

Exma. Senhora
Secretária-Geral da
Assembleia da República
Conselheira Adelina Sá Carvalho

S/referência	S/comunicação de	N/referência	Data
		Registo nº 55	08-01-2009

**ASSUNTO: RESPOSTA PERGUNTA N.º 684/X (4ª) DE 5 DE DEZEMBRO DE 2008, DO SENHOR DEPUTADO AGOSTINHO LOPES (PCP)
- RECOLHA DE LEITE NO PLANALTO MIRANDÊS**

Encarrega-me o Senhor Ministro dos Assuntos Parlamentares de enviar cópia do ofício n.º 46 de 8 de Janeiro do Gabinete do Senhor Ministro da Agricultura, do Desenvolvimento Rural e das Pescas, sobre o assunto supra mencionado.

Com os melhores cumprimentos,

Pe'l'A Chefe do Gabinete

Maria José Ribeiro

SMM



MINISTÉRIO DA AGRICULTURA, DO DESENVOLVIMENTO RURAL E DAS PESCAS
Gabinete do Ministro

Proc. 57

Exma. Senhora
Chefe do Gabinete de Sua Excelência o
Ministro dos Assuntos Parlamentares
Palácio de S. Bento
1249-068 LISBOA

**ASSUNTO Pergunta n.º 684/X(4ª) – AC de 5 de Dezembro de 2008
RECOLHA DE LEITE NO PLANALTO MIRANDÊS**

Em resposta ao ofício n.º 11459/MAP remetido por V. Exa. em 9 de Dezembro de 2008, relativo ao assunto referenciado em epígrafe, encarrega-me o Senhor Ministro da Agricultura, do Desenvolvimento Rural e das Pescas de informar o seguinte:

A situação de mercado nos anos 2007 e 2008 foi marcadamente diferente e atípica em comparação com os anos anteriores, quer ao nível do preço do produto, quer ao nível do custo dos factores de produção (matérias primas agrícolas e energia). Com efeito, os preços médios mensais que se verificaram durante o 2º semestre de 2007 e 1º semestre de 2008 em Portugal, como na generalidade dos países da UE27, foram consideravelmente superiores aos valores registados em anos anteriores. Em Portugal Continental, os preços de leite à produção variaram entre 2002 e 2006 de um mínimo de 28 €/100kg a um máximo de 35 €/100 kg. O ano 2007 iniciou-se com valores médios na produção na ordem dos 31 €/100kg, registando-se em Dezembro quase 43 €/100 kg (+39%), situando-se actualmente em 36 €/100kg (preços de Outubro 2008).

Esta situação particular de mercado, ficou a dever-se a um conjunto de factores conducentes à diminuição das disponibilidades em 2006/2007 (diminuição da capacidade exportadora AUS/NZL, aumento do consumo produtos de lácteos em países emergentes e implementação do Regime de Pagamento Único na UE) e que ajudaram também a explicar o aumento dos preços em 2007. Esta foi igualmente a tendência registada na UE e mercado mundial, a que se juntou os efeitos do aumento do preço das matérias primas, em particular dos cereais mas também energia, que registaram um acréscimo muito acentuado no 2º semestre 2007 e primeiro semestre de 2008, facto que provocou um acréscimo do preço dos custos variáveis das explorações.

No sector do leite, como noutros sectores, o ajustamento à rápida subida dos preços de mercado e depois à descida dos preços ainda se está a dar, pelo que houve efectivamente em 2007 e 2008 produtores que mudaram de comprador, e não necessariamente apenas nas regiões fronteiriças. Alerta-se para o facto da regulação estatal nas relações compradores e produtores se limitar à esfera administrativa (obrigações e direitos) e nunca sobre os preços e termos do negócio que é livre, pelo que admitimos que existam situações de produtores que mudaram para compradores em Espanha.



MINISTÉRIO DA AGRICULTURA, DO DESENVOLVIMENTO RURAL E DAS PESCAS

Gabinete do Ministro

Importa também sublinhar que os preços de mercado recolhidos oficialmente, são disponibilizados pelo serviço de informação dos mercados agrícolas (SIMA) deste Ministério e comunicados à Comissão Europeia, e representam valores médios que devem ser lidos no pressuposto das limitações e virtudes de um valor estatístico desta natureza.

Uma análise atenta da evolução das curvas de preços numa série longa em Portugal e Espanha mostra que o preço em Espanha tem sido nos últimos anos superior ao português em média cerca de 2,5 €/100 kg. No segundo semestre de 2007 essa diferença quase atingiu os 6 €/100 kg, o que terá motivado transferências de comprador que de contrário não aconteceriam. Nos dados disponíveis para o segundo semestre de 2008 essa diferença retomou os valores "normais" situando-se agora inclusivamente abaixo dos 2 €/100 kg (ver anexo).

Esta situação de volatilidade dos preços ao produtor e dos custos dos factores de produção teve inegavelmente ritmos diferentes de um e de outro lado da fronteira que terão causado mal estar entre os compradores nacionais que deixaram de contar com entregas que passaram a ser feitas a compradores espanhóis e que porventura agora estão a criar as dificuldades a que se reporta a CNA, para retomar a recolha desses produtores.

O recente acordo político sobre o exame de saúde da PAC, que não veio prorrogar o regime de quotas para além 2014/2015, é acompanhado de um aumento linear das quotas nacionais de 1% ao ano, e contempla um conjunto de medidas de acompanhamento que visam mitigar o fim das quotas leiteiras, em particular em zonas mais desfavorecidas e ainda o recurso a verbas não utilizadas no âmbito do Regime do Pagamento Único (RPU).

Essas medidas, em conjunto com outros apoios para outros sectores, que totalizam em Portugal um orçamento de € 50 milhões, serão aplicadas sob o princípio da subsidiariedade e têm como finalidade apoiar a competitividade e a reestruturação do sector leiteiro, entre outros, visando a modernização das explorações, o investimento na agro-indústria e na comercialização, o apoio à inovação e pagamentos agro-ambientais (ex. extensificação). Como forma de mitigar os efeitos a prazo do fim das quotas, será também possível usar parte dos montantes consignados no RPU mas não utilizados, para o sector do leite (novo artigo 68 do regulamento dos pagamentos directos). O limite ao investimento no caso dos jovens agricultores foi também aumentado de 55 para 70 mil euros.

Estas medidas, que serão desenhadas e implementadas a nível nacional, estão actualmente em fase de preparação e deverão naturalmente contemplar, na forma de discriminação positiva as regiões e sistemas de produção menos bem preparados ou adaptados para enfrentar a situação futura de ausência de quotas de produção.

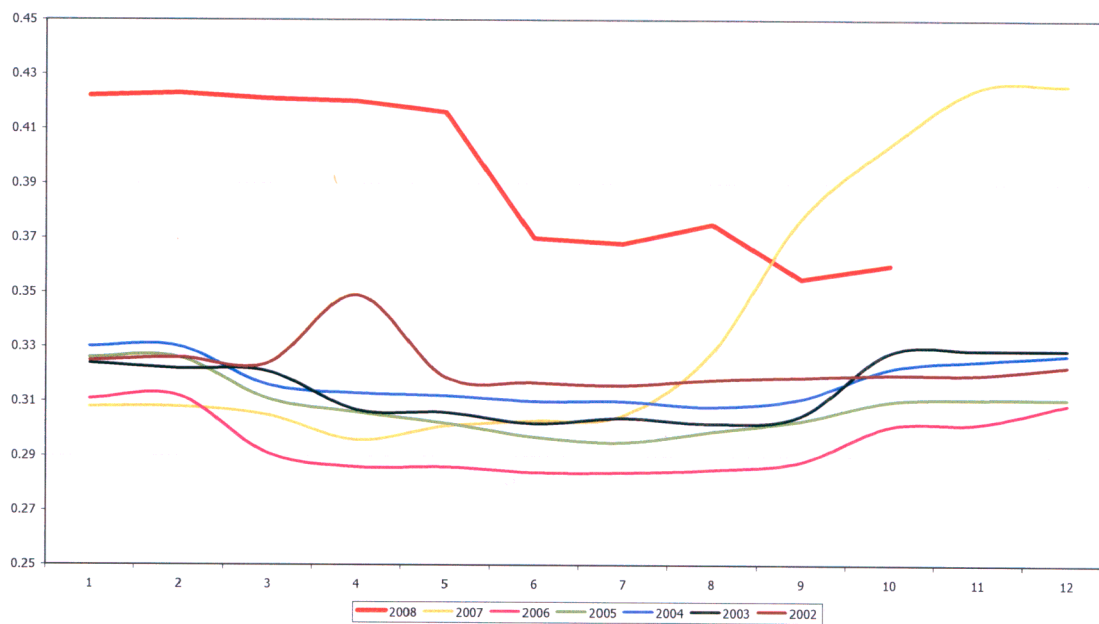
Com os melhores cumprimentos,

O Chefe do Gabinete

(Miguel Braga)

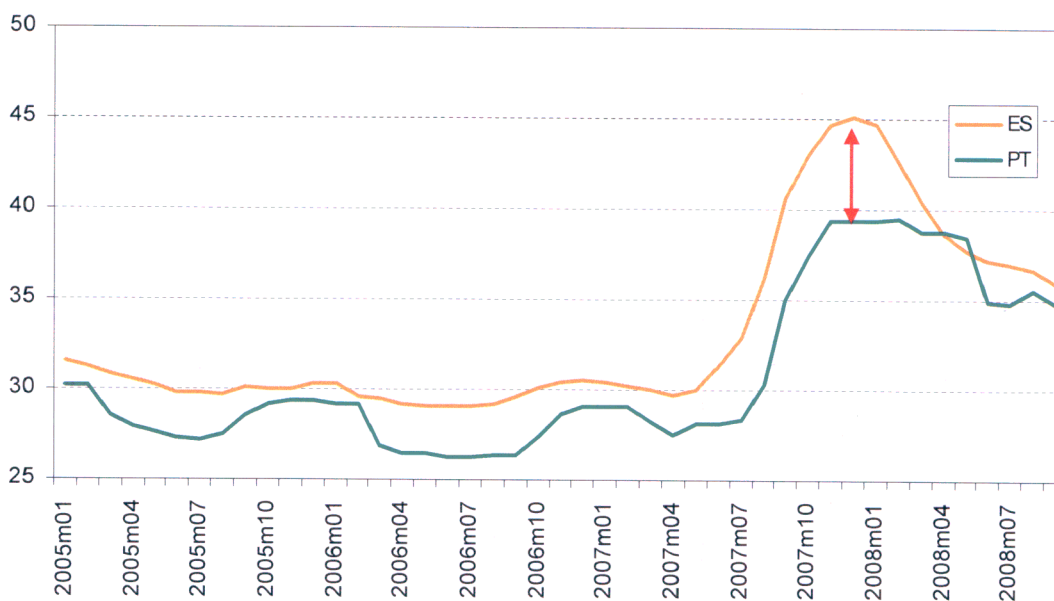


Preços Mensais de Leite à produção em Portugal continental (Leite Adquirido a Produtores Individuais, €/kg)



Fonte: SIMA/GPP

Evolução dos preços de leite à produção em Portugal e Espanha (€/100kg)



Fonte: CE/DG Agri