



PRESIDÊNCIA DO CONSELHO DE MINISTROS  
**Gabinete do Ministro dos Assuntos Parlamentares**

Ofº nº 7407/MAP – 19 Agosto 2010

Exma. Senhora  
Secretária-Geral da  
Assembleia da República  
Conselheira Adelina Sá Carvalho

S/referência	S/comunicação de	N/referência	Data
--------------	------------------	--------------	------

**ASSUNTO: RESPOSTA AO REQUERIMENTO N.º 322/XI/1ª**

Encarrega-me o Ministro dos Assuntos Parlamentares de enviar cópia do ofício n.º 2125 de 19 do corrente do Gabinete do Senhor Ministro da Economia, da Inovação e do Desenvolvimento, sobre o assunto supra mencionado.

Com os melhores cumprimentos,

O Chefe do Gabinete

André Miranda

MO



**MINISTÉRIO DA ECONOMIA, DA INOVAÇÃO E DO DESENVOLVIMENTO**  
**Gabinete do Ministro**

Exmo. Senhor  
Dr. André Miranda  
Chefe de Gabinete de Sua Excelência o  
Ministro dos Assuntos Parlamentares  
Palácio de São Bento  
Assembleia da República  
1249 - 068 Lisboa

*Proc. 11.06.02/10*

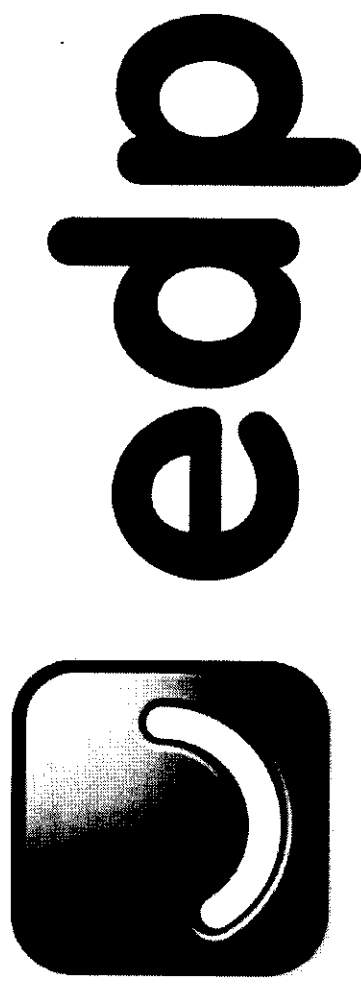
**ASSUNTO: REQUERIMENTO Nº 322/XI/(1ª) – AC DE 26 DE ABRIL DE 2010.**  
**RELATÓRIO DA EDP SOBRE OS PROBLEMAS OCORRIDOS NA REDE**

Em resposta ao ofício formulado pelo Gabinete de Sua Excelência o Ministro dos Assuntos Parlamentares, referente ao Requerimento referenciado em epígrafe, apresentada pelo Grupo Parlamentar do Partido Comunista Português, na sequência do parecer solicitado à EDP, encarrega-me Sua Excelência o Ministro da Economia, da Inovação e do Desenvolvimento de remeter a V. Exa. o Estudo em anexo.

Com os melhores cumprimentos,

*persoas*  
O CHEFE DO GABINETE

*[Handwritten signature]*  
(João Pedro Correia)



# distribuição

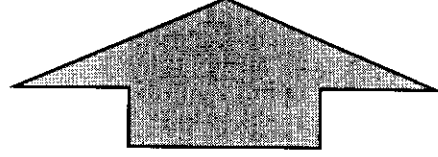
**I. A ocorrência de 23 Dezembro 2009 na Região Oeste**

**5 de Janeiro de 2010**

**Numa situação climatérica excepcional, os danos causados na rede eléctrica foram de grande monta, tendo sido mobilizados meios vultuosos para a reposição do abastecimento**

### **Condições Climatéricas Extraordinárias na Região Oeste**

- O Instituto de Meteorologia classificou o evento como um "episódio extremo"
- Protecção Civil referiu rajadas próximas 200 km/h
- No Parque Eólico Serra de Todo Mundo (Cadaval) mediram-se rajadas de vento superiores a 160 km/h (pico 195 km/h) –



### **Impacto na rede de distribuição da Região Oeste**

- 350 000 Clientes afectados
- Mais de 6300 avarias na rede de distribuição
- Mais de 700 postes de betão partidos
- Mais de 160 km de rede distribuição danificada
- 20 Postos de Transformação danificados

**- 60% dos Clientes afectados (350 mil) alimentados em 5 horas e 97% dos Clientes alimentados ao final de 39 horas (20h do dia 24 Dezembro)**

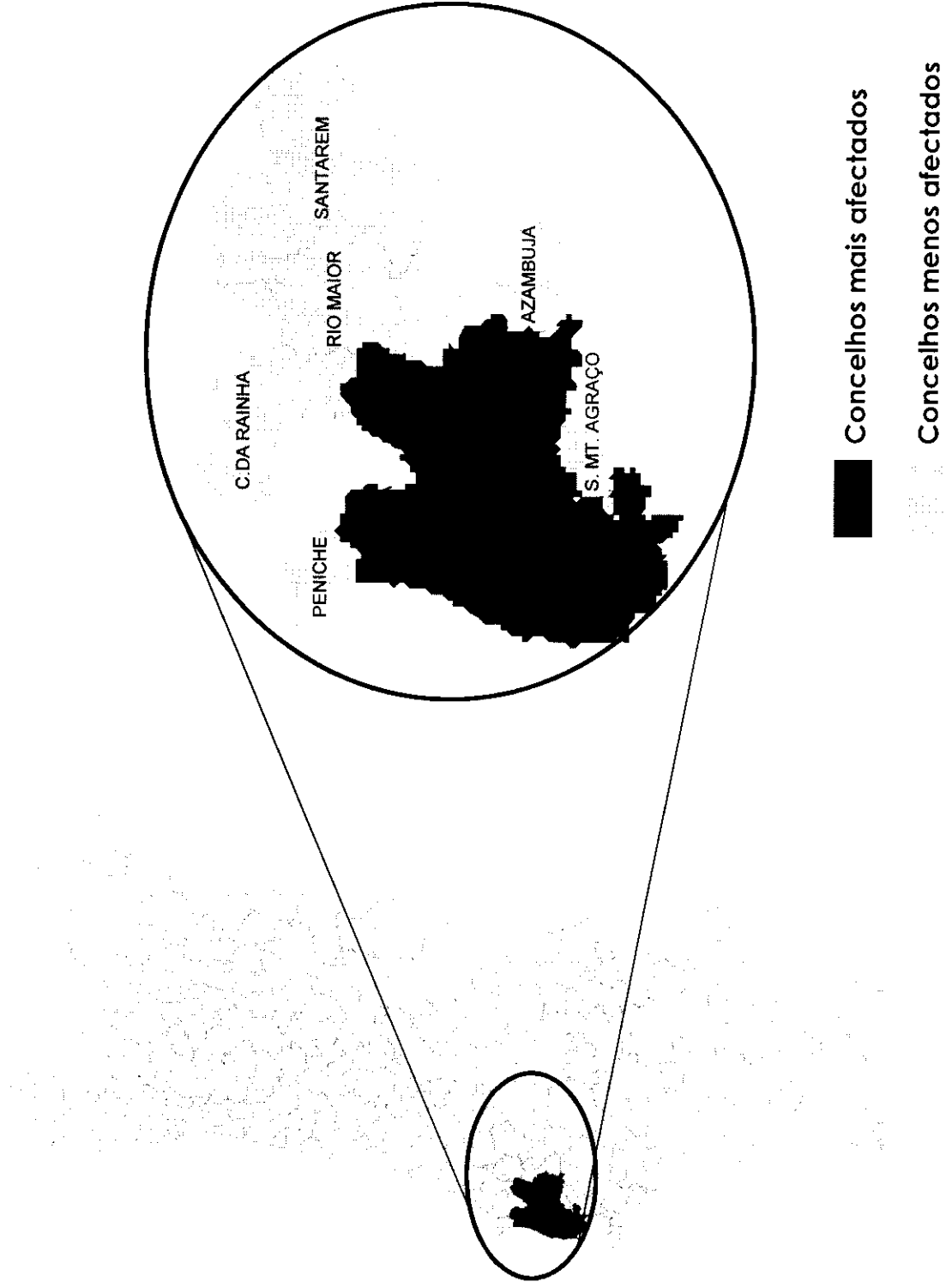
**- Meios envolvidos: 750 pessoas, 360 viaturas e 50 Geradores; Contacto permanente com a Protecção Civil Nacional, Distrital e Municipal.**

**- 3 500 km de linha vistoriados**

**- Não se registaram acidentes com pessoas durante a reconstrução e reparação da rede**

**Foram 5 os Concelhos mais afectados na Região Oeste, tendo os estragos sido de dimensão e intensidade raras**

---

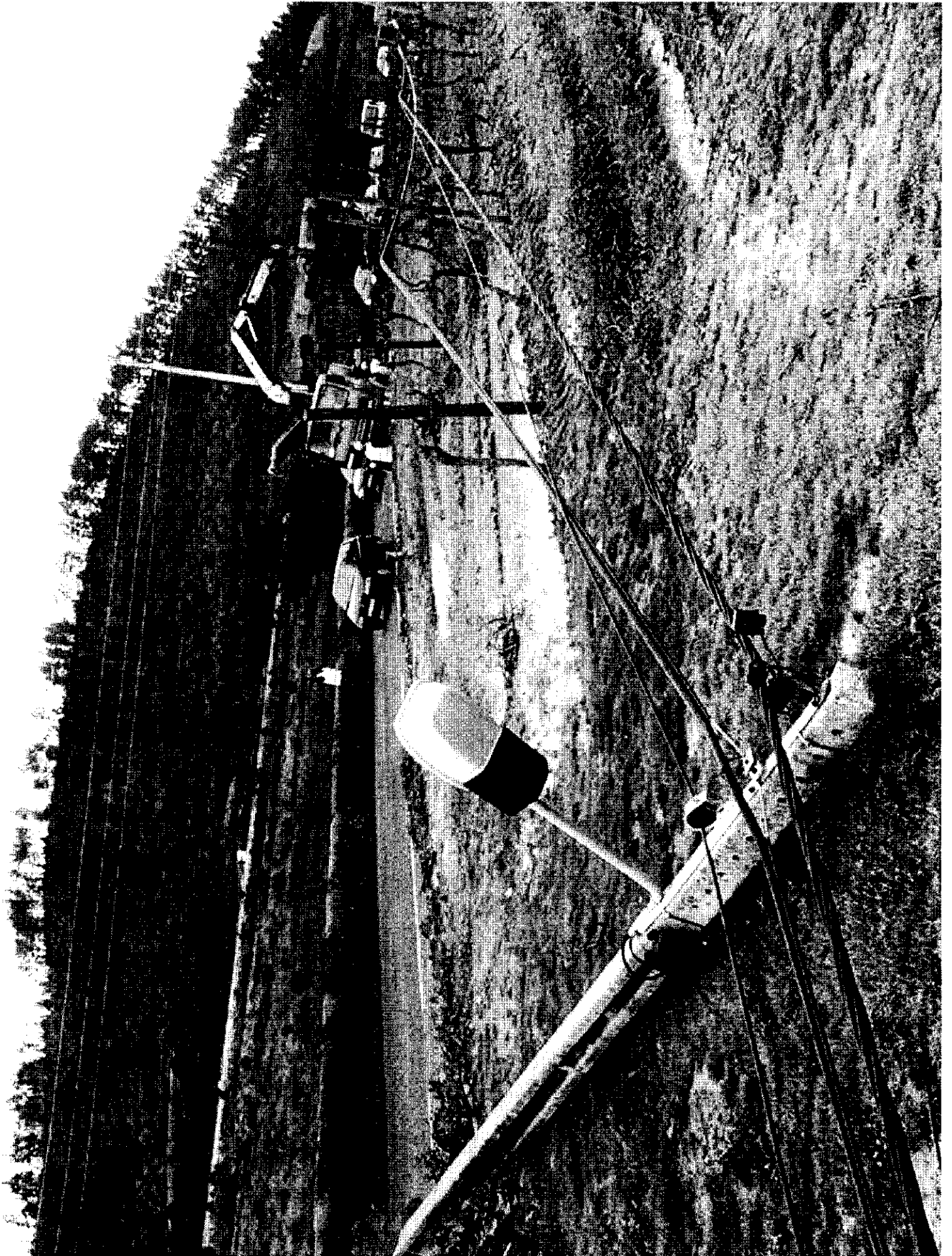


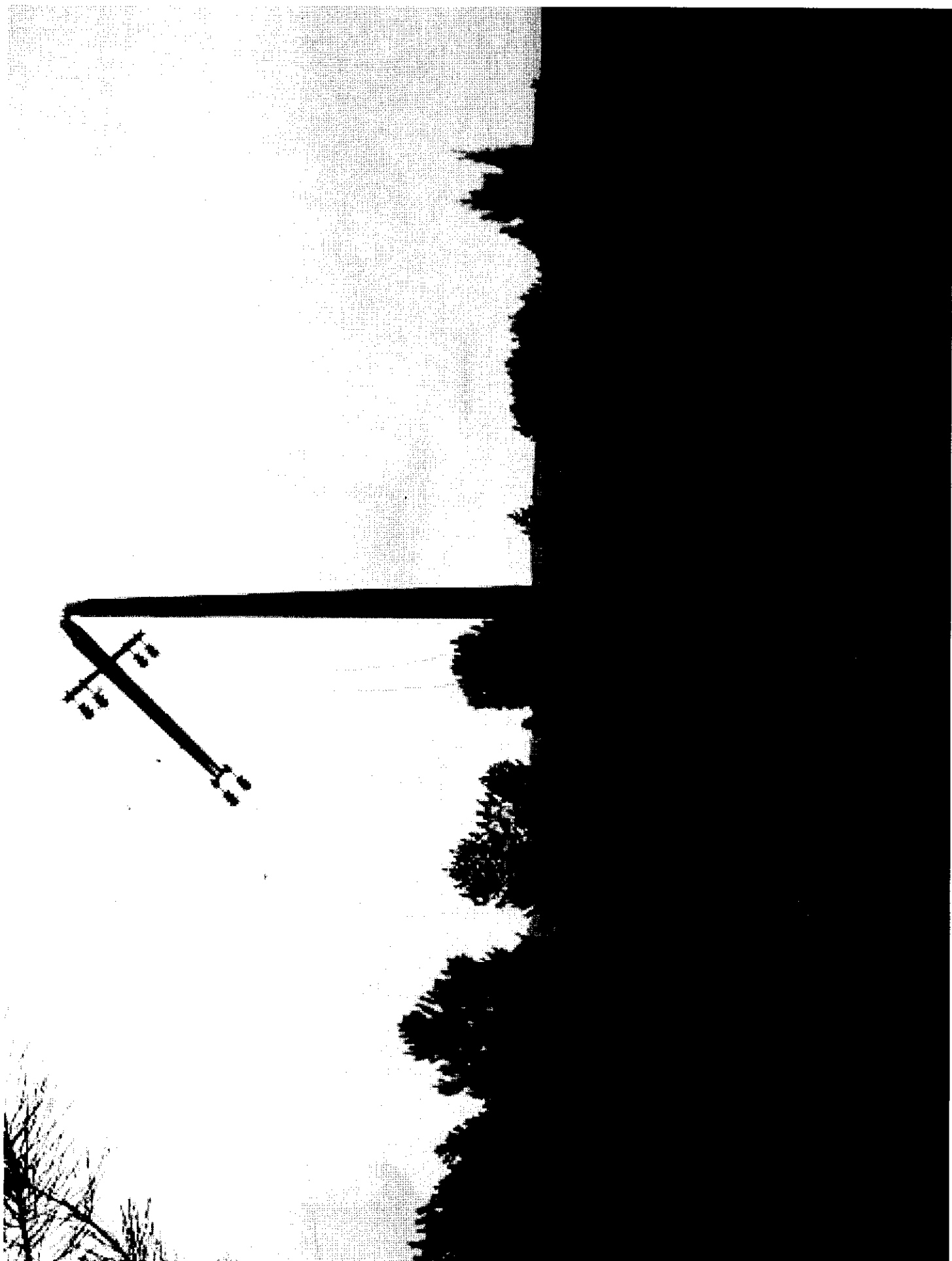




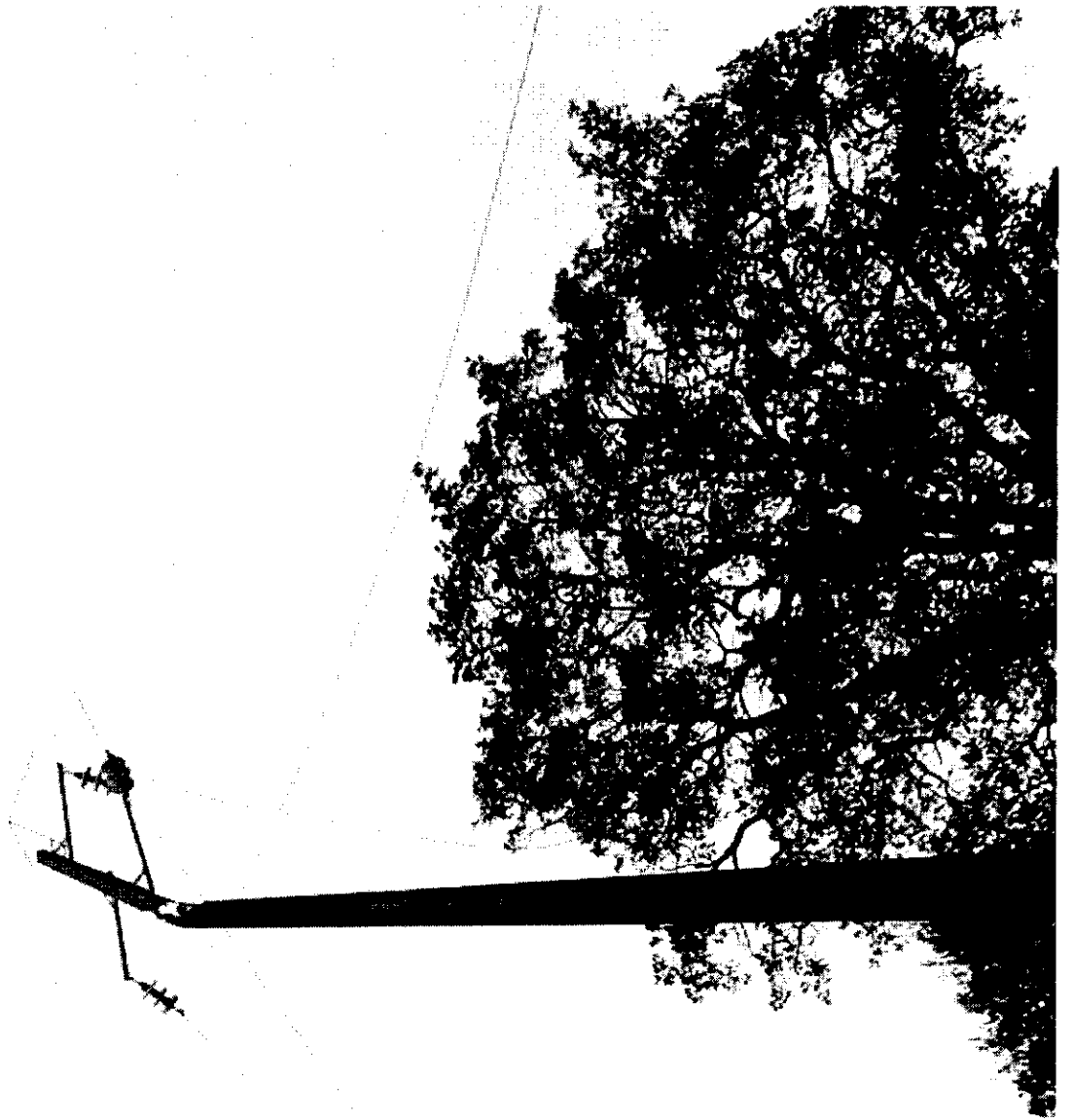


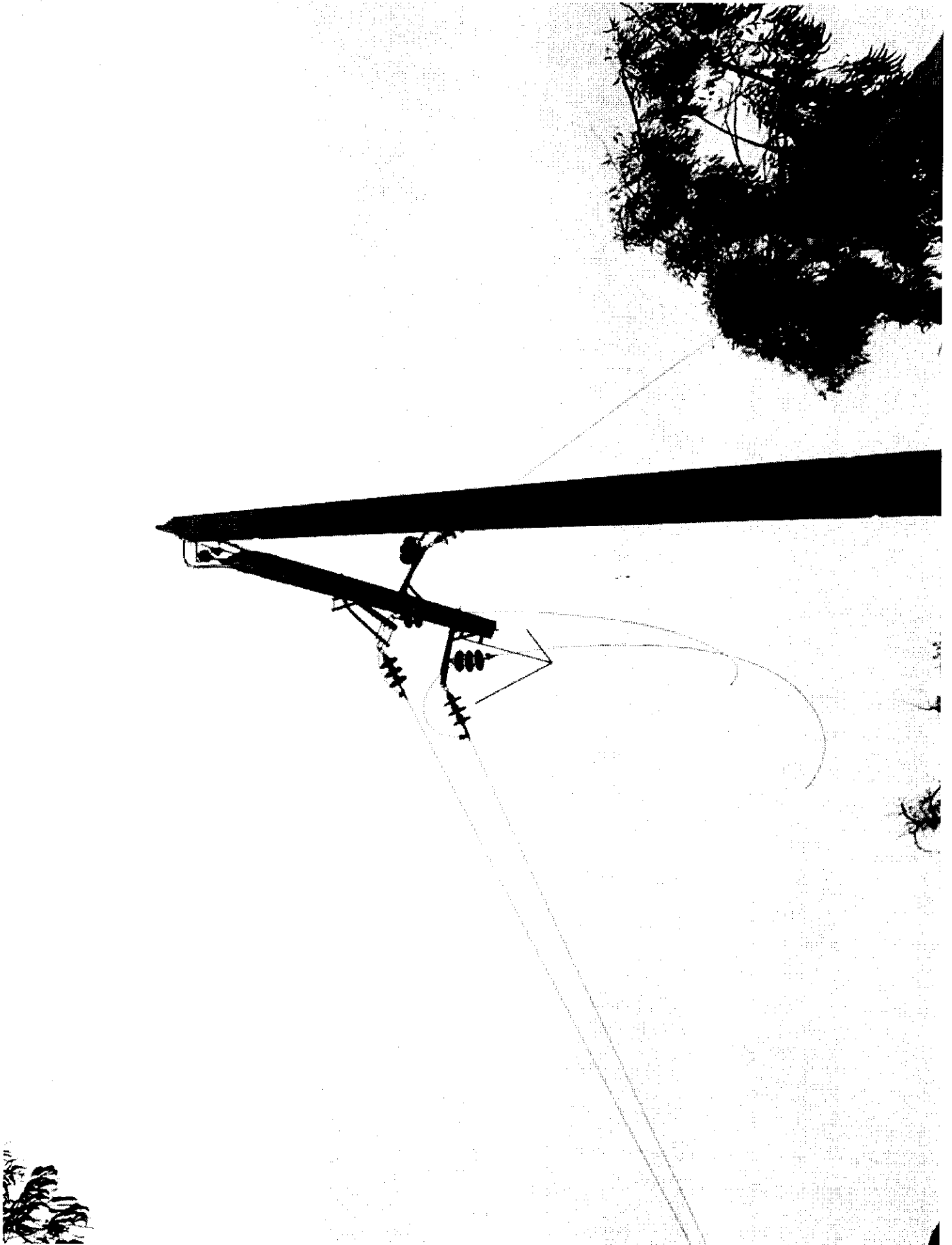












O Plano Operacional de Actuação em Crise (POAC) da EDP Distribuição, que está alinhado com os níveis de alerta da Protecção Civil, foi accionado de imediato

---

Pelas 3 horas do dia 23 Dezembro 2009 foi accionado o Nível 2 do POAC – “Regime Perturbado”, devido ao registo de um número significativo de interrupções por hora na rede de MT (mais de 60 interrupções /hora)

**3:00h**

Activado o Gabinete de Gestão da Rede em Regime Perturbado no Despacho da rede EDP Distribuição (Palhavã/Lisboa)

**8:00h**

Activado o Gabinete de Gestão Operacional de reparação de avarias em Torres Vedras, com centros distribuídos de gestão de operações em Leiria e Santarém

O Plano de Operação desenvolveu-se em 3 Fases Prioritárias ...

---

**1ª Fase de Actuação Prioritária**

Reparação das avarias na rede de Média Tensão (a rede de Alta Tensão não registou problemas significativos)

Terminou dia 23 Dezembro 2009, pelas 23 horas

**2ª Fase de Actuação Prioritária**

Reparação da rede de Média Tensão de alimentação a Postos de Transformação (localidades) com recurso a unidades geradoras móveis

Terminou dia 26 Dezembro 2009, pelas 20 horas

**3ª Fase de Actuação Prioritária**

Reparação de avarias na rede BT – Pequenos aglomerados populacionais e dispersos

Terminou dia 28 Dezembro 2009, pelas 17 horas

No entanto, foram encontradas grandes dificuldades no terreno ...

---

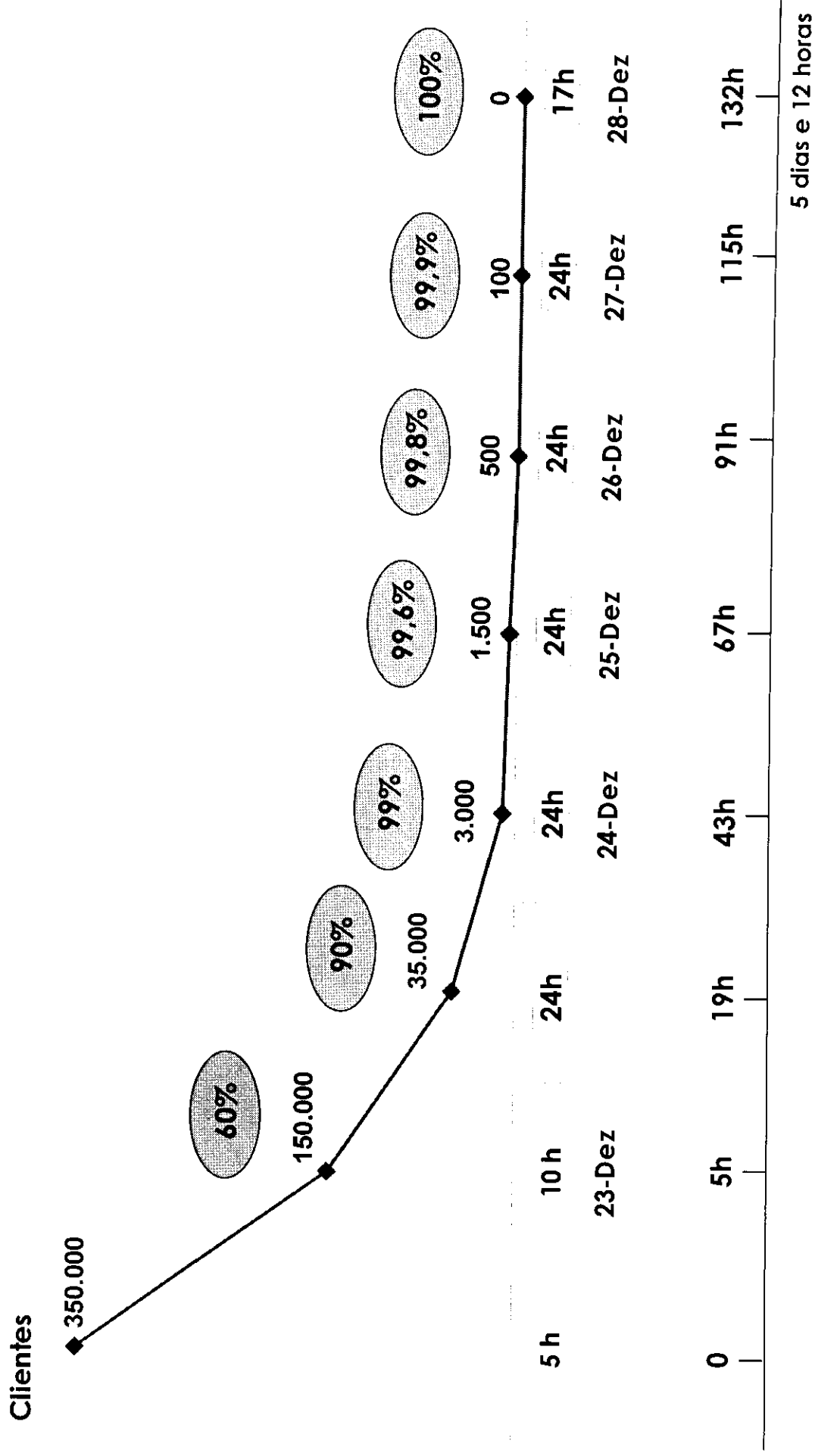
## Principais dificuldades

- Estradas cortadas e acessos difíceis
- Árvores e objectos arremessados pelo vento
- Chuva intensa que só abrandou no dia 26 Dezembro
- Terreno encharcado que inviabilizou a circulação de viaturas
- Dificuldades na rede de comunicações
- Perigosidade em trabalhar com linhas eléctricas em tensão caídas



Apesar disso, conseguiu-se que:

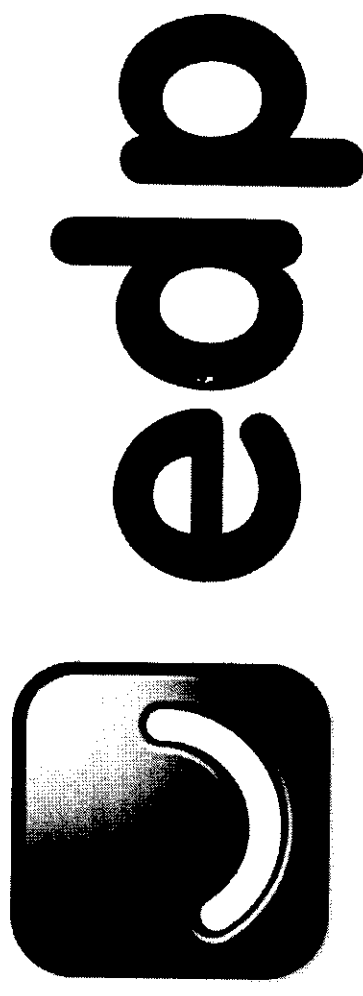
- 5 horas depois 60% dos Clientes afectados tinham energia
- 43 horas depois 99% dos Clientes estavam alimentados



**O tempo de reposição do serviço foi inquestionavelmente mais rápido do que situações similares mais recentes ocorridas noutros países**

País	Clientes Afectados	Clientes Repostos em percentagem			Reposição Total (dias)
		1 dia	2 dias	3 dias	
França - 1999	3.500.000	10	60	-	45
Suécia - Jan 2005	663.000	50	-	80	mais 20
Letónia - Jan 2005	400.000	10	60	85	20
EUA-Houston - Set 2008	2.150.000	-	39	-	18
França <sup>(1)</sup> - Jan 2009	1.700.000	-	-	65	10
Espanha <sup>(1)</sup> - Jan 2009	700.000	-	80	-	11
Portugal - Dez 2009	350.000	90	99	99,6	5,5

<sup>(1)</sup> Tempestade Klaus

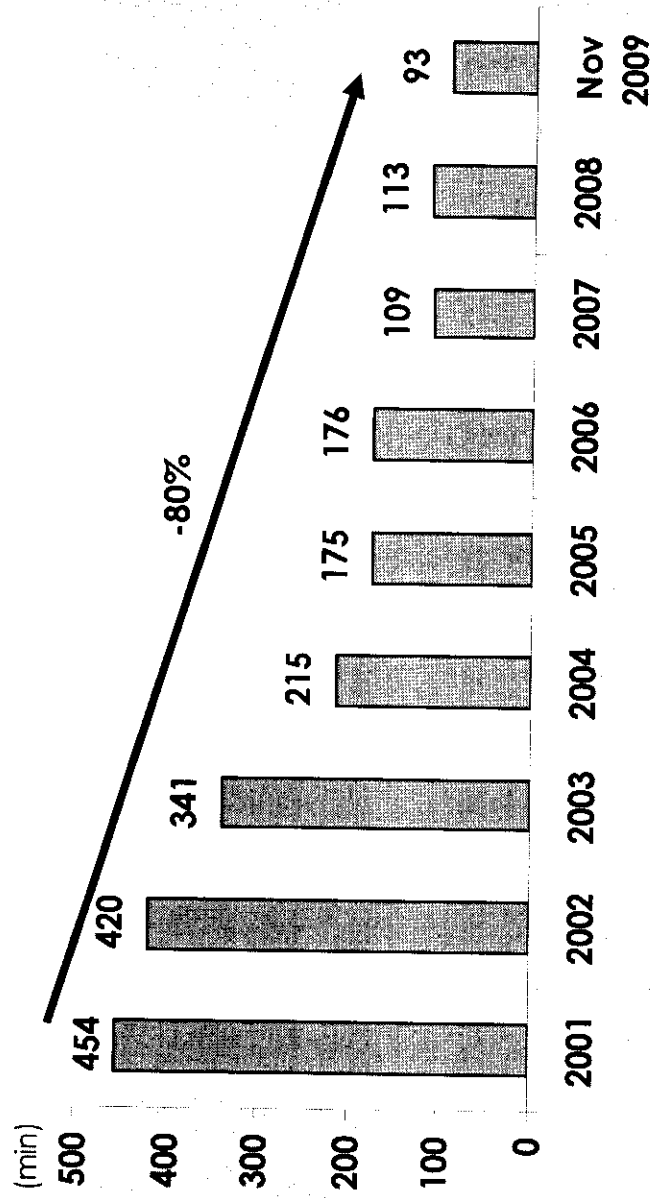


# distribuição

## II. Garantia de Qualidade de Serviço

5 de Janeiro de 2010

**A Qualidade de Serviço caracterizada pelo indicador regulatório, Tempo de Interrupção Equivalente (TIE), tem registado nos últimos anos uma melhoria sustentada, fruto dos significativos investimentos na rede**

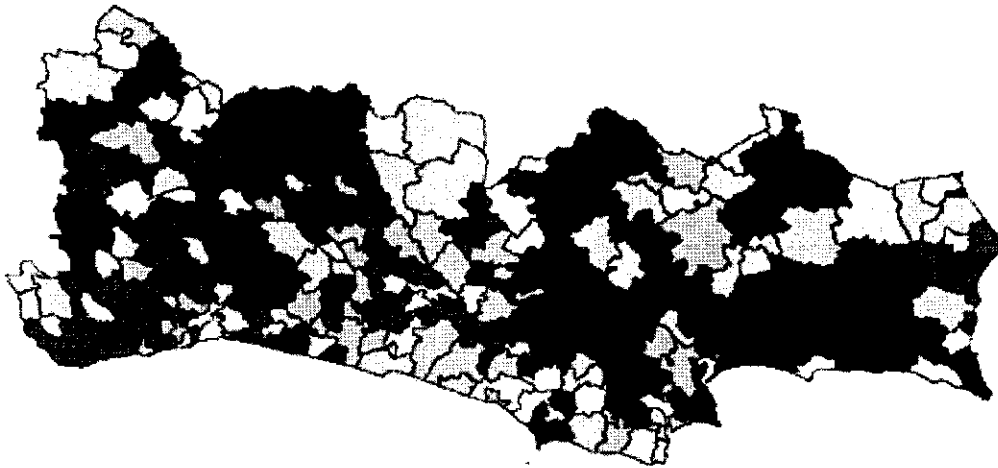


- Investimento de € 3 mil milhões nos últimos 10 anos (média € 300 M/ano)
- Na zona Oeste média € 20 M/ano

(\*) TIE de Média Tensão conforme Regulamento Qualidade Serviço

# Os investimentos permitiram ainda uma redução significativa das assimetrias na Qualidade de Serviço nos Concelhos (2003-2008)

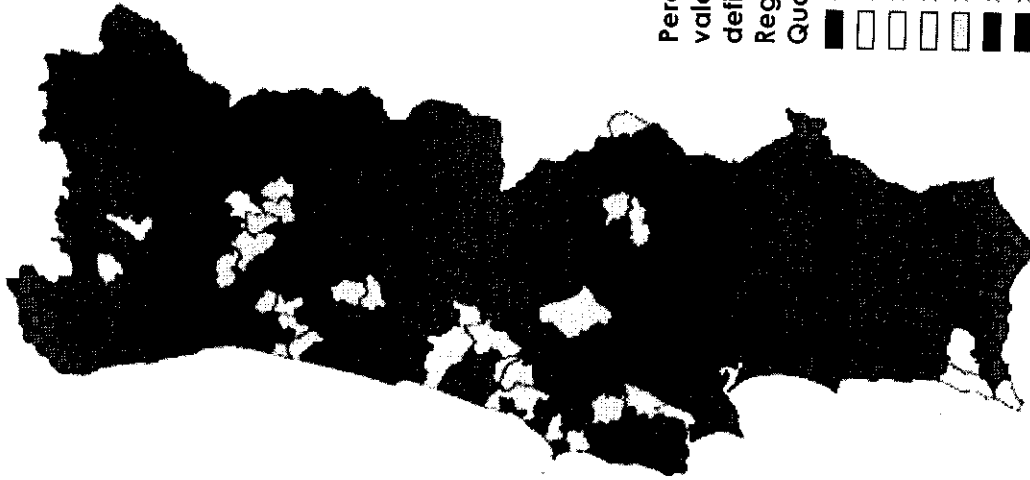
Situação 2003



Situação 2007



Situação 2008



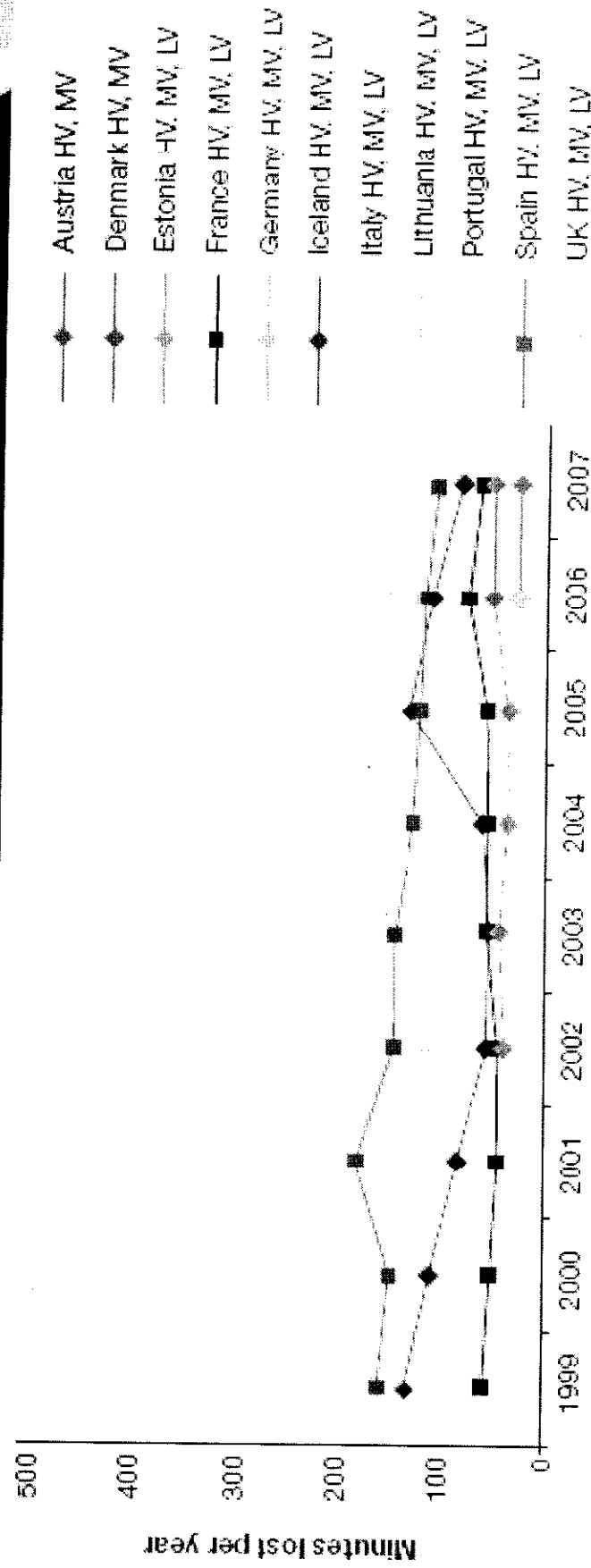
Percentagem do  
valor de referência  
definido no  
Regulamento  
Qualidade Serviço

■	< 60 %
▒	>= 60 % < 80 %
▒	>= 80 % < 90 %
▒	>= 90 % < 100 %
▒	>= 100 % < 120 %
■	>= 120 % < 160 %
■	>= 160 %

# A melhoria muito significativa do valor de TIE posicionou já em 2007 Portugal ao nível dos valores de referência internacionais

## Tempo de Interrupção Equivalente – TIE (min)

**FIGURE 2.1 UNPLANNED INTERRUPTIONS EXCLUDING EXCEPTIONAL EVENTS; MINUTES LOST PER YEAR (1999-2007)**



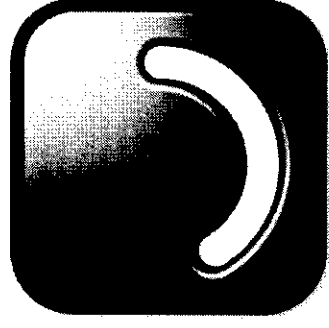
The voltage level (LV, MV, HV) is related to where the incidents occur.

Fonte: CEER - 4th Benchmarking Report on Quality of Electricity Supply 2008

## Os investimentos realizados no período 2001 – 2009 incidiram nas infra-estruturas da rede de distribuição

---

No período de 2001 a 2009 realizaram-se as seguintes obras:	Total final 2009
- Construção e remodelação de 112 subestações (Inclui subestações nos Concelhos Torres Vedras, Alenquer, Sobral Monte Agraço, Cadaval, Lourinhã, Mafra, Marinha Grande e Santarém)	398
- Construção de 44 000 km de linhas	219 000 km
- Construção de 12 400 Postos de Transformação	61 500



**edp**

**distribuição**

**Anexos**

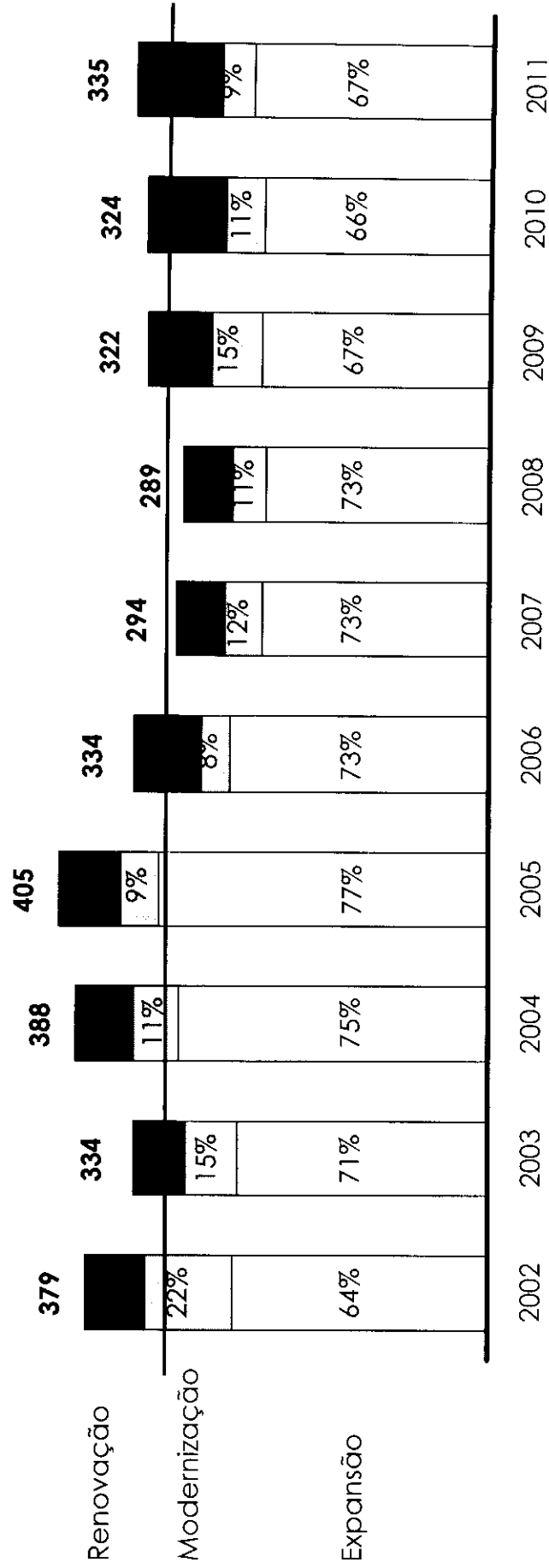
**5 de Janeiro de 2010**



# Valor médio anual de investimento superior a 300 Milhões Euros desde 2002

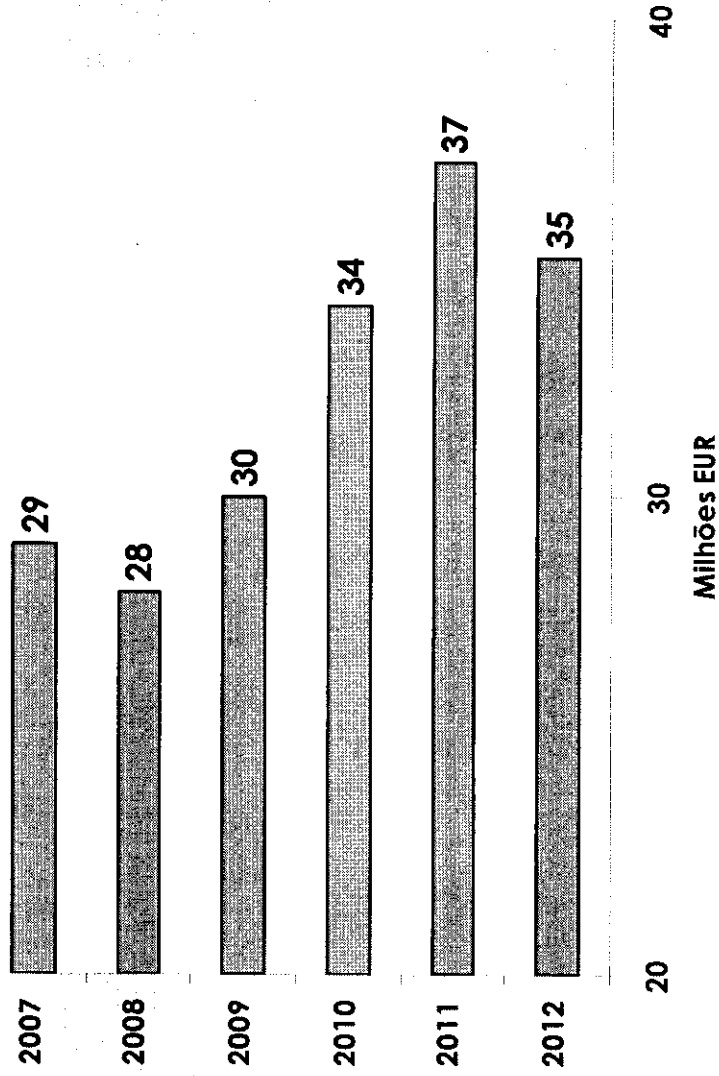
Milhões de euros

% - peso no total de investimento



# Investimento na Direcção Tejo (abrange Zona Oeste)

Aumento de 20% no Plano de Negócios 2010-12



No Plano Negócios 2010-12 da EDP Distribuição o investimento médio anual é de 230 Milhões de Euros