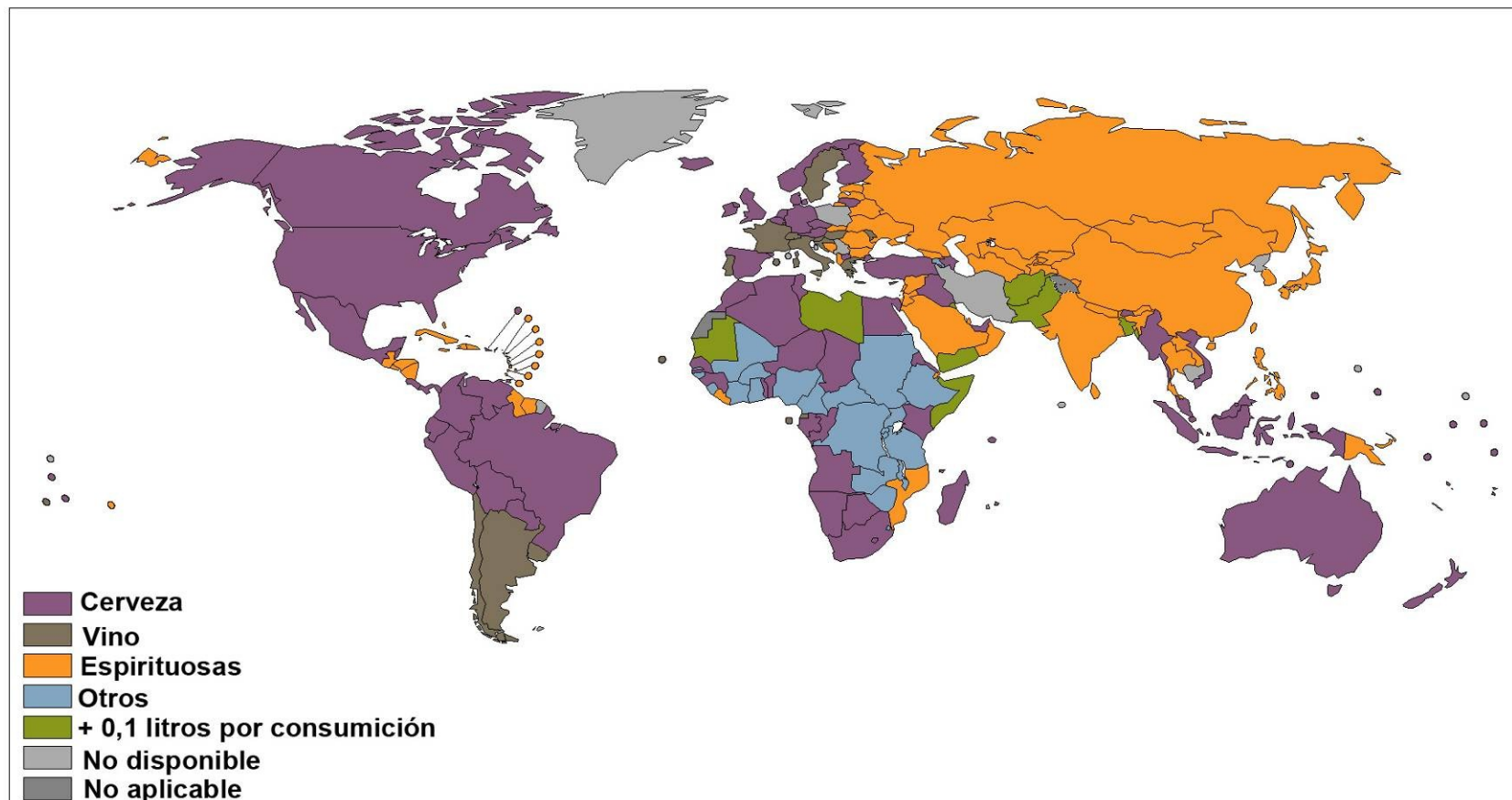


El Patrón de Consumo en España

***Prof. Javier Elzo Imaz
Catedrático Emérito de Sociología y
Miembro del Comité Científico de la
Fundación Alcohol y Sociedad***

Organización Mundial de la Salud

Bebidas alcohólicas más consumidas (hectolitros de alcohol puro)



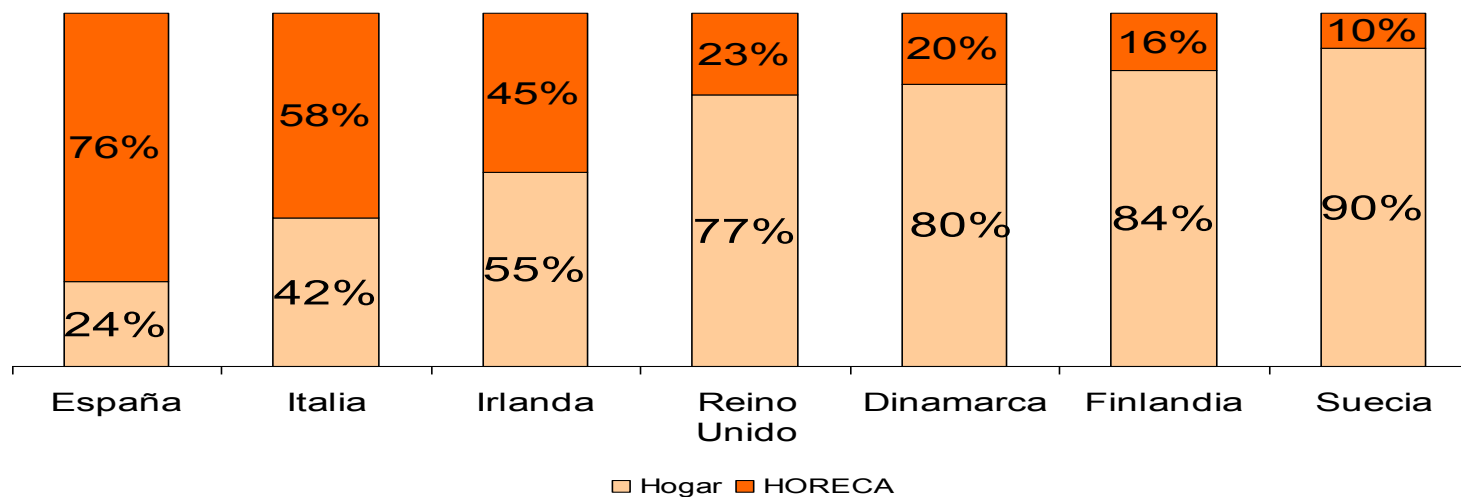
The boundaries and names shown and the designations used on this map do not imply the expression of any opinion whatsoever on the part of the World Health Organization concerning the legal status of any country, territory, city or area or of its authorities, or concerning the delimitation of its frontiers or boundaries. Dotted lines on maps represent approximate border lines for which there may not yet be full agreement.

Data Source: World Health Organization
Map Production: Public Health Information
and Geographic Information Systems (GIS)
World Health Organization

El Consumo en España

España tiene una **tradición de consumo moderado y responsable** que supone importantes beneficios en términos de pautas de **autocontrol social y sensatez**, que **contrasta con otros patrones de consumo de países del Norte de Europa**, caracterizados por consumir en sus hogares, con menos momentos de consumo pero de una forma compulsiva e incluso abusiva

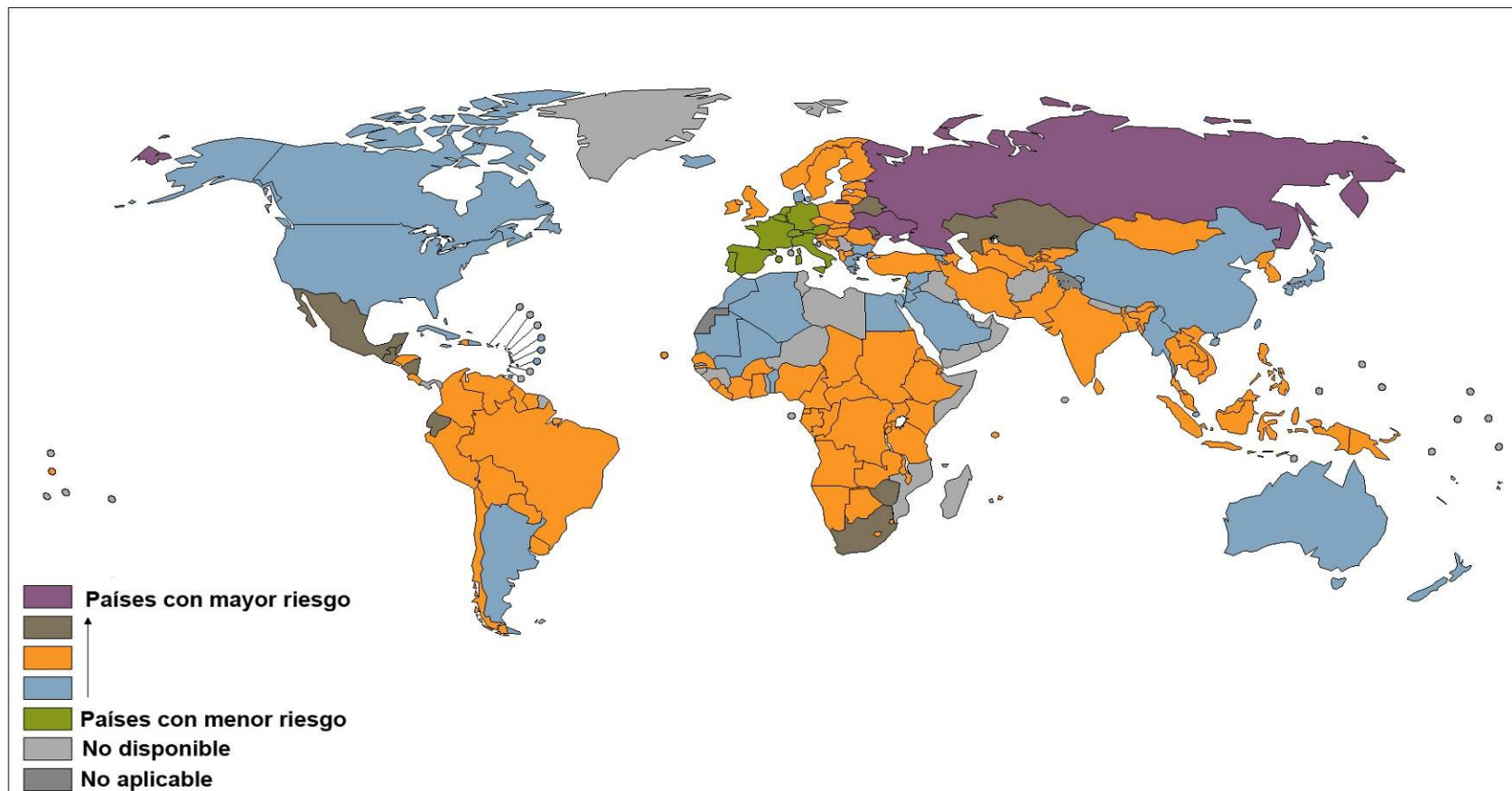
Distribución del consumo de Bebidas Espirituosas por Canales (Litros)



Definición de la problemática

La Organización Mundial de la Salud dice:

Patrones de Consumo



The boundaries and names shown and the designations used on this map do not imply the expression of any opinion whatsoever on the part of the World Health Organization concerning the legal status of any country, territory, city or area or of its authorities, or concerning the delimitation of its frontiers or boundaries. Dotted lines on maps represent approximate border lines for which there may not yet be full agreement.

Data Source: World Health Organization
Map Production: Public Health Information and Geographic Information Systems (GIS)
World Health Organization

Definición de la problemática

Según la Organización Mundial de la Salud, se considera Consumo de Riesgo:

Hombres: consumo > 50 cc alcohol puro (5 UBE)

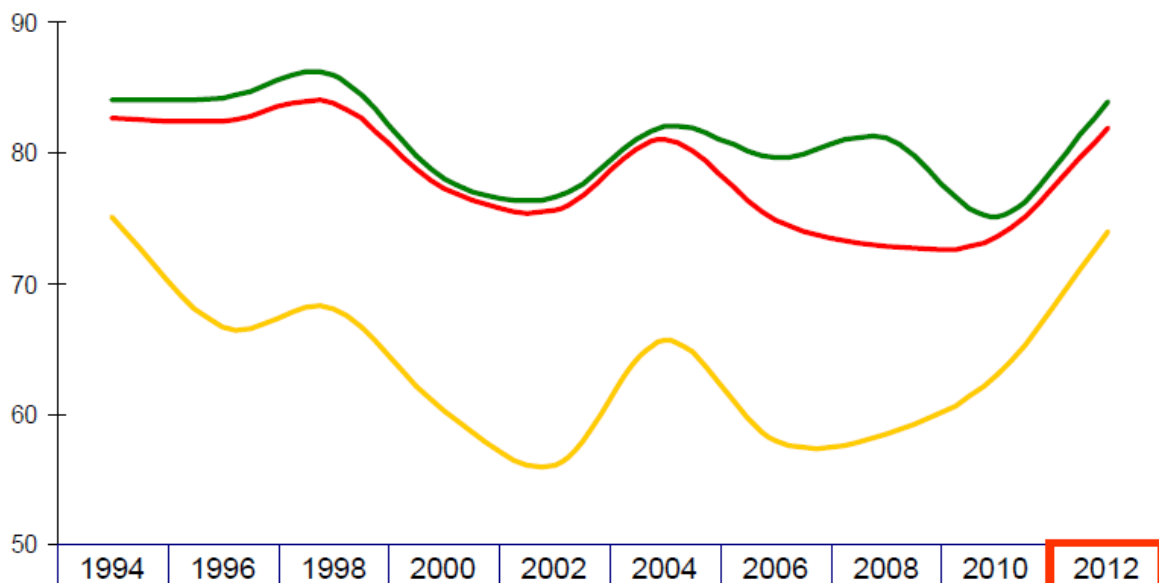
Mujeres: consumo > 30 cc alcohol puro (3 UBE)

Consumición	Cantidad de bebida con contenido alcohólico	Graduación alcohólica	Fórmula	Gramos de alcohol
Una cerveza (jarra, botellín, lata)	330 ml	5°	$\frac{5 \times 330 \times 0,80}{100}$	13,2 gr de alcohol
Un vaso de vino	120 ml	12,5°	$\frac{12,5 \times 120 \times 0,80}{100}$	12gr de alcohol
Un <u>chupito</u> (tequila)	40 ml	38°	$\frac{38 \times 40 \times 0,80}{100}$	12,16 gr de alcohol
Combinado (whisky con coca-cola)	40ml	40°	$\frac{40 \times 40 \times 0,80}{100}$	12,8 gr de alcohol

Todas las bebidas alcohólicas contienen el mismo tipo de alcohol: ETANOL. Un grado de alcohol es igual en todas las bebidas, independientemente del método de elaboración utilizado (destilación o fermentación)

Evolución del porcentaje de consumidores de BEBIDAS ALCOHÓLICAS. ESTUDES (14-18 años), 1994- 2012/2013.

- La tendencia en el consumo de alcohol presenta un repunte en 2012.
- En 2012 el 81,9% ha consumido en el último año y el 74% en el último mes

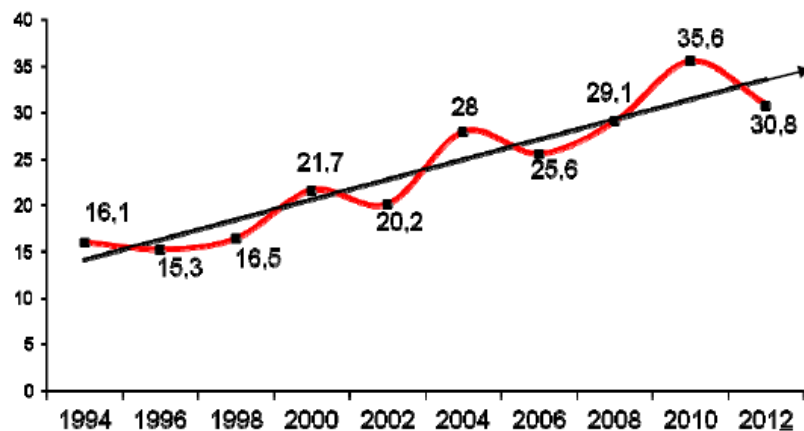


	1994	1996	1998	2000	2002	2004	2006	2008	2010	2012
Alguna vez en la vida	84,1	84,2	86,0	78,0	76,6	82,0	79,6	81,2	75,1	83,9
Últimos 12 meses	82,7	82,4	83,8	77,3	75,6	81,0	74,9	72,9	73,6	81,9
Últimos 30 días	75,1	66,7	68,1	60,2	56,0	65,6	58,0	58,5	63	74,0

Evolución y porcentaje de "BORRACHERAS". ESTUDES (14-18 años), 1994-2012/2013.

- A pesar de la tendencia global ascendente de las borracheras, en 2013 desciende el % de jóvenes que se emborracha.
- El % de jóvenes que se emborracha se mantiene en niveles altos: 3 de cada 10 en el último mes.

Evolución del % de jóvenes de 14 a 18 años que se han emborrachado en el último mes.



% de jóvenes de 14 a 18 años que se han emborrachado, en 2012, por edad y sexo.

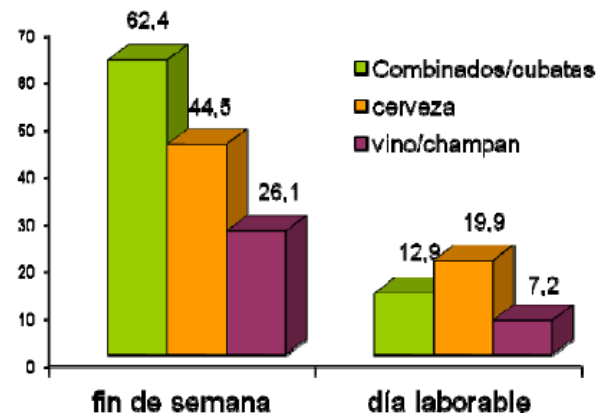
	Alguna vez	Último año	Último mes
Total	60,7	52,0	30,8
Chicos	59,9	51,7	31,3
Chicas	61,5	52,3	30,3
14 años	31,5	26,1	12,7
16 años	62,3	53,4	30,9
18 años	80,4	70,5	46,5

Lugares donde se consume y donde se consigue alcohol y tipos de bebida. ESTUDES (14-18 años), 2012/2013.

- El lugar donde más % de menores consigue alcohol es el supermercado (61,8%), seguido de bares/pubs (57,7%).
- 6 de cada 10 menores consumen alcohol en bares/pubs y 5 de cada 10 en discotecas. El 57% consume en espacios abiertos.
- En fin de semana se beben más combinados y entre semana predomina la cerveza.

% de menores (14-17 años) que han conseguido y consumido alcohol (en el último mes) en diferentes lugares		
	CONSEGUIDO	CONSUMIDO
Bares o pubs	57,7	61,4
Discotecas	47,1	52,1
Domicilio (de otros/propio)	24,0 / 16,8	39,9 / 20,6
Supermercados	61,8	-
Espacios públicos abiertos (calles, parques, playas)	-	57,3

Tipo de bebida según día de la semana (consumo en el último mes)



Datos sobre las consecuencias del modo de beber adolescente en el Norte y en el Sur de Europa

Problemas individuales, relacionales, sexuales y delincuenciales relacionados con el consumo de alcohol durante los últimos doce meses

Individual	Relacional	Sexual	Delincuencial
<p>.a) accidentes o lesiones b).bajo rendimiento en la escuela o en el trabajo c).hospitalización o admisión en un centro de urgencia</p>	<p>Haber tenido serios problemas con</p> <p>a) los amigos b) con la familia.</p>	<p>a) haberse lamentado por algún coito mantenido b) haberlo tenido sin protección.</p>	<p>a) alguna pelea física, b) robos o hurtos. c) conflictos con la policía.</p>

Fuente: ESPAD 2009

Países del Norte de Europa que refieren problemas con el alcohol

País	Problemas de signo..... (En %)			
	<i>Individual</i>	<i>Relacional</i>	<i>Sexual</i>	<i>Delincuencial</i>
Estonia	12	22	5	9
Finlandia	9	-	7	-
Irlanda	11	16	-	11
Letonia	12	21	9	11
Lituania	10	22	6	10
Noruega	9	11	10	9
Reino Unido	14	18	11	12
Rusia	8	17	7	10
Suecia	6	10	10	7
Media**	10,1	17,1	8,1	9,9
Países del Norte de Europa				

Países del Sur de Europa que refieren problemas con el alcohol

País	Problemas de signo..... (En %)			
	<i>Individual</i>	<i>Relacional</i>	<i>Sexual</i>	<i>Delincuencial</i>
Chipre	7	11	7	6
Francia	9	12	7	7
Grecia	6	10	10	4
Italia	-	-	-	-
Malta	9	14	8	6
Mónaco	6	9	5	5
Portugal	5	7	3	2
Media* Países del Sur de Europa	7,0	10,5	6,7	5,0

Datos de consumos de alcohol en algunos países del Norte y Sur de Europa (16 años)

	Consumo alcohol últimos 12 meses. %	Ebrios últimos 12 meses %	Alcohol (cl. 00%) el ultimo día que bebió	Alcohol con píldoras en su vida "para colocarse" *
Media Norte Europa	80	44	5,0	6,2
Media Sur Europa	83	29	3,1	5,0

Norte de Europa vs Sur de Europa

Media	Problema de signo... (en %)			
	Individual	Relacional	Sexual	Delincuencial
Países Norte de Europa	10,1	17,1	8,1	9,9
Países Sur de Europa	7	10,5	6,7	5

Las distancias en los hábitos de consumo parecen ir menguándose entre el Norte y el Sur. Pero:

- Los escolares del Norte de Europa consumen, en general, algo menos que los del Sur pero se **EMBORRACHAN MÁS!!!**

Por ello...

- Las Leyes son imprescindibles, pero no basta con modificar leyes porque las sociedades no cambian por decreto.
- Las dimensión **socioeducativa y ética** son fundamentales

Amenazas

- ❑ Entre un 25 y un 30 por ciento de los menores de entre 12 y 17 años practica de forma habitual el '*binge drinking*', es decir, el consumo masivo de alcohol (unas cuatro consumiciones cada dos horas) y habitual durante los fines de semana

FUENTE: Encuesta Estatal sobre el Uso de Drogas en Enseñanzas Secundarias (Estudes)

- ❑ Casi el 30% de nuestros adolescentes (3 de cada 10), declara haberse emborrachado alguna vez en los últimos treinta días
- ❑ El porcentaje de jóvenes que dicen haberse dado un "atacón" de alcohol más de 4 días en el último mes ha aumentado en casi seis puntos desde 2006
- ❑ La edad de inicio al consumo de alcohol se sitúa en los 13.9 años

FUENTE: Plan Nacional Sobre Drogas 2013

- ❑ Entre el 25% y el 35% de las mujeres europeas embarazadas asegura que bebe alcohol a pesar de que su consumo aumenta el riesgo para el feto.

Es necesario cambiar estas actitudes

Fortalezas

- ❑ En el patrón mediterráneo, se producen **más momentos de consumo**, lo que **no implica necesariamente un consumo más abusivo**.
- ❑ Esta estructura de consumo, genera empleo y riqueza, y frena el **consumo abusivo**, debe ser protegida frente a otros patrones de consumo provenientes del norte de Europa.
- ❑ **Educar, prevenir e informar a los ciudadanos** es la mejor manera de defender un modelo de consumo de bebidas que genera riqueza y empleo. Es la única manera de éxito

Educación y prevención

Es una tarea compleja, de largo plazo y de todos

Nuestro posicionamiento

- ❑ El consumo de bebidas alcohólicas responsable y moderado por adultos es perfectamente compatible con una vida sana.
- ❑ FEBE apuesta por la **educación, la información y la sensibilización** como principales medidas para crear actitudes responsables y cambiar hábitos inadecuados.

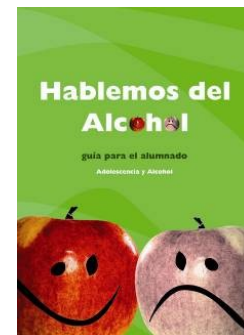
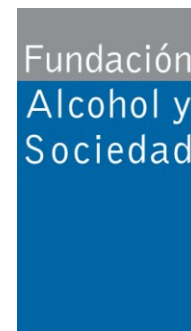
FEBE es el principal interesado en que sus productos se consuman de forma sensata y responsable.



Nuestros mensajes

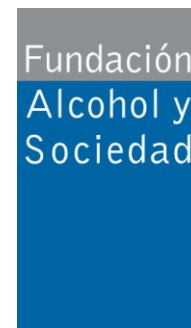
- ❑ **CONSUMO CERO:** MENORES, CONDUCTORES, EMBARAZADAS

- ❑ **CONSUMO MODERADO:** ADULTOS SANOS (DISFRUTE, OCIO)



Implicación de todos

- ❑ Conocidos los datos, definida la problemática es necesario ser realistas
- ❑ Lograr la oportuna implicación de todos los estamentos
- ❑ Coordinación de las políticas
- ❑ Colaboración en todos los frentes
- ❑ Medios de comunicación



Reflexiones sobre el estudio: *“Hablemos de alcohol. Por un nuevo paradigma en el beber adolescente”*

Fundación Alcohol y Sociedad

Educando para prevenir



Resultados

- Los datos demuestran que los resultados no concuerdan con los esfuerzos realizados ni satisfacen las expectativas
- Pero el estudio de estas experiencias, sin embargo, nos proporciona algunas orientaciones de gran importancia que resumo aquí brevemente

La dimensión individual

La prevención basada en la “**educación del carácter**”, en el “**desarrollo de las fortalezas personales**”, y en la capacidad para enfrentarse con los problemas y tomar decisiones, es la que resulta más eficaz en el ámbito individual. Incluye una educación en valores morales. Esta prevención tiene como objetivo fomentar una “**sabiduría del beber**”, es decir, saber beber responsablemente.

Individual ...y legal

- La prevención inespecífica debe ser completada con una formación específica, informativa
- Las leyes son más eficaces si se comprende su necesidad. Por tanto es esencial educar en las normas y las prohibiciones. Pero también es necesario articular medidas y procedimientos para proteger el cumplimiento de la ley.

La prevención dirigida a personas individuales debe completarse con el aumento de los factores sociales de protección. Por esta razón, son muchos los agentes que tienen que intervenir en un modelo educativo integral de prevención: familias, docentes, organizaciones sociales, medios de comunicación, iglesias, etc.

Involucrando al municipio

El modo más eficaz de organizar todas las acciones dentro de un modelo integrado es elaborar unos planes generales de educación para la prevención del abuso de alcohol a través de los municipios, porque las ciudades tienen la posibilidad de movilizar a toda la ciudadanía.

La prevención positiva (1)

Valorar el buen uso del alcohol, y rechazar rotundamente los excesos, desprestigiando la figura del bebedor irresponsable es una meta prioritaria. Es lo que en algunos ámbitos se denomina la prevención positiva

Bebedores pasivos

Potenciar la figura de aquellas personas que no abusan del alcohol, pero que se ven influidas por sus consecuencias, para que ejerzan control y presión sobre los consumidores abusivos. Hay que recordar que, en determinadas situaciones, quienes sufren las consecuencias de este consumo abusivo no son los propios consumidores, como ocurre por ejemplo en un amplio número de accidentes de tráfico.

- Hay que desterrar la idea de que el consumo excesivo de alcohol es sinónimo de mayor disfrute en los momentos de ocio y tiempo libre. Estudios científicos recientes demuestran que, según valoraciones hechas por los propios jóvenes, aquellos que se sobrepasan en el consumo de alcohol dicen disfrutar mucho menos que los que no consumen o lo hacen de forma moderada y responsable.

- Se debe impulsar la *intolerancia social respecto al abuso y el consumo indebido* de bebidas alcohólicas, con el objetivo de modificar los hábitos de consumo y potenciar estilos de vida saludables.
- En contra de lo que cabe pensar la salud (tener buena salud) es una de las prioridades vitales de los menores.

Educación desde la niñez

Se considera, asimismo, necesario diferenciar – de entre los jóvenes que, de forma indebida consumen bebidas con alcohol- aquellos que abusan del alcohol de forma transitoria de aquellos que lo hacen de forma persistente. Estos últimos, en muchos casos, ya han comenzado en la niñez a presentar conductas desadaptativas como violencia, problemas de integración, etc., con lo que habría que intervenir desde edades tempranas con las propias familias.

- El concepto de “PATRIA POTESTAD” ha dado un cambio radical. Ha pasado de ser un conjunto de derechos que el padre tenía respecto de su hijo, a ser sólo un conjunto de deberes. Hay una cierta presunción de culpabilidad hacia los padres, como demuestran ciertas sentencias recientes.
- En el año 2007 se eliminó un párrafo del ARTÍCULO 154 DEL CÓDIGO CIVIL, que decía “los padres podrán corregir moderada y razonablemente a los hijos”. La prensa saludó al día siguiente la medida con espectaculares titulares: “Suprimida la bofetada del Código Civil”, “El Código Civil acaba con el maltrato físico”. Nada de eso estaba, por supuesto, en el párrafo eliminado.

Es importante utilizar canales de comunicación propios de la juventud, además de los habituales. Por ello, es conveniente aprovechar las actuales tecnologías de la información (Internet, Redes Sociales, etc.) para transmitir mensajes que permitan al joven sentirse interpelado en su propio código. Además, estos canales son un medio rápido y eficaz para comunicar con un amplio número de receptores.

- Ciudad responsable:
 - Implicar a todos los sectores: hosteleros, educadores, padres, policías, organismos que trabajan el alcoholismo
 - El responsable debe ser el alcalde
 - Debiera haber una planificación de tres o cuatro años, con evaluación comprendida

Mirando al futuro (2)

- Algunas metas:
 - Aprender a beber, para beber responsablemente
 - Una idea de predicador en el desierto: Cierre de la hostelería 10 minutos antes cada año
 - Distinguir diferentes modos y facetas de hacer botellón.
 - Castigos alternativos a la prisión a los malos bebedores

Mirando al futuro (3)

- Un importantísimo factor de protección de consumos abusivos de alcohol es la presencia de un proyecto vital de signo altruista.
- Hay que potenciar la prevención positiva
- También modelos referenciales adaptados a la realidad juvenil.
- La felicidad está correlacionada con la diversión, en absoluto con la borrachera

Mirando al futuro (4)

- No alcohol hasta los 18 años: ámbito de experimentación de los límites normativos. Ley incumplida
- La urgencia del principio ético de los bebedores pasivos
- Aprender a beber...en familia
- **Cuanto menos mejor, cuanto más tarde mejor**

Cerrando (1)

- La represión sola no funciona. No hay más que recordar el fracaso de la Ley Seca en EEUU (1920-33) que generó más problemas y más delitos.
- La educación por sí misma tampoco basta.
- Tolerancia más oferta de alcohol barato genera más bebedores y alcoholismo.

Cerrando (2)

- Para reducir la incorporación de consumidores y el consumo de riesgo, habría que establecer un **consenso básico con tres pilares**:
 - **medidas informativas** veraces y no alarmistas, de sensibilización pública.
 - políticas **educativas continuadas y evaluadas**,
 - **medidas administrativas o legislativas, especialmente** para controlar la distribución y venta a los menores. Cumpliendo las leyes.

Resumiendo

Según los últimos datos del Ministerio de Sanidad:

El 3,4% de la población es bebedora de riesgo

Por lo tanto:

El 96,6% realiza un consumo responsable

FEBE: referente en Europa:

Sumemos y trabajemos todos para lograr más y mejores resultados

El Sector de Bebidas Espirituosas:

Las ventas han descendido un 40% en los últimos 6 años

Inversión creciente en materia de RSC
25 millones de Euros desde 2001

Preocupación por los datos
Necesidad de ponerlos en contexto, definir correctamente el problema, para poder definir correctamente las políticas



NECESIDAD DE AUNAR ESFUERZOS



Paradoja: Desciende el consumo pero aumenta el consumo indebido y la inversión de FEBE y de la industria

Conclusión

Es necesario un pacto común que logre la implicación de todos los agentes sociales, una mayor coordinación, una política común, con el apoyo de todos y donde estén todos los sectores implicados (incluida la industria productora)...

**Nuestra sociedad, nuestros jóvenes
y nuestros menores se lo merecen**

Muchas gracias



“Menores ni una gota. Más de 100 razones para que un menor no beba alcohol.”

www.menoresniunagota.com