



**ASSEMBLEIA DA REPÚBLICA**  
**UNIDADE TÉCNICA DE APOIO ORÇAMENTAL**

Ref.<sup>a</sup> 10-DAR/COF/2007  
Data: 2. Abril. 2007

**NOTA TÉCNICA**

**CONTA GERAL DO ESTADO**  
***Análise com enfoque nas Recomendações do Tribunal de Contas dirigidas  
à Assembleia da República***

Esta Nota Técnica foi enviada à Comissão de Orçamento e Finanças no dia 2 de Abril de 2007. A Nota Técnica foi elaborada com base em informação disponível até ao dia 19 de Março de 2007.

A análise efectuada é da exclusiva responsabilidade da Unidade Técnica de Apoio Orçamental não reflectindo necessariamente a posição da Comissão de Orçamento e Finanças ou a da Assembleia da República. A UTAO, criada pela Resolução da Assembleia da República n.º 53/2006, de 7 de Agosto de 2006, é composta pelos Consultores técnicos, Nuno Sampayo Ribeiro, Carlos Marinheiro e Fernando Coalho.

## Sumário executivo

**1** Esta Nota Técnica procede à análise da Conta Geral do Estado de 2005, com enfoque nas Recomendações do Tribunal de Contas. Apresentam-se nos pontos seguintes as principais observações efectuadas.

**2** A comparação das previsões macroeconómicas constantes no Orçamento do Estado para 2005 (OE2005) e no Orçamento Rectificativo para 2005 (OER2005) com os valores efectivos permitiu observar desvios na previsão de crescimento do PIB, e na sua composição.

**3** O valor efectivo de crescimento do PIB, em 2005, foi de 0,5%. O que se situa 0,3 p.p. abaixo do previsto no OER2005. Este desvio está relacionado com o contributo da procura interna para o crescimento do PIB, que foi menor do que o previsto. Na sua origem está a previsão em relação ao investimento e ao consumo total, que surge desencontrada dos factos como segue:

1. O investimento apresentou um desvio muito pronunciado face à previsão do OER2005. Objectivamente a realidade confirmou um decréscimo de 3,8%, enquanto que o OER2005 previu em Junho de 2005 um crescimento de 1,9%.
2. O consumo privado cresceu a um ritmo superior ao previsto, o que explica em parte a concretização do objectivo definido para a cobrança de impostos indirectos.
3. O consumo público cresceu em termos reais 2,3% em 2005, o que difere do crescimento de 0,6%, previsto no OER2005. Observou-se de facto um desvio de +1,7 p.p., numa variável que depende directamente do disposto no Orçamento do Estado.

**4** Observaram-se também desvios entre as previsões do OER2005 e os valores efectivos de crescimento das duas componentes da procura externa (exportações e importações). Em 2005, as exportações cresceram em termos reais três vezes menos do que o previsto no OER2005, enquanto que as importações cresceram a uma taxa que foi metade da prevista. Estes desvios de previsão acabaram por quase se anular mutuamente porquanto as exportações contribuem positivamente para o PIB, enquanto que as importações contribuem negativamente.

**5** O défice da Administração Central e Segurança Social, apurado na óptica da contabilidade pública, ascendeu, em 2005, a 5% do PIB (+ 0,2 p.p. do PIB que em 2004). Este agravamento do défice é o resultado de uma melhoria do saldo corrente em 0,3 p.p. do PIB e de uma deterioração do saldo de capital em 0,5 p.p. do PIB.

**6** A UTAO apurou que a melhoria do saldo corrente da Administração Central e Segurança Social é explicada por um aumento do peso no produto das receitas correntes

superior ao crescimento do peso da despesa. O aumento da receita em percentagem do PIB é explicado, na sua maior parte, pelo aumento da cobrança de impostos indirectos (+ 0,8 p.p. do PIB). As contribuições sociais vêm igualmente o seu peso no produto aumentar em 0,3 p.p.. O crescimento do peso das despesas correntes no PIB é devido às transferências correntes (+ 0,4 p.p. do PIB) e ao aumento do peso no produto das despesas com pessoal (+ 0,2 p.p.).

**7** Em termos de classificação funcional das despesas dos serviços integrados, verifica-se, em 2005, a manutenção do peso no PIB das funções sociais e uma redução do peso no produto das funções gerais de soberania e das funções económicas.

**8** As despesas de capital efectivas dos serviços integrados apresentam uma taxa de execução face ao orçamentado de 66%, ficando a taxa global de execução do PIDDAC em 64%. O peso no PIB da execução do PIDDAC reduziu-se em 0,3 p.p. entre a execução de 2004 e a de 2005.

**9** A segurança social apresentou, em 2005, um excesso de receitas sobre as despesas no montante de 1.065 milhões de euros (1,1% do PIB). A maior parte do crescimento da receita deste subsector é devida ao crescimento (nominal) de 17% das transferências correntes provenientes do Ministério do Trabalho e da Solidariedade Social, ao abrigo da Lei de Bases da Segurança Social. Registou-se igualmente um crescimento nominal de 6% nas contribuições e quotizações. Ao nível da despesa, as despesas relacionadas com a idade cresceram 11% (+0,4 p.p. do PIB). A execução da despesa e receita ficou abaixo do orçamentado, sendo as respectivas taxas de execução de 86% e 90%.

**10** A identificação e caracterização das Recomendações do Tribunal de Contas dirigidas à Assembleia da República podem ler-se no corpo do texto.

## Índice

|  |            |
|--|------------|
| <b>SUMÁRIO EXECUTIVO.....</b>  | <b>III</b> |
| <b>PARTE I.....</b>  | <b>1</b>   |
| <b>INTRODUÇÃO .....</b>  | <b>1</b>   |
| <b>PARTE II .....</b>  | <b>2</b>   |
| <b>1- ENQUADRAMENTO MACROECONÓMICO .....</b>                               | <b>2</b>   |
| <b>2- A EXECUÇÃO ORÇAMENTAL EM 2005 .....</b>                              | <b>5</b>   |
| 2.1    CONTA CONSOLIDADA DA ADMINISTRAÇÃO CENTRAL E SEGURANÇA SOCIAL ..... | 5          |
| 2.2    SERVIÇOS INTEGRADOS .....   | 7          |
| 2.3    SERVIÇOS E FUNDOS AUTÓNOMOS .....                                   | 9          |
| 2.4    SEGURANÇA SOCIAL.....   | 9          |
| <b>3- A EVOLUÇÃO DA DÍVIDA PÚBLICA .....</b>                               | <b>27</b>  |
| 3.1    SALDO DA DÍVIDA EFECTIVA DO ESTADO .....                            | 27         |
| 3.2    NECESSIDADES DE FINANCIAMENTO.....                                  | 28         |
| 3.3    FONTES DE FINANCIAMENTO .....                                       | 29         |
| <b>4- AS RECOMENDAÇÕES DO TRIBUNAL DE CONTAS .....</b>                     | <b>31</b>  |
| 4.1    RECOMENDAÇÕES DIRIGIDAS À ASSEMBLEIA DA REPÚBLICA.....              | 31         |
| 4.2    ENQUADRAMENTO E ANÁLISE.....  | 31         |
| 4.2.1    Recomendação n.º 36 .....   | 31         |
| 4.2.2    Recomendação n.º 43 .....   | 32         |
| 4.2.3    Recomendação n.º 89 .....   | 32         |
| 4.2.4    Recomendação n.º 90 .....   | 33         |
| 4.2.5    Recomendação n.º 96 .....   | 37         |

## Índice de tabelas

|  |    |
|--|----|
| Tabela 1- Comparação das perspectivas macroeconómicas para 2005.....   | 3  |
| Tabela 2- Principais Hipóteses Relativas ao Enquadramento Externo .....  | 4  |
| Tabela 3- Saldo Orçamental da Administração Central e Segurança Social.....  | 6  |
| Tabela 4- Conta Consolidada da Administração Central e Segurança Social em 2004 e 2005 ..                                    | 13 |
| Tabela 5- Evolução da Conta dos Serviços Integrados (2004 e 2005).....   | 14 |
| Tabela 6- Execução da Receita dos Serviços Integrados (2004 e 2005).....   | 15 |
| Tabela 7- Classificação funcional da Despesa dos Serviços Integrados - (2004 e 2005) .....                                   | 16 |
| Tabela 8- Classificação Económica da Despesa dos Serviços Integrados - (2004 e 2005).....                                    | 17 |
| Tabela 9- Execução do PIDDAC (2004 e 2005).....  | 19 |
| Tabela 10- Evolução da situação financeira dos Serviços e Fundos Autónomos (2004 e 2005) 20                                  |    |
| Tabela 11- Execução da Despesa dos Fundos e Serviços Autónomos (2004 e 2005) .....   | 21 |
| Tabela 12- Execução da Receita dos Fundos e Serviços Autónomos (2004 e 2005).....  | 22 |
| Tabela 13- Execução Orçamental da Segurança Social (2004 e 2005).....  | 24 |
| Tabela 14- Evolução das Receitas e Despesas da Segurança Social.....   | 26 |
| Tabela 15- Dívida Directa do Estado .....  | 28 |
| Tabela 16- Acréscimo do Endividamento Líquido Global Directo.....  | 29 |
| Tabela 17- Financiamento do Estado em 2005 .....   | 30 |
| Tabela 18- Assunção de passivos e regularização de responsabilidades ao abrigo da Lei do Orçamento do Estado para 2005 ..... | 35 |

## Índice de gráficos

|   |    |
|---|----|
| Gráfico 1- Repartição das despesas correntes da Segurança social em 2005, por prestações dos regimes e outras, e subsídios correntes para acções de formação profissional ..... | 10 |
| Gráfico 2- Evolução das principais despesas da Segurança Social.....  | 11 |
| Gráfico 3- Peso das pensões nas contribuições.....  | 12 |
| Gráfico 4 – Evolução da Dívida Pública Efectiva.....  | 27 |
| Gráfico 5- Evolução das despesas de carácter anual e contínuo, pagas pelo mecanismo de “regularização de situações do passado” .....  | 36 |

## Parte I

### Introdução

#### 1. Orientação da COF

**1** Nos termos da orientação da Comissão de Orçamento e Finanças (COF) expressa no mandato constante do ponto “**1. Avaliação técnica da Conta Geral do Estado de 2005**”, do Plano de Trabalhos da UTAO (1.º semestre de 2007), consignado no Plano Global de Actividades da UTAO, aprovado na reunião da COF de 14.03.2007, cumpre à UTAO elaborar até 31 de Março de 2007:

«1.ª Nota Técnica, com enfoque nas principais recomendações do Tribunal de Contas para a Assembleia da República, à luz do enquadramento legal, a apresentar à Mesa da COF, até 31 de Março.»

#### 2. Objectivo

**2** O objectivo da presente Nota Técnica é efectuar uma análise técnica da Conta Geral do Estado de 2005 (CGE2005), com enfoque nas Recomendações do Tribunal de Contas dirigidas à Assembleia da República.

#### 3. Metodologia

**3** A execução da Orientação, requereu o estudo técnico dos seguintes pontos de análise: (i) grau de exactidão das previsões macroeconómicas apresentadas no Orçamento de Estado para 2005 e no Orçamento Rectificativo para 2005; (ii) execução orçamental em 2005, nomeadamente dos desvios face ao orçamentado e da evolução face ao executado em 2004; (iii) identificação das recomendações do Tribunal de Contas dirigidas à Assembleia da República.

#### 4. Plano da exposição

**4** A Nota Técnica estrutura-se em duas partes. A primeira parte tem natureza introdutória, enquanto que a segunda está organizada em 4 capítulos. O primeiro capítulo analisa o enquadramento macroeconómico em 2005, comparando os valores efectivos com as previsões constantes no Orçamento de Estado para 2005 (OE2005)<sup>1</sup> e no Orçamento Rectificativo para 2005 (OER2005)<sup>2</sup>. O segundo capítulo analisa a execução orçamental em 2005. Com esse objectivo baseia-se nos valores da CGE2005, analisando a execução orçamental dos Serviços Integrados, dos Serviços e Fundos Autónomos e da Segurança Social. O quarto capítulo analisa a evolução da Dívida Pública em 2005. Por último, o quarto capítulo apresenta as recomendações do Tribunal de Contas dirigidas à Assembleia da República.

---

<sup>1</sup> Lei n.º 55-B/2004, de 30 de Dezembro.

<sup>2</sup> Lei n.º 39-A/2005, de 29 de Julho.

## Parte II

### 1- Enquadramento Macroeconómico

**1.1** Na Tabela 1 procede-se a uma comparação entre as perspectivas macroeconómicas para 2005 previstas nos relatórios da Proposta de Lei Orçamento do Estado para 2005 (Outubro de 2004) e do Relatório da Proposta de Alteração à Lei do Orçamento para 2005 (Junho de 2005) com os valores efectivos, de acordo com as estimativas preliminares para 2005 do INE (divulgadas em Março de 2007). Com base na análise efectuada, a UTAO observou o seguinte:

- I. Em 2004, o PIB cresceu em termos reais 1,3%. O OE2005 previu uma aceleração do crescimento do PIB para 2,4%. No OER2005 a previsão foi revista em baixa, para 0,8%. O valor efectivo de crescimento do PIB em 2005 foi de 0,5% o que situa 0,3 p.p. abaixo do previsto no OER2005.
- II. A razão do apontado desvio de 0,3 p.p. no crescimento do PIB, tem origem no contributo da procura interna para o crescimento que foi menor do que o previsto (1% em vez dos 1,3% previstos no OER2005). Acresce que este desvio só foi parcialmente compensado por um contributo ligeiramente menos negativo da procura externa (em 0,1 p.p.) do que o previsto no OER2005.
- III. O contributo negativo da procura externa para o crescimento (em 0,4%) foi menor do que o previsto (0,5%). Observaram-se desvios significativos entre as estimativas de crescimento real para as exportações e importações e os valores efectivamente registados. O ritmo de crescimento real das exportações foi três vezes menos forte do que o previsto no OER2005 (1,1% em vez de 3,3%), apesar de o OER ter reduzido para metade a estimativa de crescimento face ao OE2005 (que apresentou uma estimativa de 6,2%). O impacto no crescimento do PIB desta evolução das exportações mais moderada do que o inicialmente previsto foi no entanto mitigado pelo facto de as importações terem crescido a uma taxa (1,9%) que foi cerca de metade da prevista no OER2005 (4%).
- IV. Relativamente às componentes da procura interna verificam-se desvios significativos entre o previsto em Junho de 2005 no OER2005 e os valores efectivos para 2005:
  - a) Verificou-se uma *sobre-estimação do crescimento do investimento*. O OER2005 previu um crescimento de 1,9%. A realidade verificou um decréscimo de 3,8%, ou seja, confirma um desvio de -5,7 p.p. face a uma previsão elaborada no final do primeiro semestre do ano de 2005. Face ao OE2005 o desvio é de -9 p.p..
  - b) Verifica-se uma *sub-estimação da evolução do consumo privado*. Esta variável evolui a um ritmo mais forte (2,2%) do que o previsto no



OER2005.<sup>3</sup> Este desvio positivo ajuda a explicar o bom ritmo de crescimento dos impostos indirectos.

- c) Verificou-se um *desvio de +1,7 p.p. na estimativa referente ao consumo público* do OER2005. Esta variável cresceu 2,3% o que difere dos 0,6% previstos no OER2005; trata-se assim de um desvio significativo numa variável que depende directamente do disposto no Orçamento do Estado.

- V. A evolução dos deflatores (preços) do PIB e do consumo privado foi ligeiramente mais favorável do que a prevista no OER2005.
- VI. O emprego total e a produtividade do trabalho cresceram menos que o previsto no OER2005, apresentando um desvio de -0,4 e -0,1 p.p., respectivamente. A taxa de desemprego ficou em 7,6%, ou seja 0,2 p.p. acima do previsto no OER2005 (1,5 p.p. acima do previsto no OE2005).

**Tabela 1- Comparação das perspectivas macroeconómicas para 2005**

|   | Orçamento     |               |                 | Desvio:               |                       |
|---|---------------|---------------|-----------------|-----------------------|-----------------------|
|   | OE2005<br>(1) | OR2005<br>(2) | Efectivo<br>(3) | OE2005<br>(4)=(3)-(1) | OR2005<br>(5)=(3)-(2) |
| <b>1. Despesa e PIB (variação em volume, em %)</b>          |               |               |                 |                       |                       |
| Consumo Privado   | 2,3           | 1,7           | 2,2             | -0,1                  | 0,5                   |
| Consumo Público   | 0             | 0,6           | 2,3             | 2,3                   | 1,7                   |
| Investimento (FBCF)   | 5,2           | 1,9           | -3,8            | -9                    | -5,7                  |
| Procura Interna   | 2,4           | 1,2           | 0,9             | -1,5                  | -0,3                  |
| Exportações   | 6,2           | 3,3           | 1,1             | -5,1                  | -2,2                  |
| Importações   | 5,6           | 4             | 1,9             | -3,7                  | -2,1                  |
| <b>PIB</b>  | <b>2,4</b>    | <b>0,8</b>    | <b>0,5</b>      | <b>-1,9</b>           | <b>-0,3</b>           |
| <b>2. Contributos para o crescimento real do PIB (p.p.)</b> |               |               |                 |                       |                       |
| Procura Interna<br>(excluindo Var. Existências+ACOV)        | 2,6           | 1,3           | 1*              | -1,6                  | -0,3                  |
| Variação de Existências+ACOV                                | 0             | -0,2          | n.d.            | 0                     | 0,2                   |
| Exportações Líquidas  | -0,2          | -0,5          | -0,4            | -0,2                  | 0,1                   |
| <b>3. Deflatores (taxas de variação, em %)</b>              |               |               |                 |                       |                       |
| PIB   | 2,3           | 2,9           | 2,8             | 0,5                   | -0,1                  |
| Consumo Privado   | 2             | 2,7           | 2,5             | 0,5                   | -0,2                  |
| <b>4. Emprego e Produtividade (taxas de variação, em %)</b> |               |               |                 |                       |                       |
| Emprego Total   | 1,2           | 0,4           | 0               | -1,2                  | -0,4                  |
| Produtividade do trabalho                                   | 1,2           | 0,4           | 0,3             | -0,9                  | -0,1                  |
| Taxa de Desemprego  | 6,1           | 7,4           | 7,6             | 1,5                   | 0,2                   |

*Fontes:* Orçamento do Estado para 2005 – Proposta de Relatório (Outubro 2004) [OE2005]; e Relatório da Proposta de Alteração à Lei do Orçamento para 2005 (Junho 2005) [OER2005]; INE, Contas Nacionais Anuais Preliminares (9 de Março de 2007) e DGEP, Estatísticas Anuais da Economia Portuguesa (Fev. 2007), para a variável produtividade.

*Nota:*\* inclui a variação de existências. Contributos para o crescimento real do PIB na coluna (3) calculados pela UTAO. A sua soma não corresponde ao crescimento do produto devido a erros de arredondamento. ACOV – Aquisições Líquidas de Cessão de Objectos de Valor.

<sup>3</sup> O ritmo de crescimento efectivo do consumo privado foi próximo do previsto no OE2005 (2,3%).

Tabela 2- Principais Hipóteses Relativas ao Enquadramento Externo

|   | Orçamento |         |          | Desvio: |         |
|---|-----------|---------|----------|---------|---------|
|   | OE2005    | OER2005 | Efectivo | OE2005  | OER2005 |
| Taxas de juro de curto prazo<br>(Euribor a 3 meses) (%) | 2,6       | 2,1     | 2,19     | -0,4    | 0,1     |
| Preço spot do petróleo Brent (Dólares por barril)       | 38,7      | 50,1    | 54       | 15,3    | 3,9     |
| Taxa de câmbio do euro face ao dólar *                  | -0,8      | 1,3     | 0        | 0,8     | -1,3    |
| Taxa de Inflação na área do euro: IHPC (%)              | 1,8       | 1,9     | 2,2      | 0,4     | 0,3     |
| Crescimento real do PIB na área do euro (%)             | 2,3       | 1,6     | 1,4      | -0,9    | -0,2    |
| Crescimento mercados de exportação de Portugal          | 6,9       | 6,6     | 7        | 0,1     | 0,4     |

Fontes: Orçamento do Estado para 2005 – Proposta de Relatório (Outubro 2004); e Relatório da Proposta de Alteração à Lei do Orçamento para 2005 (Junho 2005); DGEP, Estatísticas Anuais da Economia Portuguesa, Fev. 2007.

**1.2** Com o objectivo de determinar se os desvios anteriormente verificados resultaram de uma conjuntura externa diferente da inicialmente antecipada, a Tabela 2 compara as hipóteses relativas ao enquadramento externo com os valores efectivos. Verificou-se:

- I. Um desvio de 0,1 p.p. em relação à taxa de juro de curto prazo;
- II. Um desvio de 3,9 dólares no preço médio do barril de *brent*; devido à manutenção da cotação do euro face ao dólar, este preço mais elevado do *brent* não foi compensado por uma apreciação do euro (o OER2005 previa uma apreciação do euro face ao dólar em 1,3%);
- III. Um valor para a taxa de inflação na área do euro 0,3 p.p. acima do previsto no OER2005, enquanto que o crescimento do PIB da área do euro ficou 0,2 p.p. abaixo do previsto. Contudo, este menor crescimento da zona euro não afectou o crescimento dos mercados de exportação de Portugal: os quais cresceram até 0,4 p.p. acima do previsto no OER2005.

**1.3** Em face do exposto pode afirmar-se que, não se verificaram desvios significativos na previsão do enquadramento externo constante no OER2005, pelo que estes não parecem estar na origem dos desvios ocorridos nas perspectivas macroeconómicas para 2005.

## 2- A Execução Orçamental em 2005

Este capítulo analisa a execução orçamental em 2005, baseando-se nos valores constantes na CGE2005 e CGE2004. Encontra-se dividido em 4 secções. A primeira analisa a evolução da conta consolidada da Administração Central e Segurança Social. O segundo analisa a execução orçamental em 2005 e a evolução da conta dos Serviços Integrados (anteriormente designados por Estado). O terceiro analisa a execução orçamental em 2005 e a evolução da conta dos Serviços e Fundos Autónomos (SFA). Por último o quarto, analisa a execução orçamental em 2005 e a evolução da conta e da Segurança Social.

A informação relativa à execução orçamental é apresentada em tabelas que apresentam uma estrutura semelhante. Apresenta-se o valor em milhões de euros para cada rubrica previsto no Orçamento de Estado para 2005 (OE2005), no Orçamento Final para 2005 (OEF2005)<sup>4</sup>, na execução de 2005 e na execução de 2004. Com base nessa informação a UTAO procedeu ao cálculo das diferenças entre a execução de 2005 e os seguintes termos: a execução de 2004; o previsto no OE2005; e o previsto no OEF2005. Calculou-se ainda a taxa de execução em 2005, relativamente ao OE2005 e ao OEF2005.

Para facilitar a interpretação económica dos resultados obtidos, expressam-se as principais rubricas, bem como a variação da execução de 2005, em percentagem do PIB. Apresentam-se também, com igual finalidade, tabelas com a evolução da conta consolidada da Administração Central e Segurança Social, dos Serviços Integrados, dos Serviços e Fundos Autónomos e da Segurança Social.

### 2.1 Conta Consolidada da Administração Central e Segurança Social

**2.1** Verificou-se em 2005 uma deterioração do saldo consolidado da Administração Central e Segurança Social em 0,2 p.p. do PIB (ver Tabela 4), evoluindo este de um défice de 4,8% do PIB para um défice de 5%.<sup>5</sup>

**2.2** A este propósito relembra-se que os valores constantes na CGE se reportam a um universo diferente (mais restrito) e se baseiam numa metodologia diferente do apuramento do saldo das Administrações Públicas ao abrigo do Procedimento de Défice Excessivo (PDE). Enquanto que os valores referentes ao PDE se encontram elaborados na óptica de compromissos, expressos em regras de contabilidade nacional, todos os valores constantes na CGE se encontram elaborados numa óptica de caixa, de acordo com as regras da contabilidade pública.

**2.3** A Tabela 3 apresenta o valor do saldo orçamental da Administração Central e da Segurança Social, calculados na óptica da contabilidade nacional e na óptica da contabilidade pública, tal como constante na CGE2005. Verificou-se uma diferença no

---

<sup>4</sup> Trata-se do valor final previsto no Orçamento de Estado para 2005 após as correcções previstas no Orçamento Rectificativo para 2005 (OER2005) e as alterações orçamentais da responsabilidade do Governo.

<sup>5</sup> Utilizou-se em toda a extensão desta Nota Técnica as últimas estimativas para o PIB nominal divulgadas pelo INE em Março de 2007. Por essa razão o valor dos rácios do PIB é ligeiramente inferior aos constantes na CGE, via efeito de base.

apuramento do défice orçamental de 2005. A diferença existente entre as duas ópticas é no montante de 0,7 p.p. do PIB..

**Tabela 3- Saldo Orçamental da Administração Central e Segurança Social**

|      | <b>Contab. Nacional</b>      | <b>Contab. Pública</b> |
|------|------------------------------|------------------------|
|      | <i>Milhões de euros</i>      |                        |
| 2004 | -4.851                       | -6.924                 |
| 2005 | -8.458                       | -7.468                 |
|      | <i>Em percentagem do PIB</i> |                        |
| 2004 | -3,4                         | -4,8                   |
| 2005 | -5,7                         | -5,0                   |

Fontes: CGE2005; INE, PDE de Março de 2007.

**2.4** O Tribunal de Contas no Parecer à CGE2005 versa a qualidade dos números apresentados na CGE. Refere que subsistem problemas ao nível do controlo interno do registo das receitas do Estado, «pelo que não existe segurança suficiente de que o valor da receita orçamental efectivamente obtida corresponda ao inscrito na CGE.»

**2.5** Em relação às despesas, o Tribunal de Contas constatou que «a conta consolidada do Estado, incluindo a da segurança social, continua a apresentar importantes deficiências evidenciadas pela elevada dimensão financeira dos ajustamentos efectuados na sua elaboração, em resultado de erros significativos ao nível da classificação económica das receitas e despesas dos vários subsectores.»

**2.6** É igualmente referido pelo Tribunal de Contas que se mantém «a prática de assunção de encargos sem dotação orçamental suficiente, conduzindo a que os mesmos transitem em dívida para o ano seguinte e bem assim práticas ilegais, em desconformidade com a Lei do enquadramento orçamental, de regularização de despesas de anos anteriores através de operações específicas do Tesouro, o que retira fiabilidade à CGE como reflexo da actividade financeira subjacente e não permite uma análise integral das despesas do Estado.»

**2.7** Em resultado, «o Tribunal [de Contas] mantém as reservas que tem vindo a colocar aos valores globais da receita e da despesa evidenciados na CGE e, conseqüentemente, ao valor do défice aí apresentado, em termos de contabilidade pública.»

**2.8** De acordo com os valores constantes na CGE2005, o referido ligeiro agravamento do saldo global da Administração Central e Segurança Social em 0,2 p.p. do PIB em 2005 é o resultado de uma melhoria do saldo corrente desses subsectores das Administrações Públicas em 0,3 p.p. do PIB e de uma deterioração do saldo de capital em 0,5 p.p. do PIB.

**2.9** A melhoria do saldo corrente é explicada por um aumento do peso no produto das receitas correntes superior ao crescimento do peso da despesa. O aumento da receita em percentagem do PIB é explicado, na sua maior parte, pelo aumento da cobrança de impostos indirectos (+ 0,8 p.p. do PIB). As contribuições sociais vêm igualmente o seu peso no produto aumentar em 0,3 p.p.. O crescimento do peso das despesas correntes no

PIB é devido às transferências correntes (0,4 p.p. do PIB) e ao aumento do peso no produto das despesas com pessoal (0,2 p.p.).

**2.10** A deterioração do saldo de capital é devida a uma quebra nas receitas de capital (0,8 p.p. do PIB) superior à quebra verificada nas despesas de capital (0,3 p.p.). Isto porque apesar de se verificar um decréscimo de 0,6 p.p. do PIB na aquisição de bens de capital, as transferências de capital aumentam o peso no produto em 0,3 p.p..

**2.11** Deve ainda referir-se que o OER2005 se traduziu em reforços de verbas de 3.967,0 milhões de euros e em anulações no montante de 1.888,8 milhões face ao OE2005. Consequentemente, *as dotações de despesa foram reforçadas em 2.078,2 milhões de euros*. Destaca-se o reforço das dotações do Ministério da Saúde (1.800 milhões), do Ministério da Educação (400 milhões) e do Ministério do Trabalho e Segurança Social (216,1 milhões de euros).

## 2.2 Serviços Integrados

**2.12** Em 2005 registou-se uma melhoria do saldo global (e primário) dos Serviços Integrados em 0,3 p.p. do PIB: o défice reduziu-se em 104 milhões de euros, passando de 6,4% do PIB, em 2004, para 6,1% em 2005 (ou 9.145 milhões de euros). Esta melhoria é explicada por um aumento do peso da receita corrente no PIB (0,4 p.p.) superior ao aumento da despesa corrente (0,2 p.p.). É também explicada pela redução do peso no PIB das despesas de capital (em 0,2 p.p.) [ver a Tabela 5].

**2.13** No tocante à execução orçamental em 2005 apurou-se que o valor do saldo global dos Serviços Integrados é melhor do que o previsto no OER2005 em 1.300 milhões de euros (ou 0,9 p.p. do PIB). Esta melhoria deve-se às despesas correntes terem ficado 0,6 p.p. do PIB abaixo do nível previsto no OER2005 (apresentando uma taxa de execução de 98%) e às despesas de capital terem igualmente ficado 0,4 p.p. do PIB abaixo do previsto (apresentando uma taxa de execução de 85%).

**2.14** A Tabela 6 apresenta mais em detalhe a execução da receita dos Serviços Integrados. É de realçar o crescimento de 11% em termos nominais dos impostos indirectos face à execução de 2004, em grande medida resultante das alterações introduzidas pelo OER2005 nas taxas do IVA.<sup>6</sup> Os impostos directos cresceram a um ritmo inferior ao do PIB nominal.

**2.15** A Tabela 7 apresenta a classificação funcional da despesa dos Serviços Integrados. Verifica-se uma redução em 0,4 p.p. do peso no PIB das Funções Gerais de Soberania (a qual é devida sobretudo à redução das despesas com os serviços gerais da Administração Pública e com a Defesa Nacional). A taxa de execução das Funções Gerais de Soberania face ao OEF2005 ficou em 85% (ou seja, 94% do OE2005).

---

<sup>6</sup> O atingir de uma taxa de execução de 100% nos impostos indirectos é igualmente explicado pelo facto de o consumo privado ter crescido mais do que o previsto no OER2005.

**2.16** As funções sociais mantêm o seu peso no PIB (17,5 p.p.), apesar da sua alta taxa de execução (96% face ao OER2005). Ao nível da sua composição, verificou-se uma redução do peso das despesas com educação que é compensada pelos acréscimos verificados na “segurança e acção sociais” e nas despesas com a saúde.

**2.17** Verificou-se uma redução do peso das funções económicas no PIB em 0,4 p.p., face a 2004. Esta redução resulta sobretudo de uma redução de 300 milhões de euros nos apoios concedidos à “agricultura e pecuária, silvicultura, caça e pesca”.

**2.18** As outras funções económicas vêm o seu peso no PIB crescer devido às operações com a dívida pública, que crescem em 16 mil milhões de euros. Destaca-se que este valor não tem um grande significado económico, uma vez que compreende os encargos correntes com a dívida e as amortizações entretanto efectuadas, incluindo aquelas que foram efectuadas através de recurso a novo endividamento, e portanto sem qualquer expressão no montante de endividamento líquido do Estado.

**2.19** A classificação económica das despesas dos Serviços Integrados (Tabela 8) permite verificar que as despesas correntes diminuem o seu peso no PIB entre 2004 e 2005 em 0,8 p.p., apresentando uma taxa de execução de 98% face ao OEF2005. A aquisição de bens e serviços apresenta uma execução de apenas 84%, mas mantém o seu peso no PIB. Os subsídios apresentam uma taxa de execução de 89% e baixam em 0,1 p.p. o seu peso no PIB. O peso das despesas com pessoal no PIB dos Serviços Integrados reduz-se em 0,3 p.p..

**2.20** As despesas de capital efectivas (excluindo os activos e passivos financeiros) apresentam uma taxa de execução de apenas 66%, apresentando uma quebra de 16% em termos nominais (uma redução de 859 milhões de euros) face a 2004, reduzindo em 0,8 p.p. o seu peso no PIB, devido à redução verificada nas transferências de capital.

**2.21** A taxa global de execução do PIDDAC em 2005 ficou em 64% do orçamentado (ver Tabela 9).<sup>7</sup> Face à execução de 2004, a execução de 2005 traduziu-se numa quebra de 7% em termos nominais, o que correspondeu a uma quebra do seu peso no PIB de 0,3 p.p. O grau de execução é contudo diferenciado consoante se trate de financiamento nacional ou comunitário e a origem dos fundos se situe no capítulo 50 ou em outras fontes (endividamento). Os investimentos do plano com financiamento nacional ao abrigo do capítulo 50 apresentaram uma taxa de execução de 93% face ao OEF2005. Contudo, a taxa de execução face ao OE2005 é de 78% (o OER2005 diminuiu a dotação para PIDDAC). Comparando com 2004, verifica-se uma redução de 0,08 p.p. do PIB. A realização de investimentos com base em financiamento nacional, através de outras fontes, apresentou uma taxa de execução mais baixa (39%).

**2.22** As verbas do PIDDAC com origem em financiamento comunitário apresentaram, em 2005, uma taxa global de execução de 57% face ao OEF2005. Verificou-se no entanto uma taxa de execução das outras fontes (60%) bastante superior à do capítulo 50 (27%). Contudo, o peso da execução destas verbas no PIB mantém-se praticamente inalterado entre 2004 e 2005.

<sup>7</sup> De acordo com o Parecer do Tribunal de contas «os valores relativos à execução do PIDDAC, constantes do Mapa XV da Conta Geral do Estado, continuam a ter carácter provisório e a informação registada não é fiável, designadamente dado que dela constam valores que não correspondem a pagamentos realizados, ou seja à execução efectiva, mas apenas a transferências realizadas pela Direcção Geral do Orçamento.»

## 2.3 Serviços e Fundos Autónomos

**2.23** A Tabela 10 apresenta a evolução da situação financeira dos SFA, enquanto que a Tabela 11 e a Tabela 12 apresentam os detalhes da execução da despesa e da receita. Verificou-se entre 2004 e 2005 uma deterioração do saldo global dos SFA em 0,5 p.p. do PIB, motivada pela redução do saldo de capital (em 0,6 p.p.), que se ficou a dever a uma quebra nas receitas de capital superior à quebra verificada nas despesas de capital.

**2.24** A despesa total dos SFA representou 15% do PIB em 2005. A despesa corrente dos SFA viu o seu peso no PIB diminuir entre 2004 e 2005 em 0,5 p.p.. O aumento verificado nas despesas com pessoal é mais do que compensado pela redução verificada na aquisição de bens e serviços (que apresentou uma taxa de execução de 88%) e sobretudo pela quebra nas transferências correntes (que apresentaram uma taxa de execução de apenas 46% face ao OEF2005).

**2.25** As despesas de capital dos FSA diminuem, em 2005, o seu peso no produto face a 2004 em 0,7 p.p., devido a uma quebra na aquisição de bens de capital que atinge 1,3 p.p. do PIB, em resultado de uma taxa de execução face ao OEF2005 que se situou em 54%.

**2.26** A receita dos SFA apresentou um ritmo de crescimento entre 2004 e 2005 inferior ao do PIB, o que levou a uma redução do seu peso no PIB. Esta redução é explicada pela diminuição das transferências correntes, e das transferências de capital. As transferências de capital foram reduzidas em 40% face a 2004, ou seja em 1,3 p.p., explicando por isso a maior parte da redução da receita efectiva dos FSA que atingiu os 2 p.p. do PIB.

## 2.4 Segurança Social

**2.27** O total das despesas da Segurança Social ascendeu em 2005 a 13% do PIB. Verificou-se um acréscimo do peso dessas despesas no PIB, entre 2004 e 2005, em 0,3 p.p. (ver a Tabela 14). Em 2005, verificou-se um excesso das receitas sobre as despesas da segurança social que ascendeu a 1065 milhões de euros (1,1% do PIB).

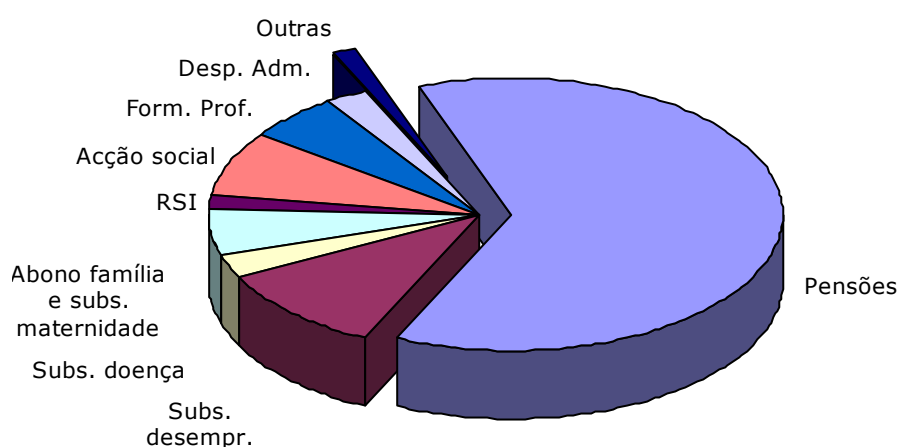
**2.28** As receitas correntes cresceram 0,1 p.p. do PIB entre 2004 e 2005, devido a um crescimento das contribuições e quotizações em 6% (+0,2 p.p. do PIB). Contudo, o maior crescimento das receitas verificou-se nas transferências correntes provenientes do Ministério do Trabalho e da Solidariedade Social, ao abrigo da Lei de Bases da Segurança Social, que cresceram 17% em termos nominais. O peso no PIB destas transferências aumentou em 0,4 p.p. (de 2,9% do PIB em 2004 para 3,3% em 2005).

**2.29** O total das receitas da Segurança Social aumentou em 0,5 p.p. o seu peso no PIB entre 2004 e 2005. As despesas correntes aumentaram em 0,4 p.p. o seu peso no PIB, enquanto que as despesas de capital viram o seu peso no produto diminuído em 0,1 p.p. Consequentemente, o excesso das receitas sobre as despesas cresceu 19% entre 2004 e 2005, aumentando o seu peso no PIB em 0,2 p.p..

**2.30** Ao nível da despesa o citado acréscimo da despesa corrente foi devido a um aumento das despesas relacionadas com a terceira idade. Estas representaram um acréscimo de 772 milhões de euros, crescendo 11% em termos nominais, aumentando o seu peso no PIB em 0,4 p.p..

**2.31** Verifica-se ainda um baixo nível de execução da previsão de receitas de capital previstas no OEF2005 (46%), o que faz com que as receitas totais da Segurança Social fiquem abaixo do previsto no OEF2005 (apresentando uma taxa de execução de 90%). O grau de execução da despesa total da Segurança Social ficou em 86% do nível previsto no OEF2005.

**Gráfico 1- Repartição das despesas correntes da Segurança social em 2005, por prestações dos regimes e outras, e subsídios correntes para acções de formação profissional**



Fonte: CGE2005.

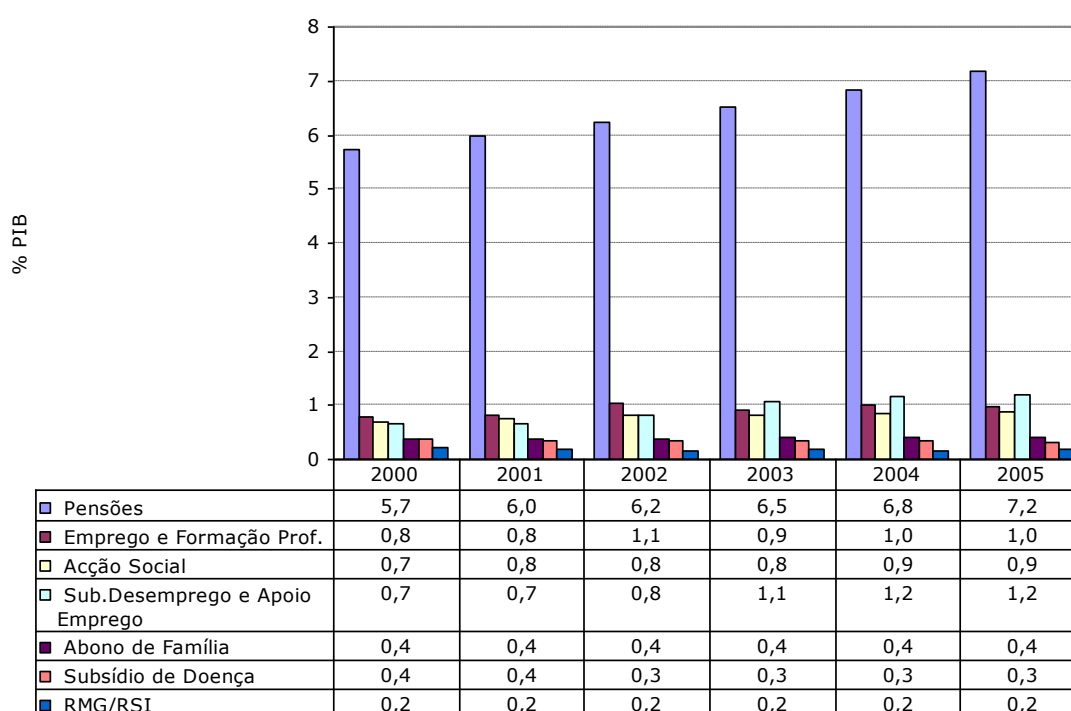
**2.32** Como se pode verificar no Gráfico 1, a repartição das despesas correntes da Segurança Social por prestações dos regimes, apresenta uma predominância das despesas com pensões (63%). Segundo a informação da CGE2005, as pensões de velhice representavam 73% do total das pensões, as de sobrevivência 14,5% e as de invalidez 12,5%. As pensões de velhice cresceram em termos nominais 10,8% em 2005. A segunda maior componente deste agregado de despesa diz respeito aos subsídios de desemprego (11%), que cresceram 8,6% em 2005. Seguem-se, por ordem de importância decrescente, as despesas com a Acção Social (8%), as despesas com Formação Profissional (6%), o Abono de Família e Subsídio de Maternidade (5%), o subsídio por doença<sup>8</sup> (3%), as despesas de administração (2%) e o Rendimento Social de Inserção (2%).

<sup>8</sup> As despesas com o subsídio por doença diminuíram, em termos nominais, 5% em 2005.



**2.33** O Gráfico 2 apresenta a evolução das principais despesas da Segurança Social entre 2000 e 2005, expressas em percentagem do PIB. Verifica-se um peso crescente no PIB das despesas com pensões, que crescem de 5,7% para 7,2% do PIB em 2005. É igualmente notório o crescimento das despesas com subsídios de desemprego, sobretudo a partir de 2003. Em 2000, os subsídios de desemprego e as despesas de apoio ao emprego ascendiam a 0,7% do PIB; em 2003, ascendiam a 1,1% e em 2004 e 2005 passam a representar 1,2% do PIB. Verifica-se ainda entre 2000 e 2005, um acréscimo do peso no PIB: das despesas com emprego e formação profissional (+0,2 p.p.); e das despesas com acção social (+0,2 p.p.). As despesas com o Abono de Família e com o Rendimento Mínimo Garantido/Rendimento Social de Inserção mantêm o seu peso no PIB entre 2000 e 2005. As despesas com o subsídio por doença reduzem o seu peso no produto em 0,1 p.p. entre 2000 e 2005.

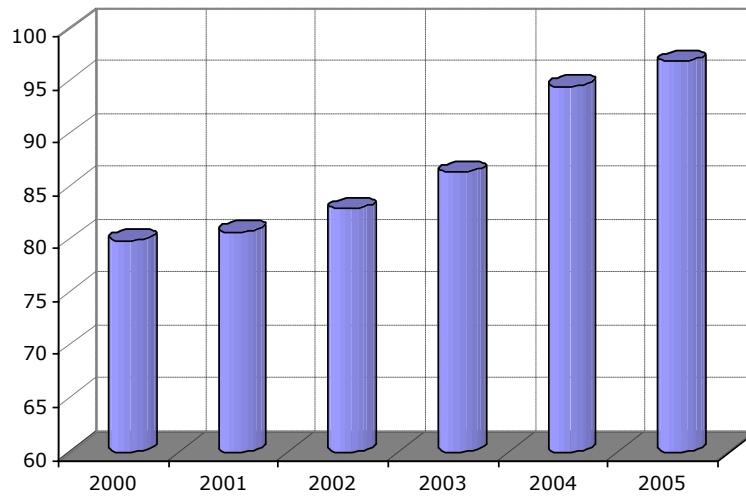
**Gráfico 2- Evolução das principais despesas da Segurança Social**



Fonte: Parecer do Tribunal de Contas sobre a CGE2005 (citando o Tribunal os dados das CSS/2000 a CSS/2005).

**2.34** A análise da evolução da conta da Segurança Social, permite verificar ainda uma redução do hiato entre as contribuições e as despesas com pensões. Em 2000, 80% das contribuições seriam suficientes para fazer face às despesas com pensões, enquanto que em 2005 as pensões representavam já 96,8% das contribuições.

Gráfico 3- Peso das pensões nas contribuições



Fonte: Parecer do Tribunal de Contas sobre a CGE2005 (citando o Tribunal os dados das CSS/2000 a CSS/2005).

Tabela 4- Conta Consolidada da Administração Central e Segurança Social em 2004 e 2005

| Milhões de euros                    | 2004          |               | Execução de 2005 |               |               |               | Variação execução 2005 face a: |             | Rátios do PIB (AC+SS) |             |             |
|-------------------------------------|---------------|---------------|------------------|---------------|---------------|---------------|--------------------------------|-------------|-----------------------|-------------|-------------|
|                                     | AC + SS       | Serv. Int.    | SFA              | AC            | Seg. Social   | AC + SS       | 2004                           | %           | 2004                  | 2005        | Var.        |
| <b>1. RECEITAS CORRENTES</b>        | <b>52.315</b> | <b>32.563</b> | <b>21.082</b>    | <b>43.030</b> | <b>17.972</b> | <b>54.980</b> | <b>2.666</b>                   | <b>5%</b>   | <b>36,3</b>           | <b>36,9</b> | <b>0,6</b>  |
| Impostos directos                   | 11.318        | 11.519        | 7                | 11.526        | 0             | 11.526        | 207                            | 2%          | 7,8                   | 7,7         | -0,1        |
| Impostos indirectos                 | 17.916        | 18.917        | 262              | 19.179        | 592           | 19.771        | 1.855                          | 10%         | 12,4                  | 13,3        | 0,8         |
| Contribuições de Segurança Social   | 15.985        | 99            | 5.874            | 5.973         | 11.037        | 17.010        | 1.026                          | 6%          | 11,1                  | 11,4        | 0,3         |
| Transferências Correntes            | 2.515         | 637           | 12.447           | 2.469         | 5.862         | 2.309         | -206                           | -8%         | 1,7                   | 1,5         | -0,2        |
| Resto do mundo - UE                 | 2.021         | 1             | 1.164            | 1.165         | 659           | 1.824         | -198                           | -10%        | 1,4                   | 1,2         | -0,2        |
| Outras receitas correntes           | 4.581         | 1.392         | 2.492            | 3.884         | 481           | 4.364         | -217                           | -5%         | 3,2                   | 2,9         | -0,2        |
| <b>2 DESPESAS CORRENTES</b>         | <b>57.850</b> | <b>38.626</b> | <b>20.643</b>    | <b>48.654</b> | <b>17.641</b> | <b>60.272</b> | <b>2.422</b>                   | <b>4%</b>   | <b>40,1</b>           | <b>40,4</b> | <b>0,3</b>  |
| Despesas em bens e serviços         | 26.133        | 15.142        | 11.209           | 26.351        | 492           | 26.843        | 709                            | 3%          | 18,1                  | 18,0        | -0,1        |
| Pessoal                             | 17.526        | 13.668        | 4.388            | 18.056        | 378           | 18.434        | 909                            | 5%          | 12,1                  | 12,4        | 0,2         |
| Bens Serv. e Outras Desp. Corr.     | 8.608         | 1.473         | 6.821            | 8.294         | 114           | 8.408         | -199                           | -2%         | 6,0                   | 5,6         | -0,3        |
| Juros e Outros Encargos             | 3.800         | 3.969         | 51               | 4.019         | 6             | 4.025         | 226                            | 6%          | 2,6                   | 2,7         | 0,1         |
| Transferências Correntes            | 25.205        | 18.863        | 7.761            | 16.009        | 16.637        | 26.624        | 1.419                          | 6%          | 17,5                  | 17,9        | 0,4         |
| das quais: Outros Subsectores       | 1.812         | 16.575        | 773              | 6.732         | 1.074         | 1.784         | -29                            | -2%         | 1,3                   | 1,2         | -0,1        |
| Resto do mundo - UE                 | 1.451         | 1.439         | 0                | 1.439         | 14            | 1.453         | 2                              | 0%          | 1,0                   | 1,0         | 0,0         |
| Subsídios                           | 2.712         | 652           | 1.623            | 2.275         | 505           | 2.780         | 68                             | 3%          | 1,9                   | 1,9         | 0,0         |
| <b>3. SALDO CORRENTE</b>            | <b>-5.536</b> | <b>-6.062</b> | <b>439</b>       | <b>-5.624</b> | <b>332</b>    | <b>-5.292</b> | <b>244</b>                     | <b>-4%</b>  | <b>-3,8</b>           | <b>-3,6</b> | <b>0,3</b>  |
| <b>4. RECEITAS DE CAPITAL</b>       | <b>3.379</b>  | <b>368</b>    | <b>2.529</b>     | <b>2.361</b>  | <b>33</b>     | <b>2.370</b>  | <b>-1.009</b>                  | <b>-30%</b> | <b>2,3</b>            | <b>1,6</b>  | <b>-0,8</b> |
| Transferências de Capital           | 3.096         | 71            | 2.485            | 2.020         | 23            | 2.019         | -1.078                         | -35%        | 2,1                   | 1,4         | -0,8        |
| das quais: Outros Subsectores       | 4             | 33            | 522              | 20            | 16            | 11            | 8                              | 217%        | 0,0                   | 0,0         | 0,0         |
| Resto do mundo - UE                 | 1.184         | 37            | 766              | 802           | 7             | 809           | -375                           | -32%        | 0,8                   | 0,5         | -0,3        |
| Outras receitas de capital          | 283           | 298           | 44               | 341           | 11            | 352           | 69                             | 24%         | 0,2                   | 0,2         | 0,0         |
| <b>5. DESPESAS DE CAPITAL</b>       | <b>4.767</b>  | <b>3.451</b>  | <b>1.589</b>     | <b>4.504</b>  | <b>67</b>     | <b>4.547</b>  | <b>-221</b>                    | <b>-5%</b>  | <b>3,3</b>            | <b>3,1</b>  | <b>-0,3</b> |
| Aquisição de bens de capital        | 2.053         | 653           | 601              | 1.253         | 32            | 1.285         | -768                           | -37%        | 1,4                   | 0,9         | -0,6        |
| Transferências de Capital           | 2.680         | 2.776         | 981              | 3.221         | 35            | 3.232         | 552                            | 21%         | 1,9                   | 2,2         | 0,3         |
| das quais: Outros Subsectores       | 1.536         | 1.922         | 177              | 1.563         | 8             | 1.547         | 10                             | 1%          | 1,1                   | 1,0         | 0,0         |
| Outras despesas de capital          | 35            | 22            | 7                | 30            | 0             | 30            | -5                             | -14%        | 0,0                   | 0,0         | 0,0         |
| <b>6. SALDO GLOBAL</b>              | <b>-6.924</b> | <b>-9.145</b> | <b>1.379</b>     | <b>-7.766</b> | <b>298</b>    | <b>-7.468</b> | <b>-544</b>                    | <b>8%</b>   | <b>-4,8</b>           | <b>-5,0</b> | <b>-0,2</b> |
| <b>7. SALDO PRIMARIO</b>            | <b>-3.124</b> | <b>-5.176</b> | <b>1.429</b>     | <b>-3.747</b> | <b>304</b>    | <b>-3.443</b> | <b>-319</b>                    | <b>10%</b>  | <b>-2,2</b>           | <b>-2,3</b> | <b>-0,1</b> |
| 8. ACTIV. FIN. LIQ. DE REEMBOLSOS   | 3.241         | 650           | 1.378            | 2.028         | 23            | 2.051         | -1.190                         | -37%        | 2,2                   | 1,4         | -0,9        |
| 9. SALDO GLOBAL INCLUINDO ACT. FIN. | -10.165       | -9.794        | 0                | -9.794        | 274           | -9.519        | 646                            | -6%         | -7,0                  | -6,4        | 0,7         |

Fontes: CGE de 2004 e CGE de 2005.

Notas: Usam-se as seguintes abreviaturas: Servi. Int. – Serviços Integrados; AC- Administração Central; SS- Segurança Social; SFA- Serviços e Fundos Autónomos. OE2005- Orçamento de Estado para 2005; OEF e OEF2005- Orçamento de Estado final para 2005. Valor do PIB nominal de acordo com as Contas Nacionais Preliminares do INE, de 9.3.2007: 144274,4 milhões de euros em 2004 e 149.021,4 milhões em 2005.

Tabela 5- Evolução da Conta dos Serviços Integrados (2004 e 2005)

| <i>Milhões de euros</i>                    | 2005          |               |                |               | Variação Execução face a: |            |               |              | Tx Execução (%) |     |
|--|---------------|---------------|----------------|---------------|---------------------------|------------|---------------|--------------|-----------------|-----|
|  | 2004          | OE2005        | OE final       | Execução      | 2004                      | 2004       | OE2005        | OEF2005      | OE2005          | OEF |
| 1. Receitas correntes                      | 31.151        | 32.772        | 32.805         | 32.724        | 1.573                     | 5%         | -47           | -81          | 100             | 100 |
| 2. Despesas correntes                      | 37.074        | 36.067        | 39.590         | 38.626        | 1.552                     | 4%         | 2.559         | -964         | 107             | 98  |
| 3. Das quais: encargos da dívida pública   | 3.740         | 4.117         | 4.047          | 3.968         | 227                       | 6%         | -150          | -79          | 96              | 98  |
| 4. Saldo corrente (1-2)                    | -5.923        | -3.296        | -6.785         | -5.901        | 21                        | 0%         | -2.606        | 883          |                 |     |
| 5. Receitas de capital                     | 248           | 1.596         | 380            | 207           | -41                       | -16%       | -1.388        | -172         | 13              | 55  |
| 6. Despesas de capital                     | 3.574         | 4.418         | 4.041          | 3.451         | -123                      | -3%        | -968          | -591         | 78              | 85  |
| 7. Despesas totais                         | 40.648        | 40.486        | 43.631         | 42.076        | 1.429                     | 4%         | 1.591         | -1.554       | 104             | 96  |
| 8. Receitas totais                         | 31.399        | 34.367        | 33.185         | 32.932        | 1.532                     | 5%         | -1.435        | -253         | 96              | 99  |
| <b>9. Saldo global (4+5-6)</b>             | <b>-9.248</b> | <b>-6.118</b> | <b>-10.446</b> | <b>-9.145</b> | <b>104</b>                | <b>-1%</b> | <b>-3.026</b> | <b>1.301</b> |                 |     |
| 10. Saldo primário (9+3)                   | -5.508        | -2.001        | -6.399         | -5.177        | 331                       | -6%        | -3.176        | 1.222        |                 |     |
| 11. Activos financeiros líq. de reembolsos | 530           | 1.500         | 1.498          | 650           | 119                       | 22%        | -851          | -849         |                 |     |
| 12. Saldo global incluindo activos financ. | -9.779        | -7.619        | -11.944        | -9.794        | -16                       | 0%         | -2.176        | 2.150        |                 |     |
| <b>Em percentagem do PIB</b>               |               |               |                |               |                           |            |               |              |                 |     |
| 1. Receitas correntes                      | 21,6          | 22,0          | 22,0           | 22,0          | 0,4                       |            | 0,0           | -0,1         |                 |     |
| 2. Despesas correntes                      | 25,7          | 24,2          | 26,6           | 25,9          | 0,2                       |            | 1,7           | -0,6         |                 |     |
| 3. Das quais: encargos da dívida pública   | 2,6           | 2,8           | 2,7            | 2,7           | 0,1                       |            | -0,1          | -0,1         |                 |     |
| 4. Saldo corrente (1-2)                    | -4,1          | -2,2          | -4,6           | -4,0          | 0,1                       |            | -1,7          | 0,6          |                 |     |
| 5. Receitas de capital                     | 0,2           | 1,1           | 0,3            | 0,1           | 0,0                       |            | -0,9          | -0,1         |                 |     |
| 6. Despesas de capital                     | 2,5           | 3,0           | 2,7            | 2,3           | -0,2                      |            | -0,6          | -0,4         |                 |     |
| 7. Despesas totais                         | 28,2          | 27,2          | 29,3           | 28,2          | 0,1                       |            | 1,1           | -1,0         |                 |     |
| 8. Receitas totais                         | 21,8          | 23,1          | 22,3           | 22,1          | 0,3                       |            | -1,0          | -0,2         |                 |     |
| <b>9. Saldo global (4+5-6)</b>             | <b>-6,4</b>   | <b>-4,1</b>   | <b>-7,0</b>    | <b>-6,1</b>   | <b>0,3</b>                |            | <b>-2,0</b>   | <b>0,9</b>   |                 |     |
| 10. Saldo primário (9+3)                   | -3,8          | -1,3          | -4,3           | -3,5          | 0,3                       |            | -2,1          | 0,8          |                 |     |

Notas: ver Tabela 4.

Tabela 6- Execução da Receita dos Serviços Integrados (2004 e 2005)

| <i>Milhões de euros</i>                       | 2005   |        |         |          | Variação Execução face a: |       |        |         | Tx. Execução (%) |     |
|---|--------|--------|---------|----------|---------------------------|-------|--------|---------|------------------|-----|
|   | 2004   | OE2005 | OEF2005 | Execução | 2004                      | 2004  | OE2005 | OEF2005 | OE2005           | OEF |
| <b>Receitas correntes:</b>                    | 30.695 | 32.586 | 32.312  | 32.198   | 1.503                     | 5%    | -388   | -114    | 99               | 100 |
| Impostos directos                             | 11.308 | 11.249 | 11.411  | 11.519   | 211                       | 2%    | 270    | 108     | 102              | 101 |
| Impostos indirectos                           | 17.075 | 18.594 | 18.873  | 18.917   | 1.842                     | 11%   | 323    | 44      | 102              | 100 |
| Contribuições para a SS, a CGA e a ADSE       | 94     | 100    | 101     | 99       | 5                         | 5%    | -1     | -2      | 99               | 99  |
| Taxas, multas e outras penalidades            | 477    | 431    | 461     | 410      | -66                       | -14%  | -21    | -50     | 95               | 89  |
| Rendimentos da propriedade                    | 556    | 1.117  | 168     | 194      | -362                      | -65%  | -924   | 25      | 17               | 115 |
| Transferências correntes                      | 681    | 652    | 780     | 627      | -54                       | -8%   | -25    | -153    | 96               | 80  |
| Venda de bens e serviços correntes            | 381    | 408    | 481     | 379      | -2                        | -1%   | -29    | -102    | 93               | 79  |
| Outras receitas correntes                     | 124    | 35     | 38      | 54       | -71                       | -57%  | 19     | 16      | 154              | 142 |
| <b>Receitas de capital efectivas</b>          | 1.533  | 2.530  | 793     | 638      | -896                      | -58%  | -1.893 | -155    | 25               | 80  |
| Venda de bens de investimento                 | 11     | 506    | 210     | 125      | 115                       | 1082% | -380   | -85     | 25               | 60  |
| Transferências de capital                     | 169    | 167    | 169     | 80       | -89                       | -53%  | -87    | -89     | 48               | 47  |
| Activos financeiros                           | 1.285  | 935    | 413     | 430      | -855                      | -67%  | -505   | 17      | 46               | 104 |
| Outras receitas de capital                    | 68     | 923    | 0       | 2        | -67                       | -97%  | -921   | 2       | 0                | 900 |
| Passivos financeiros                          | 38.026 | 47.860 | 59.185  | 54.735   | 16.709                    | 44%   | 6.875  | -4.450  | 114              | 92  |
| <b>Recursos próprios comunitários</b>         | 159    | 148    | 148     | 145      | -14                       | -9%   | -3     | -3      | 98               | 98  |
| <b>Reposições não abatidas nos pagamentos</b> | 171    | 20     | 152     | 211      | 40                        | 23%   | 190    | 59      | 1.032            | 139 |
| <b>Saldos da gerência anterior</b>            | 126    | 17     | 193     | 171      | 45                        | 35%   | 153    | -23     | 991              | 88  |
| <b>TOTAL Receitas Efectivas</b>               | 32.685 | 35.302 | 33.598  | 33.362   | 677                       | 2%    | -1.940 | -236    | 95               | 99  |
| <b>Em percentagem do PIB</b>                  |        |        |         |          |                           |       |        |         |                  |     |
| Receitas correntes                            | 21,3   | 21,9   | 21,7    | 21,6     | 0,3                       |       | -0,3   | -0,1    |                  |     |
| Impostos directos                             | 7,8    | 7,5    | 7,7     | 7,7      | -0,1                      |       | 0,2    | 0,1     |                  |     |
| Impostos indirectos                           | 11,8   | 12,5   | 12,7    | 12,7     | 0,9                       |       | 0,2    | 0,0     |                  |     |
| Outras receitas correntes                     | 1,6    | 1,8    | 1,4     | 1,2      | -0,4                      |       | -0,7   | -0,2    |                  |     |
| <b>Receitas de capital efectivas</b>          | 1,1    | 1,7    | 0,5     | 0,4      | -0,6                      |       | -1,3   | -0,1    |                  |     |
| <b>Total Receitas Efectivas</b>               | 22,7   | 23,7   | 22,5    | 22,4     | -0,3                      |       | -1,3   | -0,2    |                  |     |

Notas: ver Tabela 4.

Tabela 7- Classificação funcional da Despesa dos Serviços Integrados - (2004 e 2005)

| Milhões de euros                             | 2005          |               |               |               | Variação Execução face a: |             |              |               | Tx Execução (%) |           |
|--|---------------|---------------|---------------|---------------|---------------------------|-------------|--------------|---------------|-----------------|-----------|
|  | 2004          | OE2005        | OE2005        | Execução      | 2004                      | 2004        | OE2005       | OE2005        | OE2005          | OE2005    |
| <b>Funções gerais de soberania</b>           | <b>6.540</b>  | <b>6.857</b>  | <b>7.538</b>  | <b>6.443</b>  | <b>-97</b>                | <b>-1%</b>  | <b>-413</b>  | <b>-1.095</b> | <b>94</b>       | <b>85</b> |
| Serviços gerais da Administração Pública     | 2.314         | 2.795         | 2.998         | 2.185         | -129                      | -6%         | -611         | -813          | 78              | 73        |
| Defesa nacional                              | 1.872         | 1.775         | 1.949         | 1.787         | -85                       | -5%         | 12           | -162          | 101             | 92        |
| Segurança e ordem públicas                   | 2.355         | 2.286         | 2.592         | 2.472         | 117                       | 5%          | 186          | -120          | 108             | 95        |
| <b>Funções sociais</b>                       | <b>24.254</b> | <b>23.790</b> | <b>26.973</b> | <b>26.017</b> | <b>1.763</b>              | <b>7%</b>   | <b>2.227</b> | <b>-956</b>   | <b>109</b>      | <b>96</b> |
| Educação                                     | 7.132         | 6.959         | 7.422         | 7.316         | 184                       | 3%          | 357          | -106          | 105             | 99        |
| Saúde  | 8.454         | 7.417         | 9.656         | 9.283         | 829                       | 10%         | 1.866        | -374          | 125             | 96        |
| Segurança e acção sociais                    | 7.519         | 8.060         | 8.646         | 8.413         | 895                       | 12%         | 353          | -233          | 104             | 97        |
| Habituação e serviços colectivos             | 661           | 890           | 773           | 568           | -92                       | -14%        | -322         | -204          | 64              | 74        |
| Serviços culturais, recreativos e religiosos | 488           | 464           | 476           | 436           | -52                       | -11%        | -28          | -40           | 94              | 92        |
| <b>Funções económicas</b>                    | <b>2.408</b>  | <b>2.105</b>  | <b>2.149</b>  | <b>1.934</b>  | <b>-474</b>               | <b>-20%</b> | <b>-172</b>  | <b>-216</b>   | <b>92</b>       | <b>90</b> |
| Agricultura e pecuária, silv...              | 875           | 641           | 607           | 576           | -298                      | -34%        | -65          | -31           | 90              | 95        |
| Indústria e energia                          | 9             | 0             | 3             | 3             | -7                        | -73%        | 2            | 0             | 833             | 100       |
| Transportes e comunicações                   | 1.101         | 1.068         | 1.236         | 1.091         | -10                       | -1%         | 23           | -145          | 102             | 88        |
| Comércio e turismo                           | 58            | 34            | 38            | 33            | -25                       | -43%        | 0            | -5            | 99              | 87        |
| Outras funções económicas                    | 365           | 363           | 266           | 231           | -134                      | -37%        | -132         | -35           | 64              | 87        |
| <b>Outras funções</b>                        | <b>37.509</b> | <b>50.409</b> | <b>56.122</b> | <b>53.703</b> | <b>16.194</b>             | <b>43%</b>  | <b>3.294</b> | <b>-2.419</b> | <b>107</b>      | <b>96</b> |
| Operações da dívida pública                  | 33.069        | 45.283        | 51.691        | 49.312        | 16.243                    | 49%         | 4.028        | -2.380        | 109             | 95        |
| Transferências entre administrações          | 4.441         | 4.406         | 4.395         | 4.391         | -49                       | -1%         | -15          | -4            | 100             | 100       |
| Diversas não especificadas                   | 0             | 720           | 36            | 0             | 0                         |             | -720         | -36           | 0               | 0         |
| <b>TOTAL</b>                                 | <b>70.711</b> | <b>83.162</b> | <b>92.783</b> | <b>88.097</b> | <b>17.386</b>             | <b>25%</b>  | <b>4.935</b> | <b>-4.686</b> | <b>106</b>      | <b>95</b> |
| <i>Em percentagem do PIB</i>                 |               |               |               |               |                           |             |              |               |                 |           |
| <b>Funções gerais de soberania</b>           | <b>4,7</b>    | <b>4,6</b>    | <b>5,1</b>    | <b>4,3</b>    | <b>-0,4</b>               |             | <b>-0,3</b>  | <b>-0,7</b>   |                 |           |
| <b>Funções sociais</b>                       | <b>17,5</b>   | <b>16,0</b>   | <b>18,1</b>   | <b>17,5</b>   | <b>0,0</b>                |             | <b>1,5</b>   | <b>-0,6</b>   |                 |           |
| Educação                                     | 5,1           | 4,7           | 5,0           | 4,9           | -0,2                      |             | 0,2          | -0,1          |                 |           |
| Saúde  | 6,1           | 5,0           | 6,5           | 6,2           | 0,1                       |             | 1,3          | -0,3          |                 |           |
| Segurança e acção sociais                    | 5,4           | 5,4           | 5,8           | 5,6           | 0,2                       |             | 0,2          | -0,2          |                 |           |
| <b>Funções económicas</b>                    | <b>1,7</b>    | <b>1,4</b>    | <b>1,4</b>    | <b>1,3</b>    | <b>-0,4</b>               |             | <b>-0,1</b>  | <b>-0,1</b>   |                 |           |
| <b>Outras funções</b>                        | <b>27,1</b>   | <b>33,8</b>   | <b>37,7</b>   | <b>36,0</b>   | <b>9,0</b>                |             | <b>2,2</b>   | <b>-1,6</b>   |                 |           |
| Operações da dívida pública                  | 23,9          | 30,4          | 34,7          | 33,1          | 9,2                       |             | 2,7          | -1,6          |                 |           |
| Transferências entre administrações          | 3,2           | 3,0           | 2,9           | 2,9           | -0,3                      |             | 0,0          | 0,0           |                 |           |
| <b>TOTAL</b>                                 | <b>51,0</b>   | <b>55,8</b>   | <b>62,3</b>   | <b>59,1</b>   | <b>8,1</b>                |             | <b>3,3</b>   | <b>-3,1</b>   |                 |           |

Notas: ver Tabela 4.

Tabela 8- Classificação Económica da Despesa dos Serviços Integrados - (2004 e 2005)

|                                      | 2005          |               |               |               | Variação da execução 2005 face a: |             |               |               | Tx. Execução (%) |           |
|--------------------------------------|---------------|---------------|---------------|---------------|-----------------------------------|-------------|---------------|---------------|------------------|-----------|
|                                      | 2004          | OE2005        | OEF2005       | Execução      | 2004                              | 2004        | OE2005        | OEF2005       | OE2005           | OEF2005   |
| <i>Milhões de euros</i>              |               |               |               |               |                                   |             |               |               |                  |           |
| <b>Despesas correntes</b>            | <b>37.074</b> | <b>36.067</b> | <b>39.590</b> | <b>38.626</b> | <b>1.552</b>                      | <b>4%</b>   | <b>2.559</b>  | <b>-964</b>   | <b>107</b>       | <b>98</b> |
| Despesas com Pessoal                 | 13.110        | 12.745        | 13.805        | 13.668        | 558                               | 4%          | 923           | -137          | 107              | 99        |
| Aquisição de bens e serviços         | 1.177         | 1.243         | 1.434         | 1.209         | 32                                | 3%          | -34           | -225          | 97               | 84        |
| Juros e outros encargos              | 3.741         | 4.118         | 4.048         | 3.969         | 227                               | 6%          | -150          | -80           | 96               | 98        |
| Transferências correntes             | 18.037        | 16.493        | 19.208        | 18.863        | 826                               | 5%          | 2.371         | -344          | 114              | 98        |
| <i>Administrações Públicas</i>       | 15.773        | 14.210        | 16.834        | 16.575        | 802                               | 5%          | 2.365         | -259          | 117              | 98        |
| Administração central                | 9.713         | 8.046         | 10.206        | 10.027        | 314                               | 3%          | 1.982         | -178          | 125              | 98        |
| Administração regional               | 0             | 0             | 2             | 2             | 2                                 | 1800%       | 2             | 0             | 1.900            | 100       |
| Administração local                  | 1.741         | 1.658         | 1.704         | 1.700         | -41                               | -2%         | 42            | -3            | 103              | 100       |
| Segurança social                     | 4.319         | 4.506         | 4.923         | 4.845         | 526                               | 12%         | 339           | -78           | 108              | 98        |
| Outros sectores                      | 2.264         | 2.283         | 2.374         | 2.289         | 24                                | 1%          | 6             | -85           | 100              | 96        |
| Subsídios                            | 712           | 753           | 731           | 652           | -60                               | -8%         | -101          | -79           | 87               | 89        |
| Outras despesas correntes            | 296           | 716           | 364           | 264           | -32                               | -11%        | -451          | -99           | 37               | 73        |
| <b>Despesas de capital</b>           | <b>33.637</b> | <b>47.095</b> | <b>53.193</b> | <b>49.471</b> | <b>15.834</b>                     | <b>47%</b>  | <b>2.377</b>  | <b>-3.722</b> | <b>105</b>       | <b>93</b> |
| <b>Despesas de capital efectivas</b> | <b>4.654</b>  | <b>5.343</b>  | <b>4.445</b>  | <b>3.854</b>  | <b>-800</b>                       | <b>-17%</b> | <b>-1.490</b> | <b>-591</b>   | <b>72</b>        | <b>87</b> |
| Aquisição de bens de capital         | 621           | 885           | 941           | 653           | 31                                | 5%          | -232          | -289          | 74               | 69        |
| Transferências de capital            | 4.011         | 4.073         | 3.473         | 3.179         | -832                              | -21%        | -894          | -295          | 78               | 92        |
| <i>Administrações Públicas</i>       | 3.747         | 3.272         | 2.499         | 2.325         | -1.422                            | -38%        | -947          | -173          | 71               | 93        |
| Administração central                | 2.343         | 1.782         | 1.049         | 906           | -1.437                            | -61%        | -876          | -142          | 51               | 86        |
| Administração regional               | 407           | 421           | 417           | 416           | 9                                 | 2%          | -5            | -2            | 99               | 100       |
| Administração local                  | 981           | 1.049         | 1.017         | 987           | 7                                 | 1%          | -62           | -30           | 94               | 97        |
| Segurança social                     | 17            | 21            | 16            | 16            | 0                                 | -2%         | -4            | 0             | 79               | 100       |
| Outros sectores                      | 264           | 801           | 975           | 854           | 590                               | 224%        | 53            | -121          | 107              | 88        |
| Activos financeiros                  | 735           | 1.510         | 1.508         | 676           | -59                               | -8%         | -834          | -831          | 45               | 45        |
| Passivos financeiros                 | 28.248        | 40.241        | 47.241        | 44.941        | 16.693                            | 59%         | 4.700         | -2.300        | 112              | 95        |
| Outras despesas de capital           | 22            | 385           | 30            | 22            | 1                                 | 2%          | -363          | -8            | 6                | 75        |
| <b>Total</b>                         | <b>70.711</b> | <b>83.162</b> | <b>92.783</b> | <b>88.097</b> | <b>17.386</b>                     | <b>25%</b>  | <b>4.935</b>  | <b>-4.686</b> | <b>106</b>       | <b>95</b> |
| <b>Total Despesas Efectivas</b>      | <b>42.463</b> | <b>42.921</b> | <b>45.542</b> | <b>43.156</b> | <b>693</b>                        | <b>2%</b>   | <b>235</b>    | <b>-2.386</b> | <b>101</b>       | <b>95</b> |

|                                      | 2005        |             |             |             | Variação da execução 2005 face a: |      |             |             | Tx. Execução (%) |         |
|--------------------------------------|-------------|-------------|-------------|-------------|-----------------------------------|------|-------------|-------------|------------------|---------|
|                                      | 2004        | OE2005      | OEF2005     | Execução    | 2004                              | 2004 | OE2005      | OEF2005     | OE2005           | OEF2005 |
| <i>Em percentagem do PIB</i>         |             |             |             |             |                                   |      |             |             |                  |         |
| <b>Despesas correntes</b>            | <b>26,8</b> | <b>24,2</b> | <b>26,6</b> | <b>25,9</b> | <b>-0,8</b>                       |      | <b>1,7</b>  | <b>-0,6</b> |                  |         |
| Despesas com Pessoal                 | 9,5         | 8,6         | 9,3         | 9,2         | -0,3                              |      | 0,6         | -0,1        |                  |         |
| Aquisição de bens e serviços         | 0,8         | 0,8         | 1,0         | 0,8         | 0,0                               |      | 0,0         | -0,2        |                  |         |
| Juros e outros encargos              | 2,7         | 2,8         | 2,7         | 2,7         | 0,0                               |      | -0,1        | -0,1        |                  |         |
| Transferências correntes             | 13,0        | 11,1        | 12,9        | 12,7        | -0,4                              |      | 1,6         | -0,2        |                  |         |
| <i>Administrações Públicas</i>       | 11,4        | 9,5         | 11,3        | 11,1        | -0,3                              |      | 1,6         | -0,2        |                  |         |
| Administração central                | 7,0         | 5,4         | 6,8         | 6,7         | -0,3                              |      | 1,3         | -0,1        |                  |         |
| Administração regional               | 0,0         | 0,0         | 0,0         | 0,0         | 0,0                               |      | 0,0         | 0,0         |                  |         |
| Administração local                  | 1,3         | 1,1         | 1,1         | 1,1         | -0,1                              |      | 0,0         | 0,0         |                  |         |
| Segurança social                     | 3,1         | 3,0         | 3,3         | 3,3         | 0,1                               |      | 0,2         | -0,1        |                  |         |
| Outros sectores                      | 1,6         | 1,5         | 1,6         | 1,5         | -0,1                              |      | 0,0         | -0,1        |                  |         |
| Subsídios                            | 0,5         | 0,5         | 0,5         | 0,4         | -0,1                              |      | -0,1        | -0,1        |                  |         |
| Outras despesas correntes            | 0,2         | 0,5         | 0,2         | 0,2         | 0,0                               |      | -0,3        | -0,1        |                  |         |
| <b>Despesas de capital</b>           | <b>24,3</b> | <b>31,6</b> | <b>35,7</b> | <b>33,2</b> | <b>8,9</b>                        |      | <b>1,6</b>  | <b>-2,5</b> |                  |         |
| <b>Despesas de capital efectivas</b> | <b>3,4</b>  | <b>3,6</b>  | <b>3,0</b>  | <b>2,6</b>  | <b>-0,8</b>                       |      | <b>-1,0</b> | <b>-0,4</b> |                  |         |
| Aquisição de bens de capital         | 0,4         | 0,6         | 0,6         | 0,4         | 0,0                               |      | -0,2        | -0,2        |                  |         |
| Transferências de capital            | 2,9         | 2,7         | 2,3         | 2,1         | -0,8                              |      | -0,6        | -0,2        |                  |         |
| <i>Administrações Públicas</i>       | 2,7         | 2,2         | 1,7         | 1,6         | -1,1                              |      | -0,6        | -0,1        |                  |         |
| Administração central                | 1,7         | 1,2         | 0,7         | 0,6         | -1,1                              |      | -0,6        | -0,1        |                  |         |
| Administração regional               | 0,3         | 0,3         | 0,3         | 0,3         | 0,0                               |      | 0,0         | 0,0         |                  |         |
| Administração local                  | 0,7         | 0,7         | 0,7         | 0,7         | 0,0                               |      | 0,0         | 0,0         |                  |         |
| Segurança social                     | 0,0         | 0,0         | 0,0         | 0,0         | 0,0                               |      | 0,0         | 0,0         |                  |         |
| Outros sectores                      | 0,2         | 0,5         | 0,7         | 0,6         | 0,4                               |      | 0,0         | -0,1        |                  |         |
| Activos financeiros                  | 0,5         | 1,0         | 1,0         | 0,5         | -0,1                              |      | -0,6        | -0,6        |                  |         |
| Passivos financeiros                 | 20,4        | 27,0        | 31,7        | 30,2        | 9,8                               |      | 3,2         | -1,5        |                  |         |
| Outras despesas de capital           | 0,0         | 0,3         | 0,0         | 0,0         | 0,0                               |      | -0,2        | 0,0         |                  |         |
| <b>Total</b>                         | <b>51,0</b> | <b>55,8</b> | <b>62,3</b> | <b>59,1</b> | <b>8,1</b>                        |      | <b>3,3</b>  | <b>-3,1</b> |                  |         |
| <b>Total Despesas Efectivas</b>      | <b>30,6</b> | <b>28,8</b> | <b>30,6</b> | <b>29,0</b> | <b>-1,7</b>                       |      | <b>0,2</b>  | <b>-1,6</b> |                  |         |

Notas: ver Tabela 4. Despesas de capital efectivas calculadas excluindo os activos e passivos financeiros.



Tabela 9- Execução do PIDDAC (2004 e 2005)

| <i>Milhões de euros</i>      |               | 2005    |         |         |          | Variação Execução face a: |      |        |         | Tx. Execução (%) |     |
|------------------------------|---------------|---------|---------|---------|----------|---------------------------|------|--------|---------|------------------|-----|
|                              |               | 2004    | OE2005  | OEF2005 | Execução | 2004                      | 2004 | OE2005 | OEF2005 | OE2005           | OEF |
| Financiamento nacional       | Cap. 50       | 2.070,4 | 2.604,5 | 2.176,4 | 2.024,6  | -46                       | -2%  | -580   | -152    | 78               | 93  |
|                              | Outras fontes | 951,7   | 1.464,4 | 1.726,0 | 675,8    | -276                      | -29% | -789   | -1.050  | 46               | 39  |
|                              | Total         | 3.022,1 | 4.068,9 | 3.902,3 | 2.700,4  | -322                      | -11% | -1.369 | -1.202  | 66               | 69  |
| Financiamento Comunitário    | Cap. 50       | 92,5    | 254,4   | 251,3   | 67,8     | -25                       | -27% | -187   | -183    | 27               | 27  |
|                              | Outras fontes | 1.450,8 | 2.400,7 | 2.503,2 | 1.497,7  | 47                        | 3%   | -903   | -1.005  | 62               | 60  |
|                              | Total         | 1.543,3 | 2.655,1 | 2.754,5 | 1.565,5  | 22                        | 1%   | -1.090 | -1.189  | 59               | 57  |
| Total                        |               | 4.565,4 | 6.724,0 | 6.656,8 | 4.265,9  | -299                      | -7%  | -2.458 | -2.391  | 63               | 64  |
| <i>Em percentagem do PIB</i> |               |         |         |         |          |                           |      |        |         |                  |     |
| Financiamento nacional       | Cap. 50       | 1,4     | 1,7     | 1,5     | 1,4      | -0,1                      |      | -0,4   | -0,1    |                  |     |
|                              | Outras fontes | 0,7     | 1,0     | 1,2     | 0,5      | -0,2                      |      | -0,5   | -0,7    |                  |     |
|                              | Total         | 2,1     | 2,7     | 2,6     | 1,8      | -0,3                      |      | -0,9   | -0,8    |                  |     |
| Financiamento Comunitário    | Cap. 50       | 0,1     | 0,2     | 0,2     | 0,0      | 0,0                       |      | -0,1   | -0,1    |                  |     |
|                              | Outras fontes | 1,0     | 1,6     | 1,7     | 1,0      | 0,0                       |      | -0,6   | -0,7    |                  |     |
|                              | Total         | 1,1     | 1,8     | 1,8     | 1,1      | 0,0                       |      | -0,7   | -0,8    |                  |     |
| Total                        |               | 3,2     | 4,5     | 4,5     | 2,9      | -0,3                      |      | -1,6   | -1,6    |                  |     |

Notas: ver Tabela 4.

Tabela 10- Evolução da situação financeira dos Serviços e Fundos Autónomos (2004 e 2005)

| <i>Milhões de euros</i>   | Execução orçamental |               |               | Variação:     |               | Rácios do PIB |             |             |
|---|---------------------|---------------|---------------|---------------|---------------|---------------|-------------|-------------|
|   | 2003                | 2004          | 2005          | 2004          | %             | 2004          | 2005        | Variação    |
| <b>1. RECEITAS CORRENTES</b>  | <b>17.088</b>       | <b>20.851</b> | <b>20.891</b> | <b>39</b>     | <b>0,2%</b>   | <b>14,5</b>   | <b>14,0</b> | <b>-0,4</b> |
| 1.1 Impostos directos e contribuições para a Segurança Social, CGA e ADSE | 4.826               | 5.472         | 5.880         | 409           | 7,5%          | 3,8           | 3,9         | 0,2         |
| 1.2. Impostos indirectos  | 309                 | 290           | 262           | -28           | -9,6%         | 0,2           | 0,2         | 0,0         |
| 1.3. Taxas, multas e o. penalidades                                       | 1.198               | 1.252         | 1.317         | 65            | 5,2%          | 0,9           | 0,9         | 0,0         |
| 1.4. Rendimentos da propriedade   | 108                 | 110           | 161           | 50            | 45,5%         | 0,1           | 0,1         | 0,0         |
| 1.5. Transferências correntes   | 9.762               | 12.818        | 12.279        | -540          | -4,2%         | 8,9           | 8,2         | -0,6        |
| 1.5.1. Administrações públicas  | 8.482               | 10.511        | 10.924        | 413           | 3,9%          | 7,3           | 7,3         | 0,0         |
| 1.5.2. União Europeia   | 999                 | 2.014         | 1.164         | -850          | -42,2%        | 1,4           | 0,8         | -0,6        |
| 1.5.3. Outras transferências  | 281                 | 293           | 191           | -103          | -35,0%        | 0,2           | 0,1         | -0,1        |
| 1.6. Outras receitas correntes  | 886                 | 909           | 991           | 83            | 9,1%          | 0,6           | 0,7         | 0,0         |
| <b>2. DESPESAS CORRENTES</b>  | <b>17.112</b>       | <b>20.707</b> | <b>20.580</b> | <b>-126</b>   | <b>-0,6%</b>  | <b>14,4</b>   | <b>13,8</b> | <b>-0,5</b> |
| 2.1. Pessoal  | 3.855               | 3.976         | 4.321         | 345           | 8,7%          | 2,8           | 2,9         | 0,1         |
| 2.2. Aquisição de bens e serviços   | 3.624               | 6.821         | 6.736         | -85           | -1,2%         | 4,7           | 4,5         | -0,2        |
| 2.3. Encargos correntes da dívida   | 42                  | 56            | 51            | -5            | -8,6%         | 0,0           | 0,0         | 0,0         |
| 2.4. Transferências correntes   | 8.110               | 8.189         | 7.709         | -480          | -5,9%         | 5,7           | 5,2         | -0,5        |
| 2.4.1. Administrações públicas  | 665                 | 1.521         | 721           | -800          | -52,6%        | 1,1           | 0,5         | -0,6        |
| 2.4.2. União Europeia   | 9                   | 7             | 10            | 4             | 54,5%         | 0,0           | 0,0         | 0,0         |
| 2.4.3. Outras transferências  | 7.437               | 6.661         | 6.978         | 317           | 4,8%          | 4,6           | 4,7         | 0,1         |
| 2.5. Subsídios  | 1.368               | 1.591         | 1.696         | 105           | 6,6%          | 1,1           | 1,1         | 0,0         |
| 2.6. Outras despesas correntes  | 113                 | 74            | 67            | -7            | -9,3%         | 0,1           | 0,0         | 0,0         |
| <b>3. SALDO CORRENTE</b>  | <b>-24</b>          | <b>145</b>    | <b>310</b>    | <b>165</b>    | <b>114,1%</b> | <b>0,1</b>    | <b>0,2</b>  | <b>0,1</b>  |
| <b>4. RECEITAS DE CAPITAL</b>   | <b>4.411</b>        | <b>4.452</b>  | <b>2.588</b>  | <b>-1.864</b> | <b>-41,9%</b> | <b>3,1</b>    | <b>1,7</b>  | <b>-1,3</b> |
| 4.1. Transferências de capital  | 4.335               | 4.351         | 2.509         | -1.841        | -42,3%        | 3,0           | 1,7         | -1,3        |
| 4.1.1. Administrações públicas  | 1.286               | 1.349         | 546           | -803          | -59,5%        | 0,9           | 0,4         | -0,6        |
| 4.1.2. União Europeia   | 1.841               | 1.100         | 766           | -335          | -30,4%        | 0,8           | 0,5         | -0,2        |
| 4.1.3. Outras transferências  | 1.207               | 1.901         | 1.197         | -704          | -37,0%        | 1,3           | 0,8         | -0,5        |
| 4.2. Outras receitas de capital   | 76                  | 101           | 79            | -22           | -22,2%        | 0,1           | 0,1         | 0,0         |
| <b>5. DESPESAS DE CAPITAL</b>   | <b>3.152</b>        | <b>2.577</b>  | <b>1.586</b>  | <b>-991</b>   | <b>-38,4%</b> | <b>1,8</b>    | <b>1,1</b>  | <b>-0,7</b> |
| 5.1. Aquisição de bens de capital   | 1.156               | 1.384         | 598           | -787          | -56,8%        | 1,0           | 0,4         | -0,6        |
| 5.2. Transferências de capital  | 1.958               | 1.118         | 981           | -136          | -12,2%        | 0,8           | 0,7         | -0,1        |
| 5.2.1. Administrações públicas  | 892                 | 260           | 177           | -83           | -32,1%        | 0,2           | 0,1         | -0,1        |
| 5.2.2. Outras transferências  | 1.066               | 858           | 805           | -53           | -6,2%         | 0,6           | 0,5         | -0,1        |
| 5.3. Outras despesas de capital   | 38                  | 75            | 7             | -68           | -90,5%        | 0,1           | 0,0         | 0,0         |
| <b>6. SALDO DE CAPITAL</b>  | <b>1.259</b>        | <b>1.875</b>  | <b>1.002</b>  | <b>-873</b>   | <b>-46,6%</b> | <b>1,3</b>    | <b>0,7</b>  | <b>-0,6</b> |
| <b>7. SALDO GLOBAL</b>  | <b>1.235</b>        | <b>2.020</b>  | <b>1.312</b>  | <b>-708</b>   | <b>-35,0%</b> | <b>1,4</b>    | <b>0,9</b>  | <b>-0,5</b> |
| <b>8. SALDO PRIMÁRIO</b>  | <b>1.277</b>        | <b>2.075</b>  | <b>1.363</b>  | <b>-712</b>   | <b>-34,3%</b> | <b>1,4</b>    | <b>0,9</b>  | <b>-0,5</b> |
| 9. ACTIVOS FINANCEIROS LÍQUIDOS REEMBOLSOS                                | 1.071               | 2.337         | 1.348         | -989          | -42,3%        | 1,6           | 0,9         | -0,7        |
| 10. SALDO GLOBAL INCLUINDO ACTIVOS FINANCEIROS                            | 164                 | -317          | -35           | 282           | -88,9%        | -0,2          | 0,0         | 0,2         |

Notas: ver Tabela 4.

Tabela 11- Execução da Despesa dos Fundos e Serviços Autónomos (2004 e 2005)

| Milhões de euros             | 2005          |               |               |               | Variação Execução face a: |             |              |               | Tx. Execução (%) |           |
|------------------------------|---------------|---------------|---------------|---------------|---------------------------|-------------|--------------|---------------|------------------|-----------|
|                              | 2004          | OE2005        | OEF2005       | Execução      | 2004                      | 2004        | OE2005       | OEF           | OE2005           | OE Final  |
| <b>Despesas correntes</b>    | <b>27.250</b> | <b>23.351</b> | <b>28.863</b> | <b>26.987</b> | <b>-263</b>               | <b>-1%</b>  | <b>3.636</b> | <b>-1.877</b> | <b>116</b>       | <b>93</b> |
| Despesas com Pessoal         | 3.976         | 4.113         | 4.502         | 4.321         | 345                       | 9%          | 208          | -181          | 105              | 96        |
| Aquisição de bens e serviços | 6.821         | 5.192         | 7.632         | 6.736         | -85                       | -1%         | 1.544        | -896          | 130              | 88        |
| Juros e outros encargos      | 56            | 45            | 53            | 51            | -5                        | -9%         | 6            | -2            | 113              | 96        |
| Transferências correntes     | 14.733        | 11.990        | 14.580        | 14.115        | -617                      | -4%         | 2.125        | -465          | 118              | 97        |
| Administração central        | 7.090         | 4.879         | 7.054         | 6.983         | -108                      | -2%         | 2.104        | -72           | 143              | 99        |
| Segurança social             | 961           | 108           | 123           | 123           | -838                      | -87%        | 15           | 0             | 114              | 100       |
| Outros sectores              | 6.668         | 6.977         | 7.378         | 6.988         | 320                       | 5%          | 11           | -390          | 100              | 95        |
| Subsídios                    | 1.591         | 1.842         | 1.890         | 1.696         | 105                       | 7%          | -146         | -193          | 92               | 90        |
| Outras despesas correntes    | 74            | 169           | 208           | 67            | -7                        | -9%         | -102         | -141          | 40               | 32        |
| <b>Despesas de capital</b>   | <b>7.193</b>  | <b>2.543</b>  | <b>3.639</b>  | <b>1.758</b>  | <b>-5.436</b>             | <b>-76%</b> | <b>-785</b>  | <b>-1.881</b> | <b>69</b>        | <b>48</b> |
| Aquisição de bens de capital | 1.384         | 873           | 1.106         | 598           | -787                      | -57%        | -275         | -509          | 68               | 54        |
| Transferências de capital    | 1.346         | 1.663         | 2.497         | 1.154         | -192                      | -14%        | -509         | -1.343        | 69               | 46        |
| Administração central        | 339           | 253           | 344           | 206           | -134                      | -39%        | -47          | -139          | 81               | 60        |
| Administração regional       | 31            | 58            | 53            | 24            | -7                        | -22%        | -34          | -29           | 41               | 46        |
| Administração local          | 118           | 180           | 192           | 120           | 1                         | 1%          | -60          | -73           | 66               | 62        |
| Outros sectores              | 858           | 1.172         | 1.908         | 805           | -53                       | -6%         | -368         | -1.103        | 69               | 42        |
| <b>Despesa efectiva</b>      | <b>29.986</b> | <b>25.894</b> | <b>32.502</b> | <b>28.744</b> | <b>-1.242</b>             | <b>-4%</b>  | <b>2.850</b> | <b>-3.757</b> | <b>111</b>       | <b>88</b> |
| Activos financeiros          | 2.870         | 1.034         | 2.385         | 1.955         | -914                      | -32%        | 922          | -429          | 189              | 82        |
| Passivos financeiros         | 1.588         | 399           | 1.000         | 620           | -967                      | -61%        | 221          | -379          | 155              | 62        |
| <b>Despesa total</b>         | <b>34.443</b> | <b>27.327</b> | <b>35.886</b> | <b>31.320</b> | <b>-3.123</b>             | <b>-9%</b>  | <b>3.994</b> | <b>-4.566</b> | <b>115</b>       | <b>87</b> |
| <b>Em percentagem do PIB</b> |               |               |               |               |                           |             |              |               |                  |           |
| <b>Despesas correntes</b>    | <b>18,9</b>   | <b>15,7</b>   | <b>19,4</b>   | <b>18,1</b>   | <b>-0,8</b>               |             | <b>2,4</b>   | <b>-1,3</b>   |                  |           |
| Despesas com Pessoal         | 2,8           | 2,8           | 3,0           | 2,9           | 0,1                       |             | 0,1          | -0,1          |                  |           |
| Aquisição de bens e serviços | 4,7           | 3,5           | 5,1           | 4,5           | -0,2                      |             | 1,0          | -0,6          |                  |           |
| Transferências correntes     | 10,2          | 8,0           | 9,8           | 9,5           | -0,7                      |             | 1,4          | -0,3          |                  |           |
| Administração central        | 4,9           | 3,3           | 4,7           | 4,7           | -0,2                      |             | 1,4          | 0,0           |                  |           |
| Outros sectores              | 4,6           | 4,7           | 5,0           | 4,7           | 0,1                       |             | 0,0          | -0,3          |                  |           |
| <b>Despesas de capital</b>   | <b>5,0</b>    | <b>1,7</b>    | <b>2,4</b>    | <b>1,2</b>    | <b>-3,8</b>               |             | <b>-0,5</b>  | <b>-1,3</b>   |                  |           |
| Aquisição de bens de capital | 1,0           | 0,6           | 0,7           | 0,4           | -0,6                      |             | -0,2         | -0,3          |                  |           |
| Transferências de capital    | 0,9           | 1,1           | 1,7           | 0,8           | -0,2                      |             | -0,3         | -0,9          |                  |           |
| <b>Despesa efectiva</b>      | <b>20,8</b>   | <b>17,4</b>   | <b>21,8</b>   | <b>19,3</b>   | <b>-1,5</b>               |             | <b>1,9</b>   | <b>-2,5</b>   |                  |           |

Notas: ver Tabela 4.

Tabela 12- Execução da Receita dos Fundos e Serviços Autónomos (2004 e 2005)

|  | 2005          |               |               |               | Variação da execução 2005 face a: |             |              |               | Tx. Execução (%) |           |
|--|---------------|---------------|---------------|---------------|-----------------------------------|-------------|--------------|---------------|------------------|-----------|
|  | 2004          | OE2005        | OEF2005       | Execução      | 2004                              | 2004        | OE2005       | OEF2005       | OE2005           | OEF2005   |
| <i>Milhões de euros</i>                          |               |               |               |               |                                   |             |              |               |                  |           |
| <b>Receitas correntes</b>                        | <b>27.295</b> | <b>23.602</b> | <b>28.606</b> | <b>27.297</b> | <b>2</b>                          | <b>0%</b>   | <b>3.695</b> | <b>-1.310</b> | <b>116</b>       | <b>95</b> |
| Impostos directos                                | 11            | 8             | 7             | 7             | -4                                | -37%        | -1           | 0             | 85               | 100       |
| Impostos indirectos                              | 290           | 252           | 279           | 262           | -28                               | -10%        | 11           | -16           | 104              | 94        |
| Contribuições para a Segurança Social, CGA, ADSE | 5.461         | 5.703         | 5.964         | 5.874         | 413                               | 8%          | 170          | -90           | 103              | 98        |
| Taxas, multas e outras penalidades               | 1.252         | 1.203         | 1.382         | 1.317         | 65                                | 5%          | 115          | -64           | 110              | 95        |
| Rendimentos da propriedade                       | 110           | 103           | 207           | 161           | 50                                | 45%         | 57           | -47           | 155              | 78        |
| Transferências correntes                         | 19.410        | 14.845        | 19.327        | 18.708        | -702                              | -4%         | 3.863        | -619          | 126              | 97        |
| Administração central                            | 16.214        | 12.202        | 16.489        | 16.325        | 111                               | 1%          | 4.123        | -164          | 134              | 99        |
| Administração regional                           | 5             | 9             | 10            | 8             | 3                                 | 60%         | -2           | -2            | 81               | 76        |
| Administração local                              | 4             | 4             | 7             | 6             | 2                                 | 36%         | 3            | -1            | 171              | 88        |
| Segurança social                                 | 880           | 937           | 1.109         | 1.015         | 135                               | 15%         | 78           | -94           | 108              | 92        |
| Outros sectores                                  | 2.307         | 1.694         | 1.713         | 1.355         | -952                              | -41%        | -339         | -359          | 80               | 79        |
| Venda de bens e serviços correntes               | 801           | 1.395         | 1.336         | 897           | 96                                | 12%         | -498         | -439          | 64               | 67        |
| Outras receitas correntes                        | 59            | 93            | 106           | 72            | 13                                | 21%         | -21          | -34           | 77               | 68        |
| <b>Receitas de capital</b>                       | <b>9.699</b>  | <b>2.746</b>  | <b>3.870</b>  | <b>2.760</b>  | <b>-6.939</b>                     | <b>-72%</b> | <b>14</b>    | <b>-1.110</b> | <b>101</b>       | <b>71</b> |
| Venda de bens de investimento                    | 37            | 193           | 203           | 41            | 4                                 | 12%         | -152         | -162          | 21               | 20        |
| Transferências de capital                        | 4.510         | 2.539         | 3.623         | 2.681         | -1.829                            | -41%        | 143          | -941          | 106              | 74        |
| Administração central                            | 1.444         | 1.041         | 962           | 663           | -781                              | -54%        | -378         | -298          | 64               | 69        |
| Administração regional                           | 9             | 18            | 14            | 11            | 2                                 | 20%         | -7           | -4            | 61               | 76        |
| Administração local                              | 1             | 0             | 0             | 0             | -1                                | -78%        | 0            | 0             | 67               | 50        |
| Segurança social                                 | 55            | 10            | 45            | 44            | -11                               | -20%        | 33           | -1            | 421              | 97        |
| Outros sectores                                  | 3.001         | 1.469         | 2.601         | 1.963         | -1.038                            | -35%        | 494          | -638          | 134              | 75        |
| Outras receitas de capital                       | 64            | 14            | 45            | 38            | -27                               | -42%        | 23           | -7            | 263              | 84        |
| <b>Receita efectiva</b>                          | <b>32.006</b> | <b>26.348</b> | <b>32.477</b> | <b>30.057</b> | <b>-1.949</b>                     | <b>-6%</b>  | <b>3.709</b> | <b>-2.420</b> | <b>114</b>       | <b>93</b> |
| Activos Financeiros                              | 533           | 635           | 734           | 608           | 75                                | 14%         | -27          | -127          | 96               | 83        |
| Passivos Financeiros                             | 1.773         | 389           | 1.189         | 813           | -960                              | -54%        | 423          | -377          | 209              | 68        |
| Saldo da Gerência Anterior                       | 2.782         | 639           | 2.621         | 2.613         | -170                              | -6%         | 1.974        | -8            | 409              | 100       |
| <b>Receita total</b>                             | <b>37.094</b> | <b>28.011</b> | <b>37.021</b> | <b>34.090</b> | <b>-3.004</b>                     | <b>-8%</b>  | <b>6.079</b> | <b>-2.931</b> | <b>122</b>       | <b>92</b> |

|  | 2005        |             |             |             | Variação da execução 2005 face a: |      |            |         | Tx. Execução (%) |         |
|--|-------------|-------------|-------------|-------------|-----------------------------------|------|------------|---------|------------------|---------|
|  | 2004        | OE2005      | OEF2005     | Execução    | 2004                              | 2004 | OE2005     | OEF2005 | OE2005           | OEF2005 |
| <i>Em percentagem do PIB</i>                     |             |             |             |             |                                   |      |            |         |                  |         |
| <b>Receitas correntes</b>                        | <b>18,9</b> | <b>15,8</b> | <b>19,2</b> | <b>18,3</b> | <b>-0,6</b>                       |      | <b>2,5</b> |         | <b>-0,9</b>      |         |
| Contribuições para a Segurança Social, CGA, ADSE | 3,8         | 3,8         | 4,0         | 3,9         | 0,2                               |      | 0,1        |         | -0,1             |         |
| Taxas, multas e outras penalidades               | 0,9         | 0,8         | 0,9         | 0,9         | 0,0                               |      | 0,1        |         | 0,0              |         |
| Rendimentos da propriedade                       | 0,1         | 0,1         | 0,1         | 0,1         | 0,0                               |      | 0,0        |         | 0,0              |         |
| Transferências correntes                         | 13,5        | 10,0        | 13,0        | 12,6        | -0,9                              |      | 2,6        |         | -0,4             |         |
| Administração central                            | 11,2        | 8,2         | 11,1        | 11,0        | -0,3                              |      | 2,8        |         | -0,1             |         |
| Venda de bens e serviços correntes               | 0,6         | 0,9         | 0,9         | 0,6         | 0,0                               |      | -0,3       |         | -0,3             |         |
| <b>Receitas de capital</b>                       | <b>6,7</b>  | <b>1,8</b>  | <b>2,6</b>  | <b>1,9</b>  | <b>-4,9</b>                       |      | <b>0,0</b> |         | <b>-0,7</b>      |         |
| Transferências de capital                        | 3,1         | 1,7         | 2,4         | 1,8         | -1,3                              |      | 0,1        |         | -0,6             |         |
| Administração central                            | 1,0         | 0,7         | 0,6         | 0,4         | -0,6                              |      | -0,3       |         | -0,2             |         |
| Outros sectores                                  | 2,1         | 1,0         | 1,7         | 1,3         | -0,8                              |      | 0,3        |         | -0,4             |         |
| <b>Receita efectiva</b>                          | <b>22,2</b> | <b>17,7</b> | <b>21,8</b> | <b>20,2</b> | <b>-2,0</b>                       |      | <b>2,5</b> |         | <b>-1,6</b>      |         |

Notas: ver Tabela 4.

Tabela 13- Execução Orçamental da Segurança Social (2004 e 2005)

|  | 2005          |               |               |               | Variação da execução 2005 face a: |            |               |               | Tx. Execução (%) |            |
|--|---------------|---------------|---------------|---------------|-----------------------------------|------------|---------------|---------------|------------------|------------|
|  | 2004          | OE2005        | OEF2005       | Execução      | 2004                              | 2004       | OE2005        | OEF2005       | OE2005           | OE Final   |
| <i>Milhões de euros</i>                        |               |               |               |               |                                   |            |               |               |                  |            |
| <b>Contribuições para a Segurança Social:</b>  | <b>10.429</b> | <b>11.173</b> | <b>10.884</b> | <b>11.037</b> | <b>608</b>                        | <b>6%</b>  | <b>-135</b>   | <b>153</b>    | <b>99</b>        | <b>101</b> |
| Subsistema Previdencial                        | 10.425        | 11.171        | 10.883        | 11.033        | 608                               | 6%         | -138          | 151           | 99               | 101        |
| Regimes complementares e especiais             | 4             | 2             | 2             | 4             | 0                                 | 2%         | 2             | 2             | 210              | 221        |
| Taxas, multas e outras penalidades             | 36            | 26            | 36            | 52            | 16                                | 46%        | 26            | 16            | 201              | 144        |
| Rendimentos da propriedade:                    | 238           | 216           | 222           | 239           | 2                                 | 1%         | 23            | 17            | 111              | 108        |
| Juros - Sociedades financeiras                 | 31            | 14            | 21            | 34            | 4                                 | 12%        | 20            | 14            | 243              | 166        |
| Juros - Administrações públicas                | 122           | 161           | 161           | 128           | 6                                 | 5%         | -32           | -32           | 80               | 80         |
| Juros - Resto do Mundo                         | 56            | 16            | 16            | 48            | -8                                | -14%       | 32            | 32            | 298              | 298        |
| Juros - Outros                                 | 1             | 2             | 1             | 1             | 0                                 | 0%         | -1            | 0             | 67               | 100        |
| Dividendos e participações nos lucros          | 23            | 20            | 20            | 22            | -1                                | -4%        | 3             | 3             | 113              | 113        |
| Rendas   | 5             | 4             | 4             | 5             | 0                                 | 6%         | 2             | 2             | 150              | 150        |
| <b>Transferências correntes:</b>               | <b>5.729</b>  | <b>6.081</b>  | <b>6.478</b>  | <b>6.454</b>  | <b>725</b>                        | <b>13%</b> | <b>373</b>    | <b>-24</b>    | <b>106</b>       | <b>100</b> |
| Administração Central                          | 4.808         | 5.249         | 5.648         | 5.564         | 756                               | 16%        | 315           | -84           | 106              | 99         |
| Instituições sem fins lucrativos               | 121           | 112           | 110           | 231           | 110                               | 91%        | 120           | 121           | 207              | 210        |
| Resto do Mundo                                 | 800           | 720           | 720           | 659           | -141                              | -18%       | -61           | -61           | 91               | 91         |
| Venda de bens e serviços correntes             | 9             | 2             | 6             | 10            | 1                                 | 14%        | 8             | 4             | 500              | 167        |
| Outras receitas correntes                      | 0             | 28            | 28            | 26            | 26                                | 8500%      | -3            | -3            | 91               | 91         |
| <b>Receitas Correntes</b>                      | <b>16.673</b> | <b>17.526</b> | <b>17.655</b> | <b>17.819</b> | <b>1.146</b>                      | <b>7%</b>  | <b>293</b>    | <b>164</b>    | <b>102</b>       | <b>101</b> |
| Venda de bens de investimento                  | 6             | 110           | 10            | 11            | 4                                 | 69%        | -99           | 1             | 10               | 106        |
| Transferências de capital                      | 22            | 43            | 39            | 23            | 1                                 | 2%         | -21           | -17           | 53               | 58         |
| Activos financeiros                            | 1.888         | 4.725         | 4.607         | 2.124         | 237                               | 13%        | -2.601        | -2.482        | 45               | 46         |
| <b>Receitas de Capital</b>                     | <b>1.917</b>  | <b>5.018</b>  | <b>4.656</b>  | <b>2.158</b>  | <b>241</b>                        | <b>13%</b> | <b>-2.861</b> | <b>-2.498</b> | <b>43</b>        | <b>46</b>  |
| Reposições não abatidas nos pagamentos         | 147           | 33            | 118           | 153           | 6                                 | 4%         | 121           | 35            | 471              | 130        |
| Saldos da gerência anterior (saldo orçamental) | 758           | 207           | 1.421         | 1.421         | 663                               | 87%        | 1.214         | 0             | 686              | 100        |
| <b>TOTAL DAS RECEITAS</b>                      | <b>19.495</b> | <b>22.784</b> | <b>23.850</b> | <b>21.551</b> | <b>2.056</b>                      | <b>11%</b> | <b>-1.234</b> | <b>-2.299</b> | <b>95</b>        | <b>90</b>  |
| Despesas com pessoal                           | 374           | 398           | 386           | 378           | 4                                 | 1%         | -20           | -8            | 95               | 98         |
| Aquisição de bens e serviços correntes         | 97            | 82            | 99            | 90            | -7                                | -7%        | 8             | -8            | 110              | 91         |
| Juros e outros encargos                        | 3             | 10            | 7             | 6             | 3                                 | 114%       | -4            | -1            | 58               | 92         |
| Transferências correntes:                      | 15.030        | 16.064        | 16.244        | 16.157        | 1.127                             | 7%         | 92            | -87           | 101              | 99         |
| Administração Central                          | 558           | 586           | 568           | 564           | 6                                 | 1%         | -22           | -4            | 96               | 99         |
| Administração Regional                         | 1             | 16            | 15            | 15            | 15                                | 2433%      | -1            | 0             | 93               | 100        |
| Administração Local                            | 5             | 7             | 8             | 8             | 4                                 | 80%        | 1             | 0             | 111              | 99         |

|  | 2005          |               |               |               | Variação da execução 2005 face a: |             |               |               | Tx. Execução (%) |            |
|--|---------------|---------------|---------------|---------------|-----------------------------------|-------------|---------------|---------------|------------------|------------|
|  | 2004          | OE2005        | OEF2005       | Execução      | 2004                              | 2004        | OE2005        | OEF2005       | OE2005           | OE Final   |
| Instituições sem fins lucrativos               | 1.027         | 1.113         | 1.106         | 1.085         | 58                                | 6%          | -29           | -22           | 97               | 98         |
| Famílias                                       | 13.438        | 14.331        | 14.531        | 14.471        | 1.033                             | 8%          | 140           | -60           | 101              | 100        |
| Resto do Mundo                                 | 2             | 11            | 15            | 14            | 12                                | 523%        | 3             | -1            | 123              | 93         |
| Subsídios                                      | 912           | 829           | 1.059         | 986           | 74                                | 8%          | 156           | -73           | 119              | 93         |
| Outras despesas correntes                      | 85            | 26            | 37            | 24            | -61                               | -72%        | -2            | -13           | 93               | 65         |
| <b>Despesas Correntes</b>                      | <b>16.500</b> | <b>17.410</b> | <b>17.831</b> | <b>17.641</b> | <b>1.140</b>                      | <b>7%</b>   | <b>231</b>    | <b>-191</b>   | <b>101</b>       | <b>99</b>  |
| Aquisição de bens de capital (investimentos)   | 41            | 61            | 59            | 32            | -9                                | -23%        | -29           | -27           | 52               | 54         |
| Transferências de capital                      | 31            | 55            | 66            | 35            | 4                                 | 13%         | -19           | -30           | 65               | 54         |
| Activos financeiros                            | 2.218         | 5.010         | 5.024         | 2.148         | -70                               | -3%         | -2.863        | -2.876        | 43               | 43         |
| Despesas de Capital                            | 2.291         | 5.266         | 5.148         | 2.215         | -76                               | -3%         | -3.051        | -2.933        | 42               | 43         |
| <b>TOTAL DAS DESPESAS</b>                      | <b>18.791</b> | <b>22.676</b> | <b>22.979</b> | <b>19.856</b> | <b>1.065</b>                      | <b>6%</b>   | <b>-2.820</b> | <b>-3.123</b> | <b>88</b>        | <b>86</b>  |
| <b>Excesso das receitas sobre as despesas</b>  | <b>704</b>    | <b>109</b>    | <b>871</b>    | <b>1.695</b>  | <b>991</b>                        | <b>141%</b> | <b>1.586</b>  | <b>824</b>    | <b>1.558</b>     | <b>195</b> |
| <b>Em percentagem do PIB</b>                   |               |               |               |               |                                   |             |               |               |                  |            |
| <b>Contribuições para a Segurança Social:</b>  | <b>7,2</b>    | <b>7,5</b>    | <b>7,3</b>    | <b>7,4</b>    | <b>0,2</b>                        |             | <b>-0,1</b>   | <b>0,1</b>    |                  |            |
| Subsistema Previdencial                        | 7,2           | 7,5           | 7,3           | 7,4           | 0,2                               |             | -0,1          | 0,1           |                  |            |
| Transferências correntes:                      | 4,0           | 4,1           | 4,3           | 4,3           | 0,4                               |             | 0,3           | 0,0           |                  |            |
| Administração Central                          | 3,3           | 3,5           | 3,8           | 3,7           | 0,4                               |             | 0,2           | -0,1          |                  |            |
| <b>Receitas Correntes</b>                      | <b>11,6</b>   | <b>11,8</b>   | <b>11,8</b>   | <b>12,0</b>   | <b>0,4</b>                        |             | <b>0,2</b>    | <b>0,1</b>    |                  |            |
| Activos financeiros                            | 1,3           | 3,2           | 3,1           | 1,4           | 0,1                               |             | -1,7          | -1,7          |                  |            |
| <b>Receitas de Capital</b>                     | <b>1,3</b>    | <b>3,4</b>    | <b>3,1</b>    | <b>1,4</b>    | <b>0,1</b>                        |             | <b>-1,9</b>   | <b>-1,7</b>   |                  |            |
| Saldos da gerência anterior (saldo orçamental) | 0,5           | 0,1           | 1,0           | 1,0           | 0,4                               |             | 0,8           | 0,0           |                  |            |
| <b>TOTAL DAS RECEITAS</b>                      | <b>13,5</b>   | <b>15,3</b>   | <b>16,0</b>   | <b>14,5</b>   | <b>0,9</b>                        |             | <b>-0,8</b>   | <b>-1,5</b>   |                  |            |
| Despesas com pessoal                           | 0,3           | 0,3           | 0,3           | 0,3           | 0,0                               |             | 0,0           | 0,0           |                  |            |
| Aquisição de bens e serviços correntes         | 0,1           | 0,1           | 0,1           | 0,1           | 0,0                               |             | 0,0           | 0,0           |                  |            |
| Transferências correntes:                      | 10,4          | 10,8          | 10,9          | 10,8          | 0,4                               |             | 0,1           | -0,1          |                  |            |
| Famílias                                       | 9,3           | 9,6           | 9,8           | 9,7           | 0,4                               |             | 0,1           | 0,0           |                  |            |
| <b>Despesas Correntes</b>                      | <b>11,4</b>   | <b>11,7</b>   | <b>12,0</b>   | <b>11,8</b>   | <b>0,4</b>                        |             | <b>0,2</b>    | <b>-0,1</b>   |                  |            |
| Aquisição de bens de capital (investimentos)   | 0,0           | 0,0           | 0,0           | 0,0           | 0,0                               |             | 0,0           | 0,0           |                  |            |
| Transferências de capital                      | 0,0           | 0,0           | 0,0           | 0,0           | 0,0                               |             | 0,0           | 0,0           |                  |            |
| Activos financeiros                            | 1,5           | 3,4           | 3,4           | 1,4           | -0,1                              |             | -1,9          | -1,9          |                  |            |
| Despesas de Capital                            | 1,6           | 3,5           | 3,5           | 1,5           | -0,1                              |             | -2,0          | -2,0          |                  |            |
| <b>TOTAL DAS DESPESAS</b>                      | <b>13,0</b>   | <b>15,2</b>   | <b>15,4</b>   | <b>13,3</b>   | <b>0,3</b>                        |             | <b>-1,9</b>   | <b>-2,1</b>   |                  |            |
| <b>Excesso das receitas sobre as despesas</b>  | <b>0,5</b>    | <b>0,1</b>    | <b>0,6</b>    | <b>1,1</b>    | <b>0,6</b>                        |             | <b>1,1</b>    | <b>0,6</b>    |                  |            |

Notas: ver Tabela 4.

Tabela 14- Evolução das Receitas e Despesas da Segurança Social

| Milhões de euros                                 | Variação face a: |               |              |            | Rácios do PIB |             |             |
|--|------------------|---------------|--------------|------------|---------------|-------------|-------------|
|  | 2004             | 2005          | 2004         | %          | 2004          | 2005        | Variação    |
| <b>Saldo do ano anterior</b>                     | 1.460            | 1.421         | -39          | -3%        | 1,0           | 1,0         | -0,1        |
| <b>Receitas Correntes:</b>                       | <b>11.579</b>    | <b>12.114</b> | <b>535</b>   | <b>5%</b>  | <b>8,0</b>    | <b>8,1</b>  | <b>0,1</b>  |
| Contribuições e quotizações                      | 10.439           | 11.037        | 599          | 6%         | 7,2           | 7,4         | 0,2         |
| Consignação de adicional ao IVA                  | 551              | 592           | 41           | 7%         | 0,4           | 0,4         | 0,0         |
| Rendimentos                                      | 238              | 239           | 2            | 1%         | 0,2           | 0,2         | 0,0         |
| Outras receitas                                  | 352              | 245           | -107         | -30%       | 0,2           | 0,2         | -0,1        |
| <b>Receitas de Capital:</b>                      | <b>1.894</b>     | <b>2.135</b>  | <b>241</b>   | <b>13%</b> | <b>1,3</b>    | <b>1,4</b>  | <b>0,1</b>  |
| Activos financeiros                              | 1.881            | 2.125         | 243          | 13%        | 1,3           | 1,4         | 0,1         |
| Outras   | 13               | 11            | -3           | -19%       | 0,0           | 0,0         | 0,0         |
| <b>Transferências Correntes:</b>                 | <b>5.257</b>     | <b>5.859</b>  | <b>602</b>   | <b>11%</b> | <b>3,6</b>    | <b>3,9</b>  | <b>0,3</b>  |
| Do M. Trabalho Solid. Social (LB)                | 4.126            | 4.844         | 718          | 17%        | 2,9           | 3,3         | 0,4         |
| Do M. Educação (comp. educativa pré-escolar)     | 103              | 119           | 16           | 15%        | 0,1           | 0,1         | 0,0         |
| Da SCM de Lisboa – Dep. Jogos                    | 121              | 231           | 110          | 91%        | 0,1           | 0,2         | 0,1         |
| Do FSE (Formação profissional)                   | 797              | 659           | -138         | -17%       | 0,6           | 0,4         | -0,1        |
| Outras transferências correntes                  | 109              | 5             | -104         | -95%       | 0,1           | 0,0         | -0,1        |
| <b>Transferências de Capital:</b>                | <b>22</b>        | <b>23</b>     | <b>0</b>     | <b>1%</b>  | <b>0,0</b>    | <b>0,0</b>  | <b>0,0</b>  |
| Do Orçamento do Estado (PIDDAC)                  | 17               | 16            | 0            | -2%        | 0,0           | 0,0         | 0,0         |
| Do FEDER (PIDDAC)                                | 5                | 6             | 1            | 14%        | 0,0           | 0,0         | 0,0         |
| <b>TOTAL DAS RECEITAS</b>                        | <b>20.212</b>    | <b>21.551</b> | <b>1.339</b> | <b>7%</b>  | <b>14,0</b>   | <b>14,5</b> | <b>0,5</b>  |
| <b>Despesas Correntes:</b>                       | <b>15.960</b>    | <b>17.076</b> | <b>1.116</b> | <b>7%</b>  | <b>11,1</b>   | <b>11,5</b> | <b>0,4</b>  |
| Infância e juventude                             | 674              | 669           | -5           | -1%        | 0,5           | 0,4         | 0,0         |
| População activa                                 | 2.399            | 2.539         | 141          | 6%         | 1,7           | 1,7         | 0,0         |
| Família e comunidade                             | 1.909            | 2.047         | 138          | 7%         | 1,3           | 1,4         | 0,1         |
| Invalidez e reabilitação                         | 1.357            | 1.363         | 7            | 1%         | 0,9           | 0,9         | 0,0         |
| Terceira idade                                   | 7.044            | 7.817         | 772          | 11%        | 4,9           | 5,2         | 0,4         |
| Outros programas de Acção Social                 | 1.221            | 1.265         | 43           | 4%         | 0,8           | 0,8         | 0,0         |
| Administração                                    | 387              | 396           | 10           | 3%         | 0,3           | 0,3         | 0,0         |
| Subsídios e acções de formação profissional      | 970              | 980           | 10           | 1%         | 0,7           | 0,7         | 0,0         |
| <b>Despesas de Capital:</b>                      | <b>2.259</b>     | <b>2.179</b>  | <b>-80</b>   | <b>-4%</b> | <b>1,6</b>    | <b>1,5</b>  | <b>-0,1</b> |
| PIDDAC:  | 28               | 22            | -5           | -20%       | 0,0           | 0,0         | 0,0         |
| Com suporte no OE                                | 1                | 1             | 0            | -33%       | 0,0           | 0,0         | 0,0         |
| Com suporte no OSS                               | 26               | 21            | -5           | -19%       | 0,0           | 0,0         | 0,0         |
| Activos financeiros - IGFCSS                     | 2.218            | 2.148         | -70          | -3%        | 1,5           | 1,4         | -0,1        |
| Outras   | 14               | 9             | -5           | -35%       | 0,0           | 0,0         | 0,0         |
| <b>Transferências Correntes:</b>                 | <b>544</b>       | <b>574</b>    | <b>30</b>    | <b>6%</b>  | <b>0,4</b>    | <b>0,4</b>  | <b>0,0</b>  |
| Para emprego e formação profissional             | 470              | 497           | 28           | 6%         | 0,3           | 0,3         | 0,0         |
| Para higiene, saúde e segurança no trabalho      | 18               | 21            | 2            | 12%        | 0,0           | 0,0         | 0,0         |
| Qualificação da formação profissional            | 5                | 6             | 1            | 27%        | 0,0           | 0,0         | 0,0         |
| Para o M. da Educação (comp. social pré-escolar) | 46               | 44            | -1           | -3%        | 0,0           | 0,0         | 0,0         |
| Outras transferências correntes                  | 6                | 6             | 0            | 5%         | 0,0           | 0,0         | 0,0         |
| <b>Transferências de Capital</b>                 | <b>27</b>        | <b>26</b>     | <b>-1</b>    | <b>-4%</b> | <b>0,0</b>    | <b>0,0</b>  | <b>0,0</b>  |
| <b>TOTAL DAS DESPESAS</b>                        | <b>18.791</b>    | <b>19.856</b> | <b>1.065</b> | <b>6%</b>  | <b>13,0</b>   | <b>13,3</b> | <b>0,3</b>  |
| <b>Excesso receitas sobre despesas</b>           | <b>1.421</b>     | <b>1.695</b>  | <b>274</b>   | <b>19%</b> | <b>1,0</b>    | <b>1,1</b>  | <b>0,2</b>  |

Notas: ver Tabela 4.



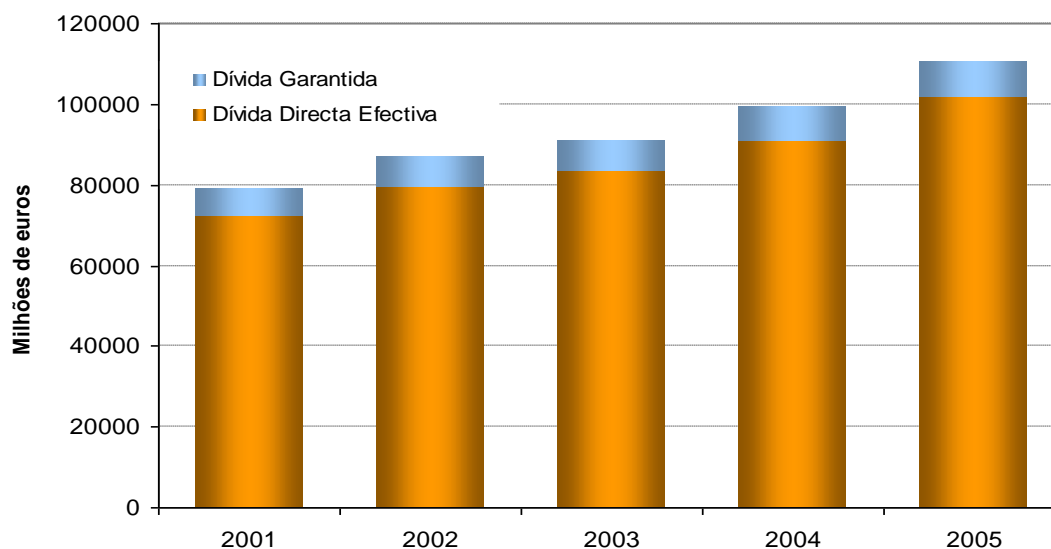
### 3- A evolução da Dívida Pública

Analisa-se neste capítulo a evolução do stock de dívida pública em 2005. O capítulo encontra-se dividido em três secções. Na primeira apresenta-se o saldo da dívida efectiva do Estado. Na segunda apresentam-se as necessidades de financiamento em 2005. Na terceira, e última secção analisam-se as fontes de financiamento utilizadas em 2005.

#### 3.1 Saldo da dívida efectiva do Estado

**3.1** A dívida efectiva do Estado (i.e., a dívida directa, deduzida dos títulos na posse do Estado<sup>9</sup> e acrescida da dívida garantida) registou em 2005 um acréscimo de 11.023 milhões de euros. Este aumento elevou a dívida efectiva do Estado para 110.223 milhões de euros.

Gráfico 4 – Evolução da Dívida Pública Efectiva



Fonte: CGE2005; Parecer do Tribunal de Contas sobre a CGE de 2005; e Relatório do OE de 2007.

**3.2** O apontado aumento ficou a dever-se, fundamentalmente, ao acréscimo do endividamento líquido directo do Estado em 11.019 milhões de euros, pois a dívida garantida pelo Estado registou uma subida de apenas 7,4 milhões de euros.

<sup>9</sup> Os títulos emitidos pelo Estado e na posse da administração do Estado têm uma expressão muito reduzida, ascendendo no final de 2005 a apenas 182,5 milhões de euros.

Tabela 15- Dívida Directa do Estado

(unidade: euros)

| Designação                                | 2003       |      | 2004       |      | 2005        |       |
|---|------------|------|------------|------|-------------|-------|
|   | Valor      | %    | Valor      | %    | Valor       | %     |
| <b>Dívida denominada em euro</b>          | 82277313,8 | 90,7 | 90368119,4 | 88,8 | 101386306,4 | 99,6  |
| Bilhetes do Tesouro                       | 4234250,0  | 4,7  | 10136547,0 | 10,0 | 12393804,5  | 12,2  |
| Obrigações do Tesouro                     | 55010715,7 | 60,6 | 56478040,1 | 55,5 | 67091074,1  | 65,9  |
| Certificados de Aforro                    | 15854294,8 | 17,5 | 15903088,8 | 15,6 | 16246091,7  | 16,0  |
| CEDIC                                     | 1554165,5  | 1,7  | 2379331,0  | 2,3  | 2041785,8   | 2,0   |
| Outros empréstimos                        | 5553581,6  | 6,1  | 5404189,3  | 5,3  | 3551666,0   | 3,5   |
| Promissórias                              | 70306,2    | 0,1  | 66923,2    | 0,1  | 61884,3     | 0,1   |
| <b>Dívida denominada em outras moedas</b> | 1168887,9  | 1,3  | 370952,7   | 0,4  | 371697,8    | 0,4   |
| <b>Total da dívida pública directa</b>    | 83446201,7 | 92,0 | 90739072,1 | 89,2 | 101758004,2 | 100,0 |

Fonte: CGE2005; IGCP.

### 3.2 Necessidades de Financiamento

**3.3** A variação do saldo da dívida directa do Estado em 2005 resultou sobretudo do acréscimo de endividamento para fazer face às necessidades de financiamento decorrentes da execução orçamental de 2005 (10.635 milhões de euros).

**3.4** O aumento máximo do endividamento global directo em 2005 tinha sido fixado pelo OE2005 em 8.408,8 milhões de euros, para fazer face às necessidades de financiamento do Estado, incluindo os serviços e fundos dotados de autonomia administrativa e financeira (artigo 62.º). A este limite acrescia o montante de 900 milhões de euros para fazer face ao financiamento das operações de “Aquisição de activos e assunção de passivos” (artigo 52.º) e de “Regularização de responsabilidade” (artigo 53.º).

**3.5** Posteriormente, o OER2005 elevou o limite do endividamento global directo (artigo 62.º) em 2005 para 12.550 milhões de euros.

**Tabela 16- Acréscimo do Endividamento Líquido Global Directo**  
(unidade: milhões de euros)

|   |                |
|---|----------------|
| <b>1 - Variação do saldo da dívida directa do Estado em 2005</b>  | <b>11018,9</b> |
| <b>2 - Acréscimos</b>   | <b>2012,8</b>  |
| -Amortizações efectuadas pelo FRDP, em execução do orçamento privativo, com as receitas das reprivatizações   | 660,0          |
| - Mais-valias obtidas na emissão de dívida  | 63,0           |
| - Emissões efectuadas no período complementar da receita de 2005  | 1097,4         |
| - Endividamento líquido dos serviços e fundos autónomos   | 192,4          |
| <b>3 - Deduções</b>   | <b>2396,7</b>  |
| - Dívida emitida para a concretização da assunção de passivos, aquisição de créditos e de outras regularizações de responsabilidades decorrentes de situações do passado, com fundamento nos artigos 52.º, 53.º e 63.º da Lei n.º 55-B/2004, de 30 de Dezembro, com as alterações introduzidas pela Lei n.º 39-A/2005, de 29 de Julho | 374,6          |
| - Menos-valias obtidas na emissão de dívida   | 33,8           |
| - Flutuações cambiais desfavoráveis   | 12,0           |
| - Emissões efectuadas no período complementar da receita de 2004  | 1976,3         |
| <b>4 -Acréscimo de endividamento para fazer face às necessidades de financiamento decorrentes da execução orçamental de 2005</b>  | <b>10635,0</b> |

### 3.3 Fontes de Financiamento

**3.6** A estratégia seguida pelo IGCP, para fazer face ao financiamento e à gestão da carteira da dívida do Estado, decorrente da execução orçamental de 2005, incluindo as necessidades de financiamento adicionais provenientes do OER2005, manteve-se idêntica à seguida nos últimos anos. Consubstanciou-se, designadamente, na concentração do financiamento do Estado na emissão de Obrigações do Tesouro (OT), visando alimentar a liquidez e a eficiência deste mercado.

**3.7** Em relação às OT, e dado que a curva de rendimentos da República já apresentava títulos *benchmark* em todas as maturidades, até à maturidade dos 10 anos, destaca-se a opção pelo lançamento de uma nova linha a 15 anos, estendendo aquela curva e alargando, dessa forma, a gama de prazos oferecida aos investidores. O IGCP com o objectivo de acomodar a satisfação das necessidades adicionais resultantes do OER2005, procedeu em Novembro de 2006 à abertura de uma nova série de OT (na maturidade de 5 anos) através de uma terceira emissão sindicada. Esta foi a primeira vez desde a introdução do euro, que, num único ano, foram abertas 3 novas séries de OT.

**3.8** Quanto aos Bilhetes do Tesouro (BT), verificou-se um acréscimo do seu saldo vivo, em cerca de 2,6 mil milhões de euros, com a entrada, ainda em 2005, do programa de emissão em velocidade de cruzeiro.

**3.9** Os Certificados de Aforro e os Certificados Especiais de Dívida Pública continuaram a apresentar em 2005 um contributo marginal para a satisfação das necessidades de financiamento do Estado.

**3.10** Finalmente, manteve-se o programa de compra e troca de títulos de dívida, com o objectivo de atenuar o risco de refinanciamento, amortizando-se antecipadamente as OT com vencimento no próprio ano ou no imediatamente a seguir.

**Tabela 17- Financiamento do Estado em 2005**

|  | EMISSÃO  | AMORTIZAÇÃO | LÍQUIDO  |
|--|----------|-------------|----------|
| <b>DÍVIDA EURO</b>                               | 33.985,5 | 21.806,5    | 12.179,0 |
| CA – Certificados de Aforro .....                | 1.660,8  | 1.293,7     | 367,0    |
| CEDIC – Certificados Especiais da Dívida Pública | 2.151,3  | 2.379,3     | -228,1   |
| BT – Bilhetes do Tesouro .....                   | 12.745,1 | 10.136,5    | 2.608,5  |
| OT – Taxa fixa .....                             | 15.991,5 | 6.145,2     | 9.846,2  |
| Outra dívida .....                               | 1.436,9  | 1.851,6     | -414,7   |
| <b>DÍVIDA NÃO EURO</b>                           | 0,0      | 0,0         | 0,0      |
| FLUXOS DE CAPITAL DE SWAPS (LÍQUIDO)             |          | 21,7        | 21,7     |
| <b>TOTAL</b>                                     | 33.985,5 | 21.828,2    | 12.157,2 |

Fontes: CGE de 2005; Relatórios Anuais do IGCP.

## 4- As Recomendações do Tribunal de Contas

**4.1** A CGE é um documento fundamental para a avaliação da utilização dos dinheiros públicos e do conhecimento da situação das contas públicas. O Parecer do Tribunal de Contas sobre a CGE de 2005, voltou a considerar indispensável a superação dos constrangimentos e a correcção dos erros que o Tribunal de Contas tem vindo a identificar ao longo dos últimos anos, alguns dos quais considerou que têm um carácter estrutural e recorrente.

**4.2** O Parecer do Tribunal de Contas sobre a CGE de 2005 apresenta um conjunto de 146 Recomendações, no sentido de serem supridas as deficiências que o Tribunal identificou. Expressando o ensejo de as mesmas serem colocadas no centro das preocupações da Assembleia da República e do Governo para que, a breve prazo, a CGE possa «dar uma imagem verdadeira e apropriada da actividade financeira e da situação patrimonial do Estado».

### 4.1 Recomendações dirigidas à Assembleia da República

**4.3** Uma questão técnica que se impõe à presente Nota Técnica consiste em delimitar a realidade que deve andar associada à locução constante do mandato “Recomendações dirigidas à Assembleia da República”. Basta para o demonstrar apontar o âmbito constitucional de intervenção da Assembleia da República. Assim a UTAO procedeu com base num critério objectivo, que consistiu na aproximação à questão com fundamento no critério da exequibilidade do trabalho técnico. Neste plano, a ponderação do lapso de tempo e da sequência de mandatos identificados no Plano de Actividades, indicou como natural a restrição da análise às Recomendações que indicam expressamente a Assembleia da República: as Recomendações número 36, 43, 89, 90 e 96, as quais são objecto de enquadramento e análise no ponto seguinte.

### 4.2 Enquadramento e análise

#### 4.2.1 Recomendação n.º 36

*«O Tribunal reitera a recomendação relativa à conta da Assembleia da República, constante do Parecer sobre a Conta Geral do Estado de 2004, no sentido de serem envidados esforços para que os seus valores passem a constar dos Mapas obrigatórios da Conta e não apenas em anexo, de forma isolada.» PCGE/2005 (Volume I, p. 124)*

**4.4** O Tribunal de Contas, à semelhança de anos anteriores, observou que nem todas as contas de gerência são objecto de registo no sistema informático criado para o efeito. Em 2005, essa situação abrangeu a Assembleia da República<sup>10</sup> que continuou a utilizar um classificador económico distinto do aprovado pelo Decreto-Lei n.º 26/2002, de 14 de Fevereiro. A Direcção-Geral do Orçamento procurou colmatar esta situação no âmbito da elaboração da conta consolidada, procedendo à reclassificação da conta desta entidade (que é apresentada isoladamente no Volume I da Conta).

<sup>10</sup> Em 2005, refere o Parecer do Tribunal de Contas sobre a CGE de 2005, apenas a Assembleia da República não procedeu a esse registo.

#### 4.2.2 Recomendação n.º 43

«O Tribunal recomenda que seja imposto maior rigor no planeamento, na elaboração e na execução do PIDDAC, de modo a que não seja desvirtuada a programação e a calendarização aprovadas pela Assembleia da República.» PCGE/2005 (Volume I, p. 139)

4.5 O Tribunal de Contas considerou que a organização do orçamento de investimento por programas orçamentais desvirtua o processo de planeamento e elaboração do PIDDAC. No seu parecer o Tribunal de Contas, assinalou a forma como é elaborado o Orçamento do Estado. Com efeito, a elaboração do PIDDAC inicia-se com a definição pelo Conselho de Ministros de *plafonds* por ministério, os quais são, em seguida, repartidos pelos vários serviços adstritos à sua tutela, que por sua vez procedem, à sua distribuição por projectos concretos. O planeamento efectuado nos vários organismos, i.e., a distribuição dos montantes atribuídos por projectos, está por isso condicionado pelo *plafond* atribuído a cada ministério.

4.6 Ou seja, tal como refere o Tribunal de Contas, a distribuição plurianual da despesa surge determinada mais pela necessidade de afectação das verbas do que pela programação financeira de médio e longo prazo. Na avaliação do Tribunal de Contas, a Administração não se considera vinculada a executar a previsão plurianual para cada um dos anos, principalmente, nos anos seguintes àquele a que se refere o orçamento. Considera assim que o actual método de elaboração do PIDDAC desvirtua a programação plurianual aprovada pela Assembleia da República porquanto introduz maleabilidade no lançamento e na gestão dos projectos e programas orçamentais.

#### 4.2.3 Recomendação n.º 89

«O Tribunal recomenda à Assembleia da República que, em futuras Leis do Orçamento do Estado, a autorização para a realização das referidas operações seja atribuída ao Governo e não ao Instituto de Gestão do Crédito Público.» PCGE/2005 (Volume I, p. 186)

4.7 O artigo 68.º da Lei do Orçamento do Estado de 2005 autorizou o Instituto de Gestão do Crédito Público (IGCP) a efectuar operações de compra e troca de títulos de dívida pública.

4.8 A compra e troca de títulos de dívida pública constituem medidas de gestão da dívida previstas na Lei n.º 7/98, de 3 de Fevereiro (Lei-Quadro da Dívida Pública). Desde o ano de 2000 que o IGCP tem vindo a executar um programa activo de recompra de dívida com o objectivo de gerir o risco de refinanciamento do Estado e de promover a liquidez do mercado de dívida pública.

4.9 A Lei do Orçamento do Estado consagra anualmente, desde 2000, no âmbito do Capítulo “Necessidades de Financiamento”, uma disposição sobre as condições a que deverão obedecer as operações de recompra de dívida, e uma autorização para o IGCP

efectuar operações de compra e troca de títulos de dívida pública (i.e., de 2000 a 2007, inclusive).

**4.10** O Tribunal de Contas considerou no Parecer sobre a CGE de 2005, que tal autorização directa ao IGCP não é compatível com o estabelecido na alínea g) do n.º 1 do artigo 31.º da Lei de enquadramento orçamental. De acordo com a posição defendida pelo Tribunal de Contas, compete à Assembleia da República fixar as condições gerais a que se devem submeter as operações de gestão da dívida pública. Acresce, que a Lei-Quadro da Dívida Pública no seu n.º 1 do artigo 13.º (Lei n.º 7/98, de 3 de Fevereiro, atribui ao Governo, mediante autorização da Assembleia da República, a competência para a realização das referidas operações.

#### 4.2.4 Recomendação n.º 90

*«O Tribunal volta a recomendar que, previamente à aprovação da lei, a Assembleia da República se assegure da inscrição no Orçamento do Estado, das dotações necessárias para fazer face às despesas com assunção de passivos e regularização de responsabilidades.» PCGE/2005 (Volume I, p.188)*

**4.11** O artigo 52.º da Lei do Orçamento para 2005 – “Aquisição de activos e assunção de passivos”, autorizou o Governo como segue: - alínea a) «(...) a adquirir créditos de empresas públicas, no contexto de planos estratégicos de reestruturação e de saneamento financeiro, no âmbito dos respectivos processos de liquidação ou extinção ou ainda detidos pelas mesmas sobre empresas públicas»; e, alínea b), permitindo a assunção de «(...) passivos de empresas públicas, no contexto de planos estratégicos de reestruturação e saneamento financeiro no âmbito dos respectivos processos de liquidação ou extinção.» Por sua vez o artigo 53.º – “Regularização de responsabilidades”, do mesmo diploma, autorizou o Governo, através do Ministro das Finanças, com faculdade de delegação, «(...) a regularizar responsabilidades decorrentes de situações do passado, designadamente as seguintes:

- a) *Execução de contratos de garantia ou de outras obrigações assumidas por serviços e organismos dotados de autonomia administrativa e financeira extintos ou a extinguir em 2005;*
- b) *Cumprimento de obrigações assumidas pelas sociedades anónimas de capitais públicos e participadas e pelas empresas públicas extintas e cujos patrimónios tenham sido transferidos para o Estado, total ou parcialmente, através da Direcção-Geral do Tesouro;*
- c) *Satisfação de responsabilidades decorrentes do processo de descolonização em 1975 e anos subsequentes;*
- d) *Satisfação de responsabilidades decorrentes do recálculo dos valores definitivos das empresas nacionalizadas, nos termos do Decreto-Lei n.º 332/91, de 6 de Setembro, ou decorrentes da execução de sentenças relativas a tal procedimento, bem como da determinação de indemnizações definitivas devidas por nacionalizações na zona da reforma agrária, respeitante a juros de anos anteriores,*

*e da celebração de convenções de arbitragem ao abrigo do Decreto-Lei n.º 324/88, de 23 de Setembro;*

- e) Aplicação do disposto no artigo 1.º da Lei n.º 19/93, de 25 de Junho, com efeitos retroactivos a 1 de Janeiro de 1991, e, em consequência, proceder ao pagamento das quantias decorrentes da aplicação do referido regime, deduzidas dos montantes recebidos entre 1 de Janeiro de 1991 e 1 de Janeiro de 1993, nos termos do disposto no n.º 2 do artigo 1.º da Lei n.º 63/90, de 26 de Dezembro;*
- f) Regularização de responsabilidades que tenham sido contraídas até 31 de Dezembro de 2003 decorrentes da aplicação do Decreto-lei n.º 189/88, de 27 de Maio, na redacção que lhe foi dada pelos Decretos-Leis n.ºs 313/95, de 24 de Novembro, 56/97, de 14 de Março, e 168/99, de 18 de Maio;*
- g) Satisfação de responsabilidades decorrentes da aplicação do Decreto-Lei n.º 20-C/86, de 13 de Fevereiro;*
- h) Cumprimento de obrigações decorrentes de bonificações de juros correspondentes a anuidades e prestações vencidas em anos anterior ao abrigo dos Decretos-Lei n.º 98/86, de 17 de Maio, e 349/98, de 11 de Novembro, até ao limite de € 400 000 000;*
- i) Cumprimento de obrigações assumidas pelo Estado no âmbito do acordo de accionistas da Petrogal, S.A., celebrado em 21 de Dezembro de 1998, até ao limite de € 25 000 000;*
- j) Cumprimento de obrigações assumidas pelo Estado no âmbito da assessoria técnica prestada pela Parpública nas áreas das telecomunicações, energia e parcerias público-privadas até ao montante de € 1 900 000;*
- l) Cumprimento dos compromissos assumidos pelo Estado no âmbito do contrato de concessão da construção, conservação e exploração de auto-estradas outorgado à Brisa-Auto estradas de Portugal, S.A., a título de participação financeira;*
- m) Regularização de responsabilidades relativas ao subsídio de risco dos funcionários do Instituto de Reinserção Social decorrentes de decisão judicial até ao limite de € 586 700;*
- n) Regularização de responsabilidades passadas decorrentes da renegociação do contrato de concessão para a exploração do serviço de transporte suburbano de passageiros no eixo ferroviário norte-sul;*
- o) Responsabilidades passadas decorrentes dos contratos relativos à convergência tarifária da energia eléctrica celebrados com as Regiões Autónomas dos Açores e da Madeira;*
- p) Regularização de responsabilidades no âmbito do regime de crédito à habitação bonificado relativas a empréstimos concedidos nos territórios das Regiões Autónomas dos Açores e da Madeira, nos termos do n.º 2 do artigo 26.º do Decreto-Lei n.º 349/98, de 11 de Novembro.»*



**Tabela 18- Assunção de passivos e regularização de responsabilidades ao abrigo da Lei do Orçamento do Estado para 2005**

| <b>Operações/Entidades</b>   | <b>Montante assumido/<br/>/regularizado</b> |
|--|---|
| 1. Aquisição de activos e assunção de passivos – artigo 52.º                     |   |
| alínea b) – Casa da Música / Porto 2001, SA                                      | 2 081 953,11                                |
| <b>Subtotal (1)</b>  | <b>2 081 953,11</b>                         |
| 2. Regularização de responsabilidades – artigo 53.º                              |   |
| alínea a) – Ex-Fundo Fomento da Habitação  | 115 136,68                                  |
| alínea b) – Urbindústria, SA   | 1 667 613,51                                |
| alínea c) – Encargos de descolonização   | 26 722 335,51                               |
| Instituto de Gestão Financeira da Segurança Social                               | 24 895 535,00                               |
| Banco Comercial Português  | 1 826 800,51                                |
| alínea d) – IGCP (Juros decorrentes da revalorização de empresas nacionalizadas) | 6 162 420,50                                |
| alínea e) – Diferencial do vencimento de magistrados                             | 3 572,46                                    |
| alínea g) – PT Comunicações, SA  | 51 551 595,62                               |
| Banco Totta Açores   | 26 386 843,72                               |
| Totta Crédito Especializado, SA  | 25 164 751,90                               |
| alínea h) – Juros bonificados, previstos nos Decretos-Lei n.os 98/86 e 349/98    | 201 941 813,97                              |
| Banco de Investimento Imobiliário  | 154 646 187,30                              |
| Caixa Geral de Depósitos   | 47 295 626,67                               |
| alínea i) – Galp Energia, SGPS, SA   | 25 000 000,00                               |
| alínea j) – Parública - Participações, SGPS, SA                                  | 1 628 588,46                                |
| alínea l) – Brisa - Auto-Estradas de Portugal, SA                                | 6 657 094,00                                |
| alínea m) – Instituto de Reinserção Social                                       | 585 775,92                                  |
| alínea n) – Fertagus - Travessia do Tejo, Transportes, SA                        | 25 353 462,75                               |
| alínea p) – Juros Bonificados (concedidos nas Regiões Autónomas)                 | 25 118 409,45                               |
| Banco Comercial dos Açores   | 3 331 002,60                                |
| Região Autónoma dos Açores   | 7 569 322,33                                |
| Região Autónoma da Madeira   | 14 218 084,52                               |
| <b>Subtotal (2)</b>  | <b>372 507 818,83</b>                       |
| <b>Total (1) + (2)</b>   | <b>374 589 771,94</b>                       |

Fonte: Parece do Tribunal de Contas sobre a CGE de 2005

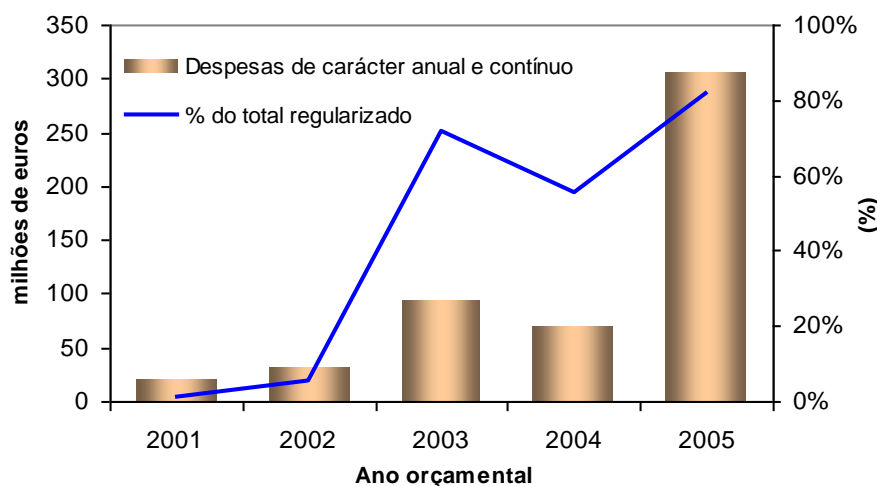
**4.12** No ano económico de 2005 e ao abrigo do artigo 52.º da Lei do Orçamento do Estado, foram assumidos passivos da Casa da Música/Porto 2001, no montante de 2,1 milhões de euros, relativos a financiamentos de longo prazo garantidos pelo Estado. Foram, ainda, efectuadas regularizações no montante total de 372,5 milhões de euros, ao abrigo do artigo 53.º da mesma lei.

**4.13** O Parecer do Tribunal de Contas sobre a CGE de 2005 nota que estas operações sofreram um acréscimo significativo em 2005, na medida em que no ano de 2004 totalizaram 148,2 milhões de euros, isto é menos 226,4 milhões euros, relativamente às efectuadas no ano objecto da Conta em apreço. Refere ainda o Tribunal, que o aumento se deve, na sua quase totalidade, à regularização de juros bonificados<sup>11</sup> “à margem do Orçamento de Estado”, concedidos ao abrigo dos Decretos-Lei n.º 349/98, de 11 de Novembro, e 98/86, de 17 de Maio.

**4.14** O Tribunal de Contas, refere ainda que a inclusão deste tipo de encargos (“regularizar responsabilidades decorrentes de situações do passado”) na Lei do Orçamento do Estado resultaria, como a própria designação parece indicar, de se tratar de dívidas antigas do Estado cujo processo de apuramento se prolongou no tempo. No entanto, considerou o Tribunal, muitos dos pagamentos realizados ao abrigo do referido artigo fogem a este tipo de características, adquirindo uma natureza anual e contínua (ver gráfico seguinte).

<sup>11</sup> Alínea h) do Artigo 53º da Lei do OE de 2005.

**Gráfico 5- Evolução das despesas de carácter anual e contínuo, pagas pelo mecanismo de “regularização de situações do passado”**



Fonte: Volume II do Parecer do Tribunal de Contas sobre a CGE de 2005.

**4.15** Com base no exposto, o Tribunal considerou ser de chamar, mais uma vez, à atenção para que:

- Os reembolsos relativos a encargos decorrentes do processo de descolonização, que respeitam ao ano de 2004 e 2005 e, no caso do Instituto de Gestão Financeira da Segurança Social, na sua maior parte ao próprio ano de 2005, constituem encargos anualmente renováveis, para os quais deveria existir dotação orçamental;
- As dívidas relativas à Portugal Telecom respeitam aos anos de 2003 e 2004; a sua existência tem origem na não inscrição das dotações necessárias à regularização de compromissos assumidos por via legislativa, no que viola o disposto no artigo 13.º da Lei de enquadramento orçamental;
- O pagamento de bonificações de juros referentes a períodos recentes, sendo em alguns casos reportados ao final de 2004, tendo ocorrido simultaneamente pagamentos de igual natureza, por via orçamental.

**4.16** Neste quadro, o Tribunal de Contas, além da Recomendação que efectuou, considerou ainda, na síntese conclusiva do Parecer sobre a CGE de 2005, que *«Mantém-se a prática de assunção de encargos sem dotação orçamental suficiente, conduzindo a que os mesmos transitam em dívida para o ano seguinte e bem assim práticas ilegais, em desconformidade com a Lei do enquadramento orçamental, de regularização de despesas de anos anteriores através de operações específicas do Tesouro, o que retira fiabilidade à CGE como reflexo da actividade financeira subjacente e não permite uma análise integral das despesas do Estado.»*

#### 4.2.5 Recomendação n.º 96

*«O Tribunal de Contas recomenda à Assembleia da República que, em futuras leis do orçamento do Estado, a autorização para a realização de operações activas seja concedida com base numa previsão realista das operações a realizar, incluindo aquelas que devam ser realizadas por institutos públicos e, ao Governo que estabeleça procedimentos que assegurem a observância do quadro legal vigente e dos limites estabelecidos pela Assembleia da República por parte dos serviços da administração pública que dispõem de competência para a realização de operações activas.»*  
**PCGE/2005 (Volume I, p. 209)**

**4.17** O n.º 1 do artigo 50.º da Lei do Orçamento do Estado para 2005, autorizou o Governo a conceder empréstimos e a realizar outras operações de crédito activas, através do Ministro das Finanças e da Administração Pública, até ao montante contratual equivalente a 100 milhões de euros, não contando para este limite os montantes referentes a reestruturação ou consolidação de créditos do Estado, incluindo a eventual capitalização de juros. Nos termos da autorização ficou o apontado Ministro constituído na faculdade de delegar.

**4.18** O Tribunal de Contas apurou que os serviços integrados concederam empréstimos de médio e longo prazo no valor de cerca de 74,3 milhões de euros e que os concedidos pelos serviços e fundos autónomos ascenderam a 267,2 milhões de euros. Foi assim ultrapassando o limite fixado na Lei do Orçamento, em 241,2 milhões. Só o valor dos empréstimos concedidos pelo INH (Instituto Nacional de Habitação), num total de 103,4 milhões de euros, excedeu o referido limite em cerca de 3,4 milhões de euros.

**4.19** O Tribunal de Contas verificou igualmente, na apreciação da legalidade e regularidade das autorizações envolvendo o património financeiro do Estado, constantes da Lei do OE de 2005, que as operações realizadas pela Direcção-Geral do Tesouro e pela Direcção-Geral dos Assuntos Europeus e Relações Internacionais foram autorizadas pelo Ministro das Finanças, directamente ou por meio de delegação de competências, mas, nos outros casos, tal não ocorreu.

**4.20** Face ao exposto, o Tribunal de Contas concluiu que pela violação o disposto no n.º 1 do artigo 50.º da Lei do Orçamento de Estado para 2005, Lei n.º55-B/2004, de 30 de Dezembro: - na parte respeitante ao valor máximo fixado para as operações a realizar; - na parte relativa à entidade competente para as autorizar, formulando, em conformidade a recomendação que se transcreveu.