

Representante da República para a Região Autónoma da Madeira

RELATÓRIO DO ESTADO DE EMERGÊNCIA NA REGIÃO AUTÓNOMA DA MADEIRA

Respeitante à semana de 23 a 29 de dezembro de 2020

ENQUADRAMENTO

Pelo presente relatório, vem o Representante da República apresentar uma súmula dos factos ocorridos entre as datas mencionadas em epígrafe e que permitem aferir da situação na R.A.M. no âmbito do estado de emergência.

RELATÓRIO

1- PONTO DE SITUAÇÃO EPIDEMIOLÓGICO

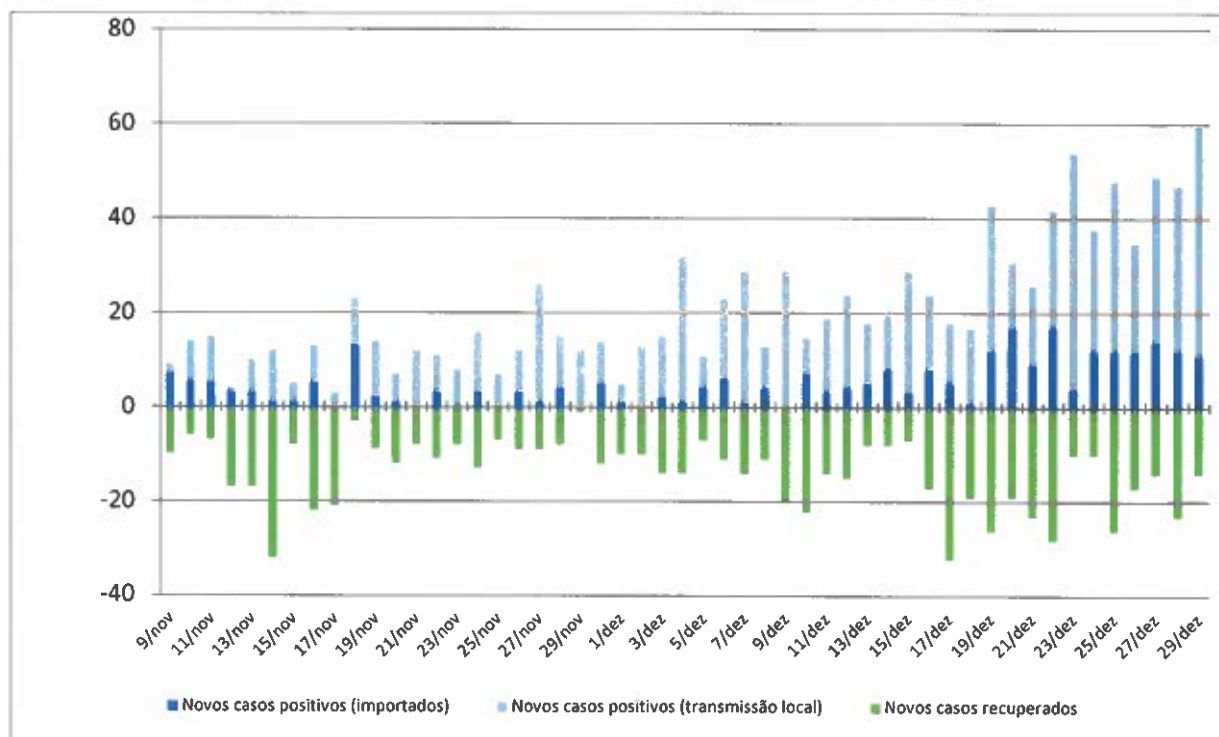
DADOS ACUMULADOS 2º ESTADO DE EMERGÊNCIA

	09/11 a 12/11	13/11 a 19/11	20/11 a 26/11	27/11 a 3/12	04/12 a 10/12	11/12 a 17/12	18-12 a 22/12	23/12 a 29/12
Casos ativos (valor médio)	203	166	167	203	249	294	328	469
Novos Casos positivos (Total)	42	80	73	100	152	152	159	331
Novos casos positivos importados (Total)	20	7	10	13	23	36	56	77
Novos casos de transmissão local (Total)	22	58	63	87	129	116	103	254
Casos ativos importados (valor médio)	141	85	51	44	48	63	88	138
Total casos ativos de Transmissão local (Valor médio)	62	81	115	159	201	231	240	335
Total de casos residentes (Valor médio)	82	97	135	174	220	258	277	n.d.
Total de casos não residentes (Valor médio)	121	69	45	29	29	35	43	n.d.
Total de casos Internados Unidade Covid (valor médio)	3	4	3	2	11	13	18	26
Total de casos na UCI Covid (valor médio)	0	0	1	1	2	2	1	2
Total de Casos recuperados	40	112	68	61	99	94	115	114
Total de novos casos suspeitos	315	584	693	733	1207	846	570	1066
Óbitos (total acumulado)	0	0	0	0	3	6	10	12

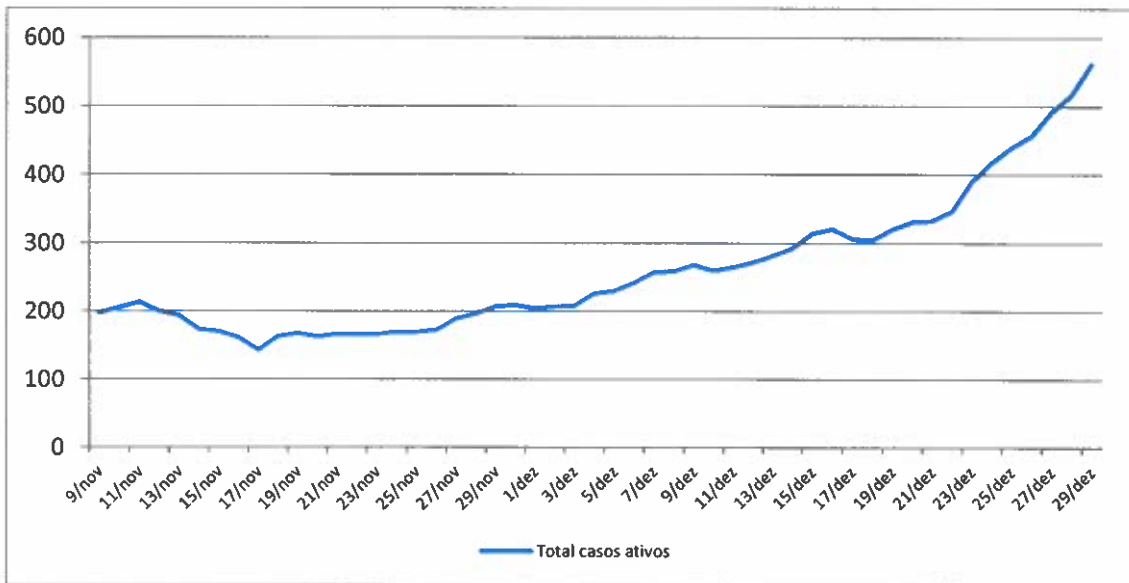
DADOS SEMANA EM REFERÊNCIA

	23/dez	24/dez	25/dez	26/dez	27/dez	28/dez	29/dez
Casos ativos	391	419	441	458	493	517	563
Novos Casos positivos (valor diário)	54	38	48	35	49	47	60
Novos casos positivos importados (valor diário)	4	12	12	12	14	12	11
Novos casos de transmissão local (valor diário)	50	26	36	23	35	35	49
Casos ativos importados	110	120	n.d.	135	145	156	163
Total casos ativos de Transmissão local	281	299	n.d.	323	348	361	400
Total de casos residentes	n.d.	n.d.	n.d.	n.d.	n.d.	n.d.	n.d.
Total de casos não residentes	n.d.	n.d.	n.d.	n.d.	n.d.	n.d.	n.d.
Total de casos Internados Unidade Covid	21	25	28	25	26	23	31
Total de casos na UCI Covid	1	1	1	2	4	4	4
Total de Casos recuperados	10	10	26	17	14	23	14
Total de novos casos suspeitos	208	114	160	104	244	116	120
Óbitos (total acumulado)	11	11	11	12	12	12	12

NOVOS CASOS



TOTAL DE CASOS ATIVOS



A RAM apresentou nos últimos 15 dias cerca de 207 casos ativos por cada 100 mil habitantes, um acréscimo de 69 casos em relação à quinzena anterior.

Pelos dados fornecidos da Direção Regional da Saúde relativos a novos casos positivos, ocorridos entre os dias 8 e 29 de dezembro, todos os concelhos da RAM estão em “Risco Moderado”, apesar do iminente aumento de casos positivos registados nesta região autónoma.

Casos totais acumulados



2- INTERVENÇÕES DO REPRESENTANTE DA REPÚBLICA

O Representante da República manteve contactos próximos com os órgãos próprios de governo próprio da Região sobre o evoluir da situação epidemiológica, e os resultados da aplicação das medidas preventivas, e foi pessoalmente informado pelos responsáveis regionais pelas forças de segurança competentes para a fiscalização do respetivo cumprimento – PSP, GNR e ARAE – sobre a planificação da atuação prevista para os períodos de maior risco, sobretudo a noite de Fim do Ano.

Recebeu também do SEF informações sobre as situações em que foi necessário recusar a entrada a cidadãos estrangeiros provenientes de voos originários do Reino Unido, em aplicação do disposto no Despacho nº12344/2020, de 20 de dezembro, dos Ministérios dos Negócios Estrangeiros, Defesa Nacional, Administração Interna, Saúde e Infraestruturas e Habitação, que adota medidas de reforço do controlo de circulação de passageiros provenientes do Reino Unido.

3- MEDIDAS DE COMBATE À PANDEMIA DE ÂMBITO REGIONAL

Numa semana marcada pela celebração do Natal e pela ocorrência, durante os dias 24 e 25, de intensas chuvadas que provocaram elevados danos materiais no norte da Ilha da Madeira (sobretudo no concelho de São Vicente), o Governo Regional informou que iria manter até final do ano o conjunto de medidas preventivas já aprovadas, não as agravando mas procurando assegurar o reforço da fiscalização do seu cumprimento pela população, sobretudo na noite de dia 31 de dezembro, durante o espetáculo do fogo de artifício na baía do Funchal.

4- INTERVENÇÃO DAS FORÇAS DE DEFESA E SEGURANÇA:

- **Forças Armadas** - As Forças Armadas mantêm, na Região Autónoma da Madeira, a prontidão estabelecida para os meios da Componente Operacional do Sistema de Forças que podem vir a ser empregues no apoio militar a emergências civis.

- **Polícia de Segurança Pública** – A PSP continua a efetuar a verificação sistemática do cumprimento do confinamento domiciliário por parte de cidadãos que receberam essa ordem da autoridade de saúde.

Foram realizadas diariamente operações no sentido de sensibilizar a comunidade para o cumprimento das regras, incidindo em especial sobre o uso de máscaras na via pública sempre que não é possível o distanciamento social.

A PSP também realizou algumas operações conjuntas com a ARAE e com fiscais de alguns municípios, nomeadamente em algumas grandes superfícies do Concelho do Funchal, para verificar o cumprimento das regras de prevenção da pandemia pelos estabelecimentos comerciais, em especial os de restauração e bebidas. De um modo geral, os estabelecimentos estão a cumprir as regras e os horários definidos.

- **Autoridade Regional de Atividades Económicas** – A ARAE, autoridade tutelada pela Secretaria Regional de Economia, desenvolveu, no período em apreço, em parceria com a PSP, fiscalizações que incidiram sobretudo nas grandes superfícies do Concelho do Funchal, para verificação do cumprimento, pelos operadores económicos, das obrigações previstas na resolução do Governo Regional n.º 839/2020 de 05 de Novembro de 2020 e na sequência da declaração de Estado de Emergência, nomeadamente, e sem excluir, a obrigação de encerramento dos espaços comerciais após o horário definido, o controlo da lotação permitida nos respetivos espaços e o uso obrigatório de máscara de proteção.

- **Guarda Nacional Republicana** – A GNR informa também que, com o retomar do recebimento da listagem de “Confinados COVID”, a capacidade de fiscalização e controlo dos cidadãos que forem fiscalizados pelos militares da GNR na Madeira e no Porto Santo torna-se bastante mais eficaz e rigorosa, dando cumprimento às orientações das autoridades sanitárias regionais e ao plasmado no Decreto n.º 11/2020, aplicável em todo o território nacional.

A corporação colabora, em articulação com as demais autoridades regionais e/ou locais, dentro das suas competências, nas medidas complementares que garantam “o confinamento obrigatório, o uso de máscaras e viseiras; as aplicáveis a atividades, estabelecimentos, serviços, empresas ou equiparados, nomeadamente

horários, venda e consumo de bebidas alcoólicas; e as medidas aplicáveis a eventos, estruturas, estabelecimentos ou outras atividades culturais, desportivas, recreativas ou sociais”.

- **Serviço de Estrangeiros e Fronteiras** – A Direção Regional do SEF tem assegurado a aplicação na Região Autónoma do Despacho nº12344/2020, de 20 de dezembro, dos Ministérios dos Negócios Estrangeiros, Defesa Nacional, Administração Interna, Saúde e Infraestruturas e Habitação, que adota medidas de reforço do controlo de circulação de passageiros provenientes do Reino Unido.

Assim, criou corredores de triagem dos passageiros dos voos com aquela origem, por forma a ser efetuado o controlo célere e eficiente das diversas situações, sendo que os estrangeiros que não possuem autorização de residência, e que devem retornar ao Reino Unido, deverão descansar numa sala especificamente disponibilizada pela Direção do Aeroporto Internacional da Madeira, onde aguardarão em condições de conforto o voo de regresso.

Na aplicação das medidas, constatou-se que, no período em apreço, não houve quaisquer problemas com os voos provenientes do Reino Unido, porque, quando não foram cancelados, os aviões vinham vazios ou só traziam passageiros autorizados a desembarcar.

5- OUTROS DADOS RELEVANTES

- **Turismo**- O Secretário Regional do Turismo e Cultura anunciou que existe a expectativa que durante o mês de dezembro cheguem à Região cerca de 70 mil turistas. Até ao dia 27, o número de entradas correspondia a 60% dessa previsão.

- **Saúde** - A RAM recebe no final do dia 30 de dezembro cerca de 9.750 doses da vacina produzida pela Pfizer e BioNtech, transportada pela companhia TAP Air Cargo desde a cidade de Amesterdão. As vacinas serão administradas a partir do dia 31, iniciando-se o processo pelos profissionais de saúde do Serviço Regional de Saúde.

O Serviço Regional de Saúde (SESARAM) antecipando uma maior procura de camas para tratamento à covid-19, transferiu cerca de 45 doentes, correspondendo

a situações de “altas problemáticas”, de um hospital secundário da RAM para uma Estrutura Residencial de Pessoas Idosas.

Pelos dados fornecidos pela Direção Regional da Saúde relativos a novos casos positivos ocorridos entre os dias 16 e 29 de dezembro, de entre os Municípios da Região Autónoma da Madeira apenas o concelho de Machico se encontra em situação de “Risco Elevado”, dado que apresenta 267 novos casos por cada 100 mil habitantes.

- **Municípios** - Através de um protocolo estabelecido entre a Associação de Municípios da Região Autónoma da Madeira (AMRAM) e o Serviço Regional de Saúde (SESARAM), foi acordada a doação de vários equipamentos hospitalares. Esta doação inclui diversos equipamentos, entre os quais uma máquina coração-pulmão, quatro frigoríficos para fármacos e a comparticipação de mais um, a aquisição de um bloco de aquecimento e de um aparelho de microcentrífuga, correspondendo a um valor total 72 mil €.

O Representante da República para a Região Autónoma da Madeira,

Ireneu Cabral Barreto