



**GAS - GABINETE DE APOIO AO SOBRE-
ENDIVIDADO**

BOLETIM ESTATÍSTICO
Junho de 2012

1. Processos de Sobre-endividamento

1.1) Processos de Sobre-endividamento entre 2000 e 2012

Ano	Nº Processos
2000	152
2001	241
2002	379
2003	515
2004	573
2005	737
2006	905
2007	1976
2008	2034
2009	2812
2010	2837
2011	4288
2012	2648*

*Até 30 de Junho

Quadro 1 – Processos de Sobre-endividamento entre 2000 e 2012

Nota: Estes processos dizem respeito a pessoas singulares (consumidores), que estão de boa-fé e com manifesta impossibilidade de fazer face ao conjunto das suas dívidas não profissionais. As dívidas não podem ter sido contraídas no exercício da sua atividade profissional, têm que estar em causa dívidas de natureza não profissional/comercial. As dívidas não profissionais dizem respeito aos compromissos assumidos pelo consumidor, junto das instituições de crédito (Bancos, SFAC, Leasing.) ou de outro credor (Empresa de fornecimento de eletricidade, gás, água...), para satisfazer as suas necessidades e as do seu agregado familiar. Ficam, também, excluídas as dívidas de natureza fiscal (ex. IRS, IRC, IVA, Segurança Social... E as dívidas que tenham originado processos judiciais.

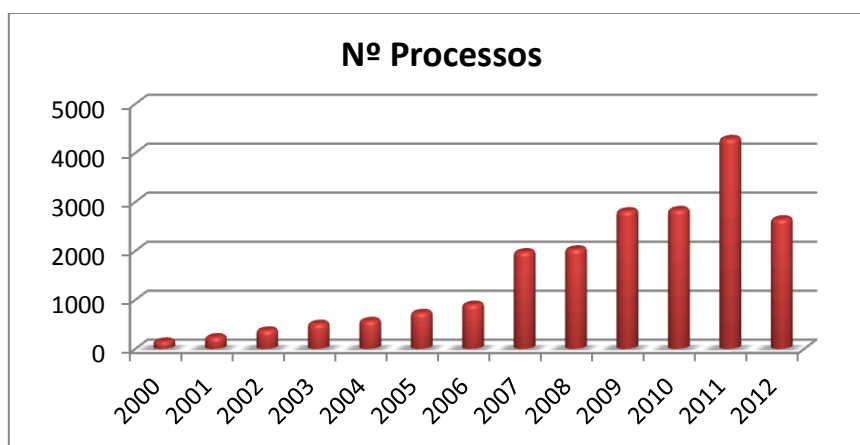


Gráfico 1 – Processos de Sobre-endividamento entre 2000 e 2012

* Até 30 de Junho

1.2) Processos de Sobre-endividamento no 1º Semestre de 2012

Nº Processos			
	2010	2011	2012
1º Semestre	1462	2113	2648

Quadro 2 – Processos de Sobre-endividamento no 1º Semestre de 2010, 2011 e 2012

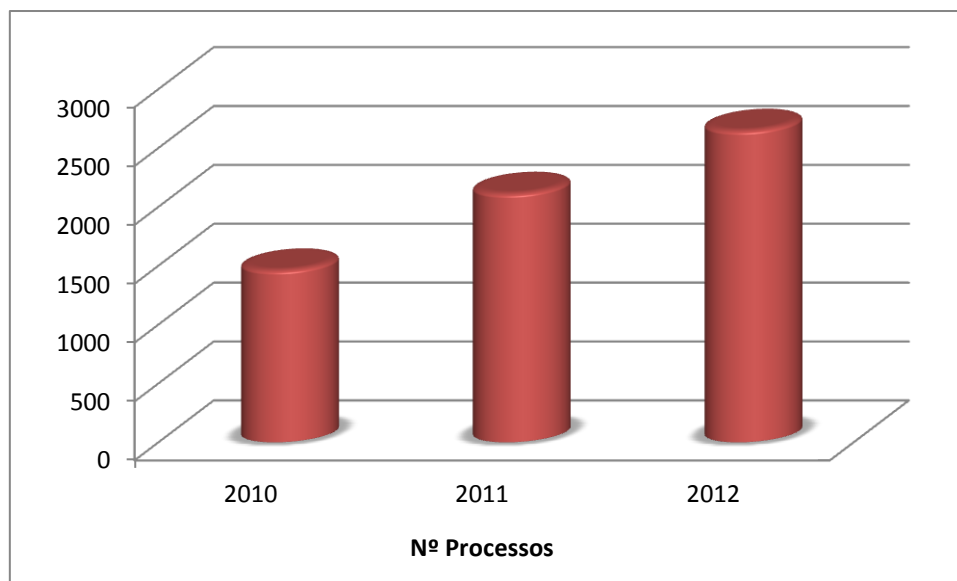


Gráfico 2 - Processos de Sobre-endividamento no 1º Semestre de 2012

1.3) Processos de Sobre-endividamento nos meses de Janeiro a Junho entre 2010 e 2012

Nº Processos			
	2010	2011	2012
Janeiro	227	251	451
Fevereiro	275	361	425
Março	330	403	499
Abril	212	446	433
Mai	214	403	473
Junho	204	249	367
Total	1462	2113	2648

Quadro 3 - Processos de Sobre-endividamento nos meses de Janeiro a Junho entre 2010 e 2012

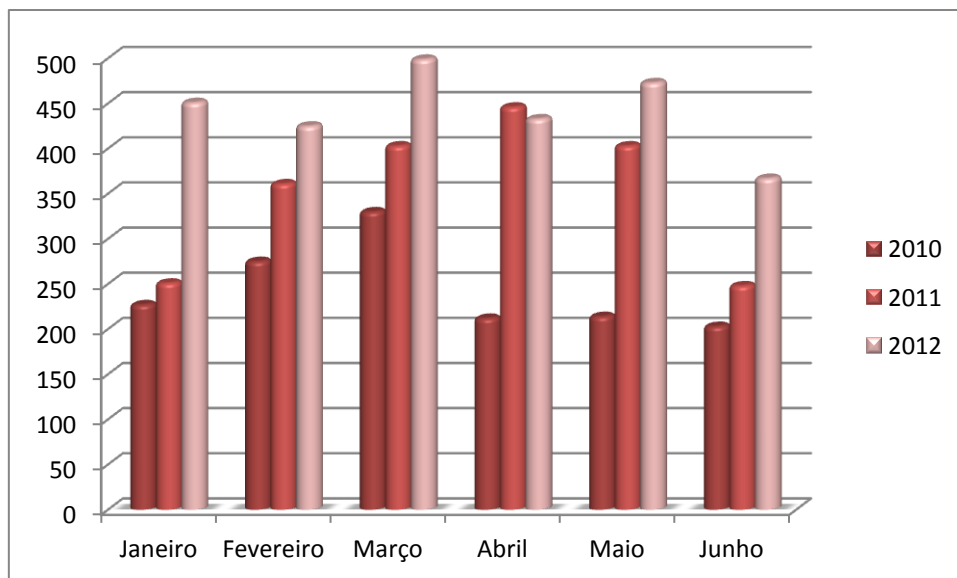


Gráfico 3 - Processos de Sobre-endividamento nos meses de Janeiro a Junho entre 2010 e 2012

1.4) Processos de Sobre-endividamento no 1º Semestre entre 2010 e 2012, por Delegação

Entre 2011 e 2012, durante o primeiro semestre, registou-se um aumento generalizado do número de processos de sobre-endividamento.

Verificou-se um crescimento mais evidente nas delegações Minho (108%) e Norte (27%), bem como na Sede em Lisboa (48%), como representado no quadro 4.

Em termos diários, foram iniciados cerca de 15 novos processos por dia, durante o 1º semestre de 2012.

Delegação	1º Semestre 2010	1º Semestre 2011	1º Semestre 2012
Minho	35	51	106
Norte	459	616	785
Coimbra	137	220	188
Santarém	39	104	116
Évora	110	144	151
Algarve	91	220	181
Lisboa	591	758	1121
Total	1462	2113	2648

Quadro 4 - Processos de Sobre-endividamento no 1º Semestre entre 2010, 2011 e 2012, por Delegação

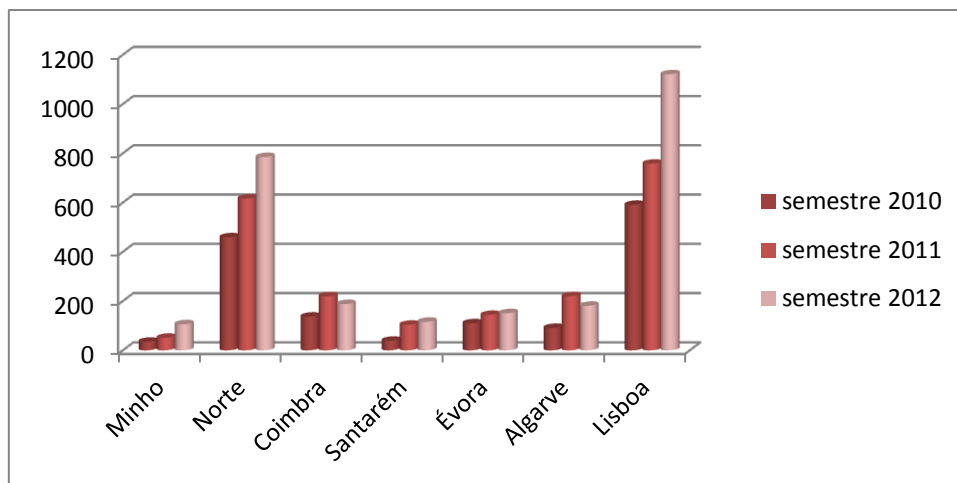


Gráfico 4 - Processos de Sobre-endividamento no 1º Semestre entre 2010 e 2012, por Delegação

1.5) Causas para Processo de Sobre-endividamento (%), durante o 1º semestre de 2012

As causas mais significativas que deram origem a processos de sobre-endividamento foram o desemprego, a deterioração das condições laborais e outras causas, como representado no quadro 5.

No grupo de outras causas são englobados, principalmente, motivos como a penhora de vencimento, o facto de o indivíduo ser fiador de um terceiro que se encontra impossibilitado de efetuar o pagamento do crédito, o apoio de familiares que cessou, bem como o apoio a familiares com carência económica.

Causa	%
Agravamento do custo de crédito	3
Desemprego	33
Deterioração das condições laborais	26
Divórcio/Separação	9
Doença	13
Morte de um elemento do agregado familiar	2
Outro	14

Quadro 5 - Causas para Processo de Sobre-endividamento (%), durante o 1º semestre de 2012

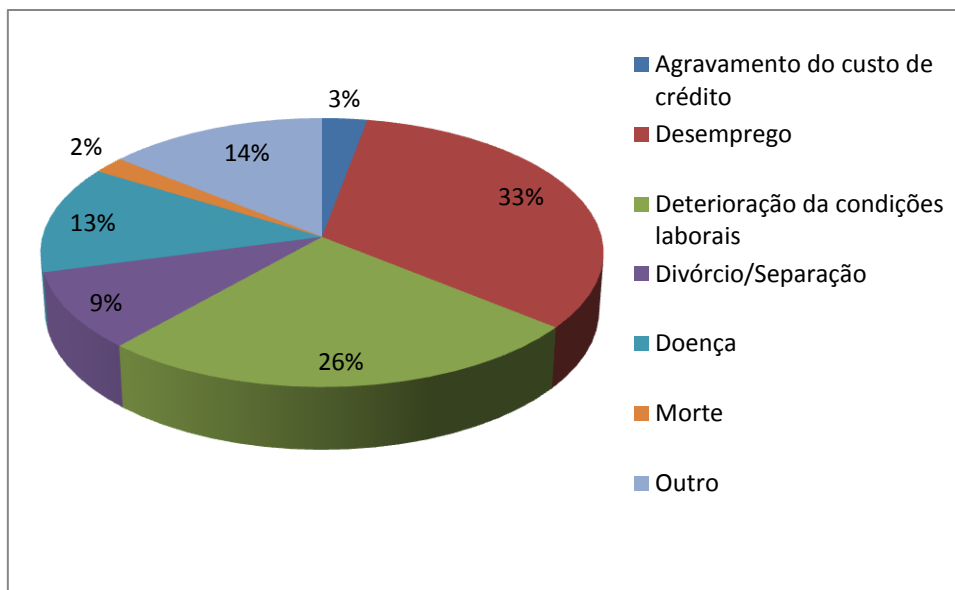


Gráfico 5 - Causas para Processo de Sobre-endividamento (%), durante o 1º semestre de 2012

1.6) Número de Créditos por Processo de Sobre-endividamento (%), durante o 1º semestre de 2012

Verificou-se que, cerca de 50% dos processos de sobre-endividamento, registam 4 créditos ou mais de 4 créditos.

Nº Créditos	%
1	22
2	15
3	15
4	12
5	11
> 5	25

Quadro 6 - Número de Créditos por Processo de Sobre-endividamento (%), durante o 1º semestre de 2012

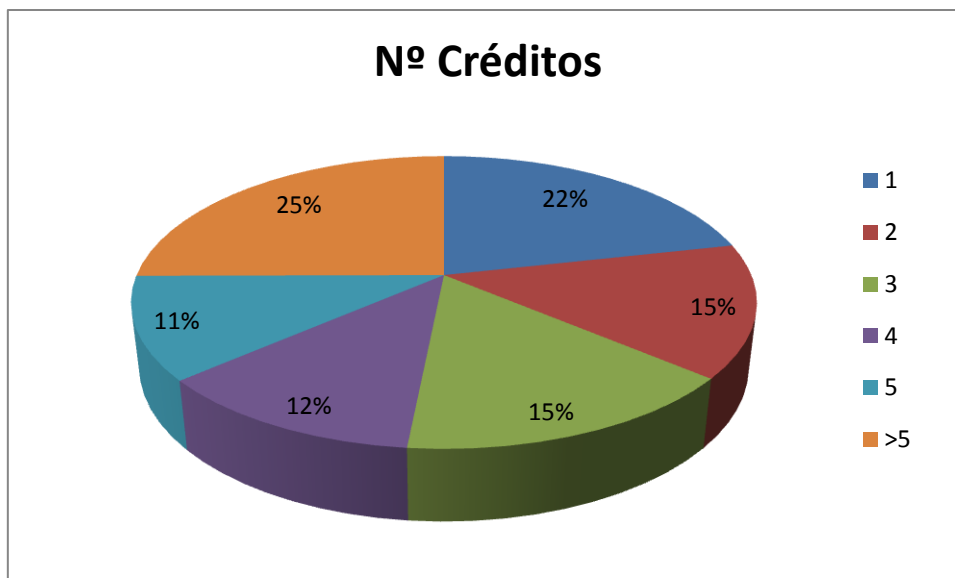


Gráfico 6 - Número de Créditos por Processo de Sobre-endividamento (%), durante o 1º semestre de 2012

1.7) Tipo de crédito em incumprimento por Processo de Sobre-endividamento (%), durante o 1º semestre de 2012

Tendo em conta o incumprimento verificado, conclui-se que, durante o primeiro semestre de 2012, o tipo de crédito que regista uma maior relevância de incumprimento foi o crédito pessoal, como representado no gráfico 7.

Tipo de Crédito em Incumprimento	%
Crédito Pessoal	45
Crédito Automóvel	9
Cartão de Crédito	32
Crédito à Habitação	14

Quadro 7 – Tipo de crédito em incumprimento por Processo de Sobre-endividamento (%), durante o 1º semestre de 2012

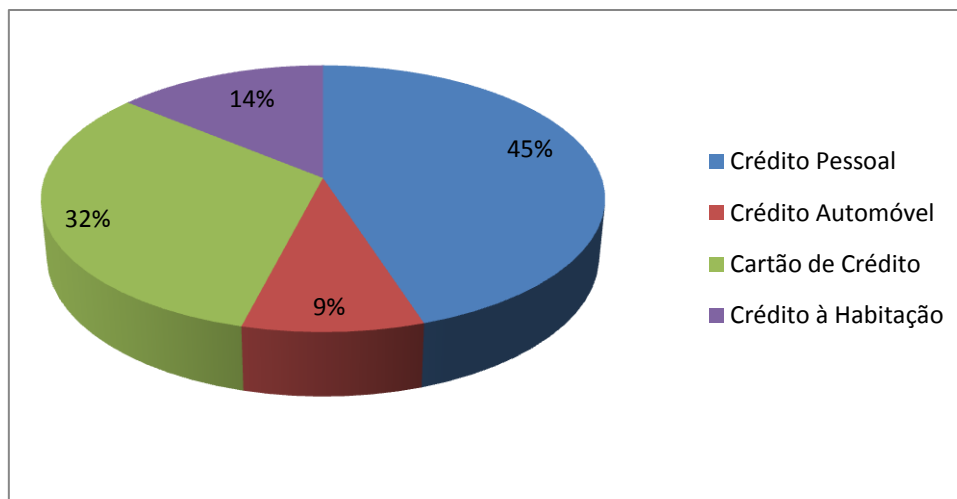


Gráfico 7 – Tipo de crédito por Processo de Sobre-endividamento (%), durante o 1º semestre de 2012

1.8) Entidades contactadas por processo de sobre-endividamento (%), durante o 1º semestre de 2012

Tipo de entidade	%
Empresas de Recuperação de Crédito	3
Instituições Bancárias	39
Instituições de Crédito	58

Quadro 8 - Entidades contactadas por processo de sobre-endividamento (%), durante o 1º semestre de 2012

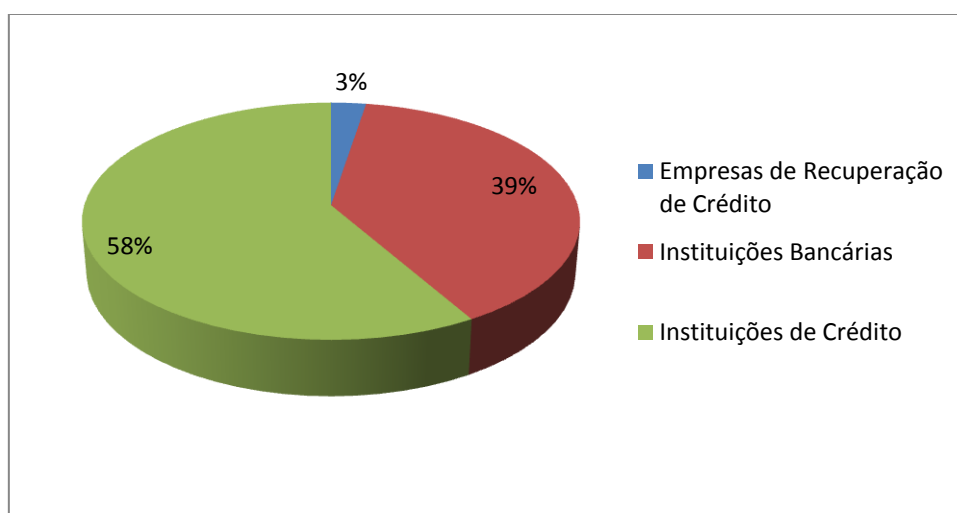


Gráfico 8 - Entidades contactadas por processo de sobre-endividamento (%), durante o 1º semestre de 2012

2. Contactos

2.1) Contactos durante o 1º Semestre, entre 2010 e 2012

Entre 2011 e 2012, durante o primeiro semestre, registou-se um aumento generalizado do número de contactos efetuados.

Mais especificamente registou-se um crescimento de cerca de 47% no total de contactos efetuados.

Em termos diários, foram efetuados cerca de 88 novos contactos por dia, durante o 1º semestre de 2012.

Contactos	1º Semestre 2010	1º Semestre 2011	1º Semestre 2012
Escrito	1646	2606	3867
Pessoal	4001	4806	6818
Telefone	2108	3347	5081
Total	7755	10759	15766

Quadro 7 - Contactos durante o 1º Semestre, entre 2010 e 2012

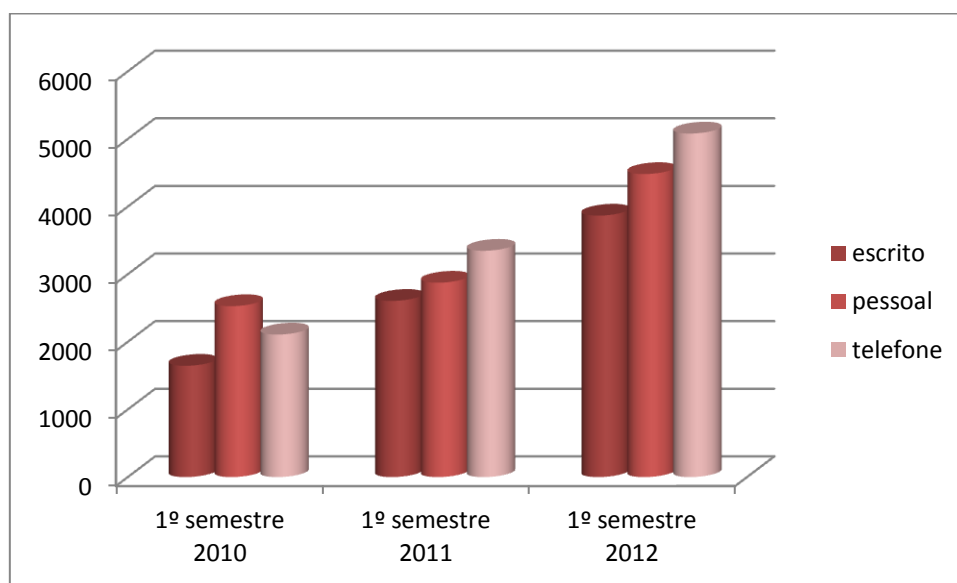


Gráfico 7 - Contactos durante o 1º Semestre, entre 2010 e 2012

2.2) Contactos ordenados segundo causas de dificuldades financeiras (%), durante o 1º semestre de 2012

As causas mais significativas que deram origem a contactos com o GAS foram o desemprego, a deterioração das condições laborais e outras causas, como representado no quadro 10.

No grupo de outras causas são englobados, principalmente, motivos como a penhora de vencimento, o facto de o indivíduo ser fiador de um terceiro que se encontra impossibilitado de efetuar o pagamento do crédito, o apoio de familiares que cessou, bem como o apoio a familiares com carência económica.

Agravamento do custo de crédito	1,63
Desemprego	33,51
Deterioração das condições laborais	28,07
Divórcio/ Separação	8,47
Doença	11,73
Morte de um elemento do agregado familiar	2,1
Outro	14,49

Quadro 10 - Contactos ordenados segundo causas de dificuldades financeiras (%), durante o 1º semestre de 2012

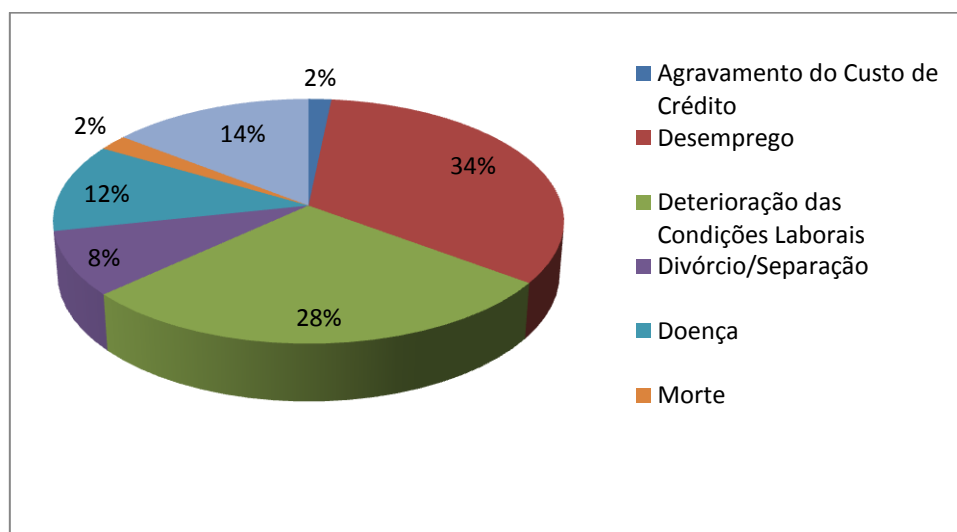


Gráfico 10 - Contactos ordenados segundo causas de dificuldades financeiras (%), durante o 1º semestre de 2012