

# Diabetes: Factos e Números 2013

Luís Gardete Correia  
Diretor do Observatório Nacional da Diabetes



SOCIEDADE PORTUGUESA  
DIABETOLOGIA

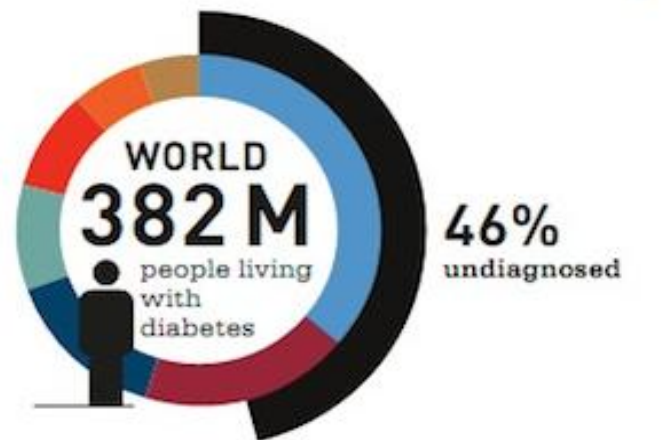
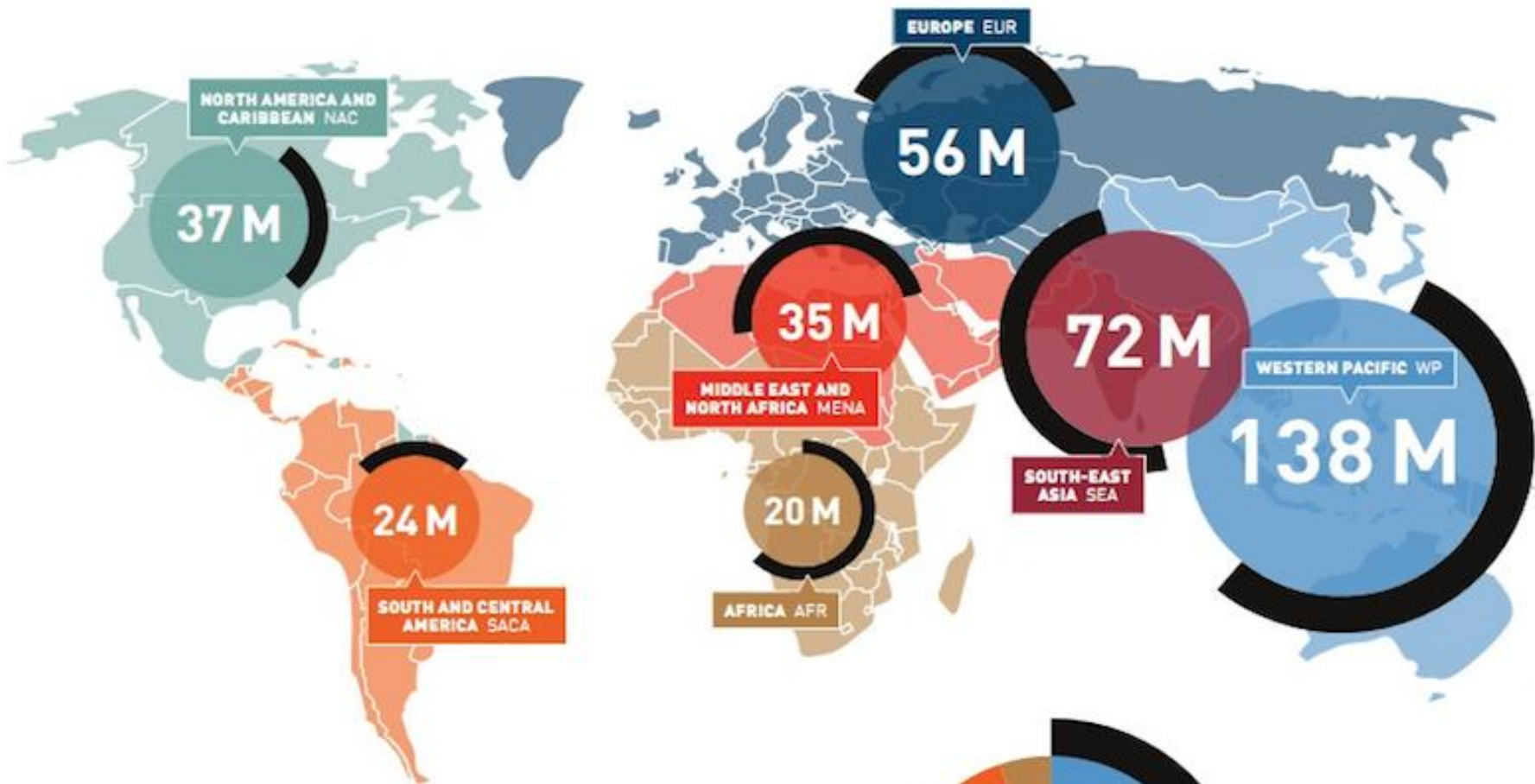


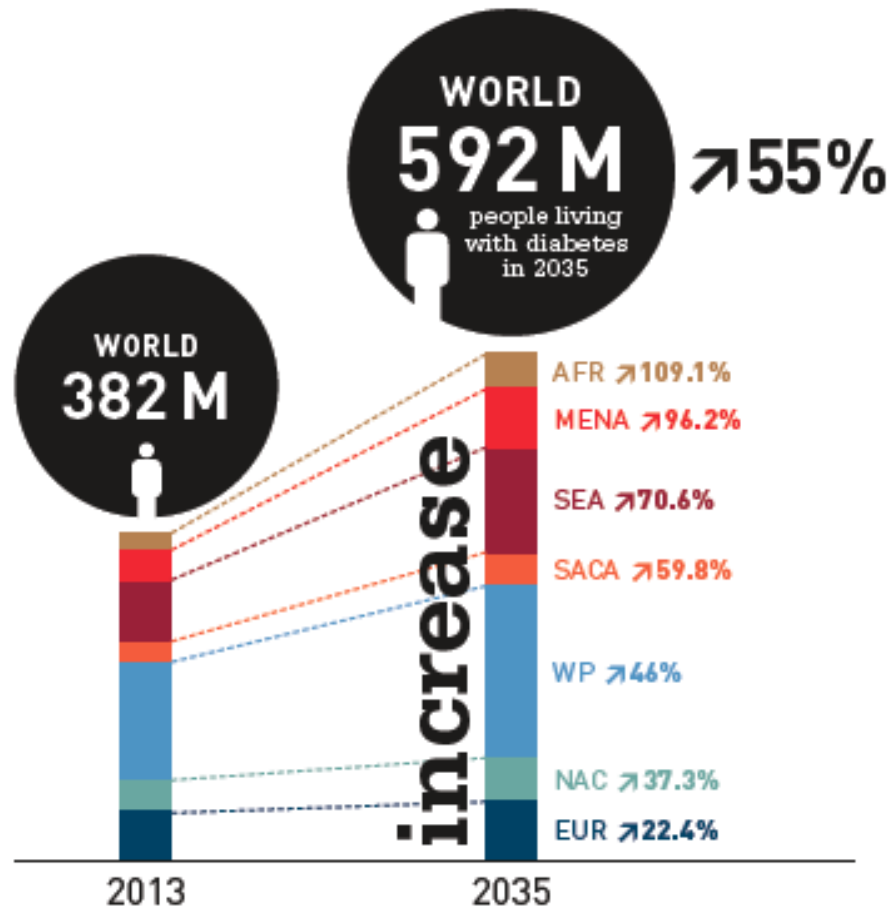
Observatório da Diabetes

 Programa Nacional  
para a Diabetes

 **DGS** desde  
1899  
Direção-Geral da Saúde

# Number of people with diabetes by IDF Region, 2013





© IDF Diabetes Atlas, 6th Edition, 2013



# Prevalência da Diabetes

## Prevalência da Diabetes em Portugal - 2012

População 20-79 Anos

**12,9 %**

Prevalência da Diabetes  
TOTAL

**7,3 %**

Prevalência da Diabetes  
(Diagnosticada)

**5,6 %**

Prevalência da Diabetes  
(Não Diagnosticada)

Fonte: PREVADIAB - SPD; Tratamento OND (Ajustada à Distribuição da População Estimada)

## Prevalência da Diabetes em Portugal - 2009

População 20-79 Anos - Padronizada

**11,7 %**

Prevalência da Diabetes - Total

Fonte: First diabetes prevalence study in Portugal: PREVADIAB study; Diabet Med. 2010 Aug; 27 (8): 879-81

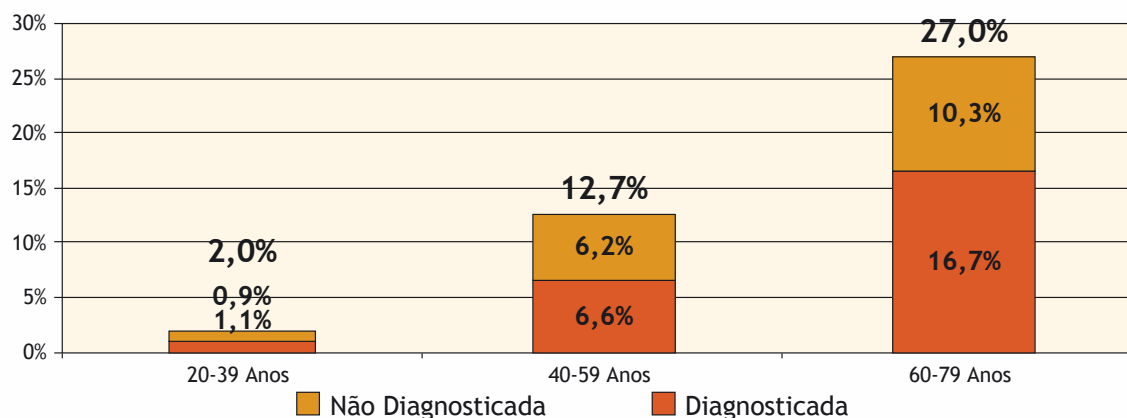


# Prevalência da Diabetes

Verifica-se uma correlação direta entre o aumento da prevalência da Diabetes e o envelhecimento da população.

Mais de um 1/4 da população portuguesa integrada no escalão etário dos 60-79 anos tem Diabetes.

Prevalência da Diabetes em Portugal - 2012 - por Escalão Etário



Fonte: PREVADIAB - SPD; Tratamento OND (Ajustada à Distribuição da População Estimada)

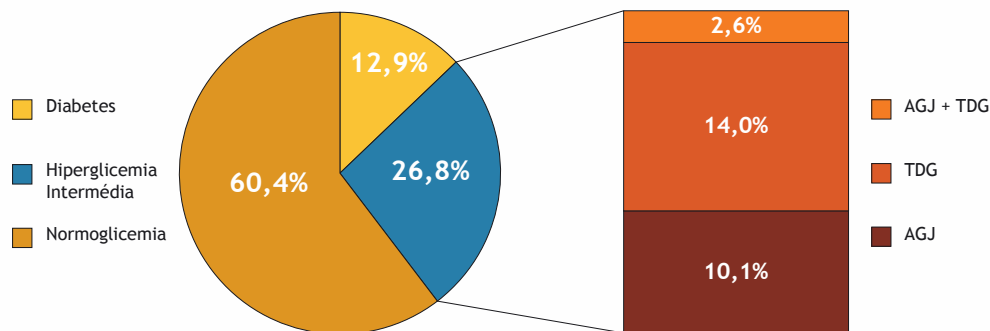


# Prevalência da Diabetes e da Hiperglicemia Intermédia

% da população portuguesa (20-79 anos) com Diabetes ou Hiperglicemia Intermédia (3,1 milhões de indivíduos)

**39,6 %**

Prevalência da Diabetes e da Hiperglicemia Intermédia em Portugal - 2012



Fonte: PREVADIAB - SPD; Tratamento OND (Ajustada à Distribuição da População Estimada)



# Incidência da Diabetes

Em 2012 estima-se a existência de 501 novos casos de Diabetes por cada 100.000 habitantes. Registaram-se mais de 110 000 novos casos nos CSP.

## Incidência da Diabetes em Portugal

|   | 2000  | 2003  | 2004  | 2005  | 2006  | 2007  | 2008  | 2009  | 2010  | 2011  | 2012  | % tcma<br>2003-<br>-2012 |
|---|-------|-------|-------|-------|-------|-------|-------|-------|-------|-------|-------|--------------------------|
| N.º de novos casos por 100.000 indivíduos | 377,4 | 362,9 | 485,9 | 606,4 | 460,8 | 511,1 | 581,9 | 571,1 | 623,5 | 651,8 | 500,9 | +3,8%                    |

Fonte: Médicos Sentinela - INSA

## N.º de Novos Casos de Diabetes Registados nos Cuidados de Saúde Primários em Portugal

|   | 2011    | 2012    |
|---|---------|---------|
| N.º de novos casos registados nos CSP                     | 111 597 | 110 373 |
| N.º de novos casos registados nos CSP por 100.000 utentes | 910,5   | 922,3   |

Fonte: SPMS - SIM@SNS



# Prevalência da Diabetes tipo 1 nas Crianças e Jovens

A Diabetes tipo I nas crianças e nos jovens em Portugal (Registo DOCE), em 2012, atingia mais de 3 mil indivíduos com idades entre 0 e 19 anos, o que corresponde a 0,15% da população portuguesa neste escalão etário.

Prevalência da Diabetes tipo 1 nas Crianças e nos Jovens em Portugal - 2008-2012

|  | 2008  | 2009  | 2010  | 2011  | 2012  |
|--|-------|-------|-------|-------|-------|
| N.º Casos Totais (0-14 Anos)                       | 1 607 | 1 696 | 1 776 | 1 808 | 1 862 |
| Taxa de Prevalência da Diabetes tipo 1 (0-14 Anos) | 0,10% | 0,10% | 0,11% | 0,11% | 0,12% |
| N.º Casos Totais (0-19 Anos)                       | 2 594 | 2 804 | 3 021 | 3 127 | 3 196 |
| Taxa de Prevalência da Diabetes tipo 1 (0-19 Anos) | 0,12% | 0,13% | 0,14% | 0,15% | 0,15% |

Fonte: Registo DOCE - DGS; Tratamento OND





# Incidência da Diabetes tipo 1 nas Crianças e Jovens

A incidência da Diabetes tipo I nas crianças e nos jovens em Portugal tem aumentado significativamente na última década, embora se tenha verificado uma quebra em 2011. Em 2012 foram detetados 16,8 novos casos por cada 100.000 jovens com idades entre os 0 e os 19 anos.

Incidência da Diabetes tipo 1 na População dos 0-14 anos e dos 0-19 anos em Portugal

|   | 2000 | 2003 | 2004 | 2005 | 2006 | 2007 | 2008 | 2009 | 2010 | 2011 | 2012 |
|---|------|------|------|------|------|------|------|------|------|------|------|
| N.º de Novos Casos (0-14 Anos)                  | 156  | 225  | 231  | 274  | 250  | 273  | 317  | 319  | 327  | 268  | 305  |
| N.º de casos por 100 000 indivíduos (0-14 Anos) | 9,3  | 13,4 | 13,8 | 16,4 | 15,1 | 16,6 | 19,4 | 19,7 | 20,5 | 17,0 | 19,7 |
| N.º de Novos Casos (0-19 Anos)                  | 171  | 234  | 250  | 291  | 288  | 319  | 369  | 367  | 391  | 304  | 352  |
| N.º de casos por 100 000 indivíduos (0-19 Anos) | 7,2  | 10,2 | 11,0 | 12,9 | 12,9 | 14,3 | 16,7 | 16,7 | 18,1 | 14,3 | 16,8 |

Fonte: Registo DOCE - DGS; Tratamento OND



# Prevalência da Diabetes Gestacional

A Prevalência da Diabetes Gestacional em Portugal Continental em 2012 foi de 4,8% da população que utilizou o SNS durante esse ano.

**Prevalência da Diabetes Gestacional em Portugal Continental - Utentes do SNS (Doentes Saídos dos Internamentos) 2005-2012**

|  | 2005  | 2006  | 2007  | 2008  | 2009  | 2010  | 2011  | 2012        |
|--|-------|-------|-------|-------|-------|-------|-------|-------------|
| <b>Casos Totais (GDH = V27+648.8)</b>        | 3 085 | 2 987 | 2 770 | 2 837 | 3 219 | 3 576 | 3 809 | 3 482       |
| Prevalência da Diabetes Gestacional (DG)     | 3,4%  | 3,4%  | 3,3%  | 3,3%  | 3,9%  | 4,4%  | 4,9%  | <b>4,8%</b> |
| Prevalência DG - Partos Utentes < 20 Anos    | n.d.  | n.d.  | n.d.  | n.d.  | 0,5%  | 0,8%  | 1,3%  | 1,4%        |
| Prevalência DG - Partos Utentes 20 - 29 Anos | n.d.  | n.d.  | n.d.  | n.d.  | 2,1%  | 2,4%  | 2,8%  | 2,9%        |
| Prevalência DG - Partos Utentes 30 - 39 Anos | n.d.  | n.d.  | n.d.  | n.d.  | 5,4%  | 5,6%  | 6,2%  | 5,9%        |
| Prevalência DG - Partos Utentes > = 40 Anos  | n.d.  | n.d.  | n.d.  | n.d.  | 11,4% | 10,9% | 14,3% | 13,5%       |

Fonte: GDH - ACSS/DGS; Estatísticas da Morbilidade Hospitalar; Tratamento OND



# Mortalidade por Diabetes

A Diabetes assume um papel significativo nas causas de morte, tendo a sua importância decrescido ligeiramente nos dois últimos anos.

## Óbitos por Diabetes Mellitus em Portugal

|                            | 2000  | 2003  | 2004  | 2005  | 2006  | 2007  | 2008  | 2009  | 2010  | 2011  | 2012  |
|----------------------------|-------|-------|-------|-------|-------|-------|-------|-------|-------|-------|-------|
| N.º de Óbitos por DM       | 3 133 | 4 546 | 4 482 | 4 569 | 3 729 | 4 392 | 4 267 | 4 603 | 4 744 | 4 536 | 4 867 |
| % da DM no Total de Óbitos | 3,0%  | 4,2%  | 4,4%  | 4,3%  | 3,7%  | 4,2%  | 4,1%  | 4,4%  | 4,5%  | 4,4%  | 4,5%  |

Fonte: INE; Óbitos por Causas de Morte - Portugal



# Mortalidade por Diabetes

Em 2012 a Diabetes representou mais de sete anos de vida perdida por cada óbito por Diabetes na população com idade inferior a 70 anos.

**Anos Potenciais de Vida Perdidos (APVP) por Diabetes Mellitus em Portugal  
- População < 70 Anos - 2006/2012**

|  | 2006  | 2007  | 2008  | 2009  | 2010  | 2011  | 2012  |
|--|-------|-------|-------|-------|-------|-------|-------|
| N.º de Anos Potenciais de Vida Perdidos (APVP) por Diabetes (População < 70 Anos)          | 4 590 | 5 538 | 5 773 | 5 670 | 5 425 | 5 295 | 4 880 |
| % da Diabetes nos APVD (População < 70 Anos)   | 1,1%  | 1,4%  | 1,5%  | 1,5%  | 1,5%  | 1,5%  | -     |
| N.º de Anos Potenciais de Vida Perdidos por Diabetes por 100.000 hab (População < 70 Anos) | 49,4  | 59,7  | 62,9  | 61,6  | 59,0  | 58,1  | 53,9  |
| Anos Potenciais de Vida Perdidos por Diabetes por Óbito (População < 70 Anos)              | 6,6   | 6,7   | 7,5   | 7,5   | 7,1   | 6,8   | 7,1   |

Fonte: INE; Óbitos por Causas de Morte - Portugal; Tratamento OND; - não apurado



# Letalidade Intra-hospitalar por Diabetes

Regista-se uma ligeira redução da letalidade intra-hospitalar nos doentes hospitalizados com Diabetes. Isto apesar de se registar um aumento (41% nos últimos 10 anos) do número de óbitos nos internamentos com registo de Diabetes como diagnóstico associado.

|  | 2000  | 2003  | 2004  | 2005  | 2006  | 2007  | 2008  | 2009  | 2010   | 2011   | 2012   |
|--|-------|-------|-------|-------|-------|-------|-------|-------|--------|--------|--------|
| N.º de Óbitos - Internamentos por DM - DP                              | 612   | 711   | 655   | 680   | 605   | 564   | 548   | 509   | 472    | 440    | 439    |
| Letalidade Intra-Hospitalar DM - DP (Óbitos/Total de Internamentos)    | 5,9%  | 5,8%  | 5,2%  | 5,5%  | 5,0%  | 4,5%  | 4,2%  | 4,0%  | 3,5%   | 3,0%   | 2,6%   |
| N.º de Óbitos nos Internamentos por DM - Total                         | 5 713 | 8 052 | 8 001 | 8 142 | 8 782 | 9 017 | 9 731 | 9 771 | 10 158 | 10 551 | 11 367 |
| Letalidade Intra-Hospitalar DM - Total (Óbitos/Total de Internamentos) | 9,2%  | 9,3%  | 8,8%  | 8,8%  | 8,7%  | 8,4%  | 8,5%  | 8,4%  | 8,1%   | 7,7%   | 7,6%   |

Fonte: GDH -ACSS/DGS; N.º de Internamentos (Doentes Saídos) por DM - DP (Diagnóstico Principal) e por DM - DA (Diagnóstico Associados) - Continente - SNS; Tratamento OND

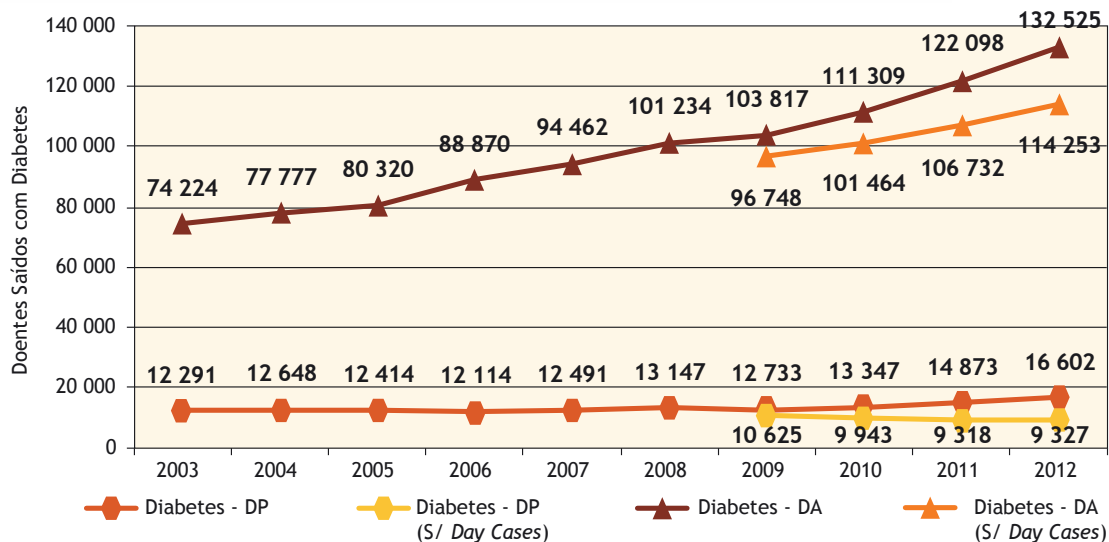


# Hospitalização na Diabetes

O número de doentes saídos (internamentos) nos hospitais do SNS com Diabetes como diagnóstico principal apresenta uma tendência de estabilização nos últimos anos.

Já o número de doentes saídos (internamentos) em que a Diabetes surge como diagnóstico associado tem vindo a aumentar significativamente ao longo de todo o período em análise (aumentou 78,5% entre 2003 e 2012).

Doentes Saídos dos Internamentos com Diabetes dos Hospitais do SNS



Fonte: GDH - ACSS/DGS; Estatísticas da Morbilidade Hospitalar DA - Diagnósticos Associados DP - Diagnóstico Principal; Day Case - Internamento com uma duração inferior a 24 horas; Tratamento OND



# Hospitalização na Diabetes

Os reinternamentos têm registado um aumento nos 4 últimos anos, representando cerca de 27% do total de internamentos por Diabetes em 2012.

**Taxa de Reinternamento por Descompensação/ Complicações da Diabetes (DP - Diagnóstico Principal) nos Hospitais do SNS**

|                                   | 2009  | 2010      | 2011      | 2012      |
|-----------------------------------|-------|-----------|-----------|-----------|
| Reinternamentos (% dos Episódios) | 14,1% | 17,0%     | 21,8%     | 27,4%     |
| Variação                          | -     | +2,9 p.p. | +4,8 p.p. | +5,6 p.p. |

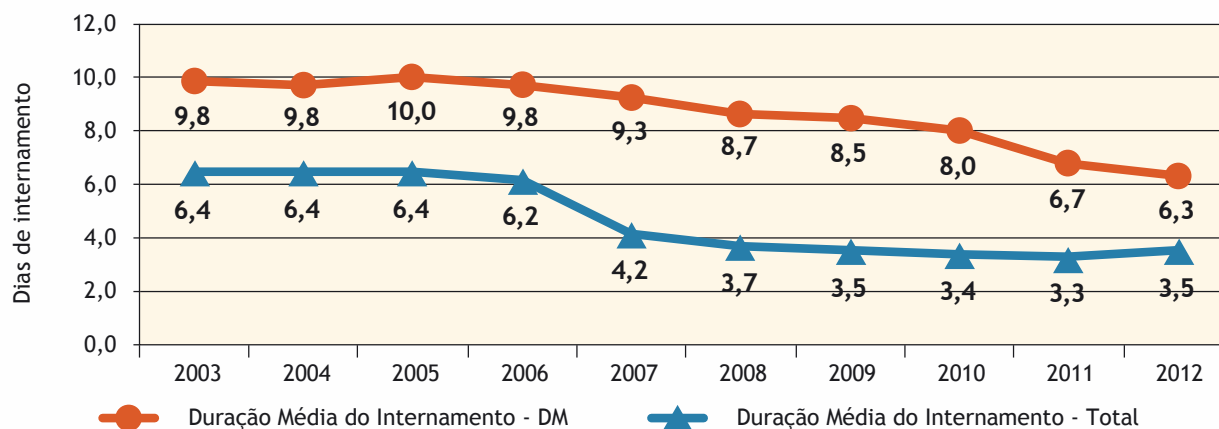
Fonte: GDH - ACSS/DGS; Estatísticas da Morbilidade Hospitalar; Tratamento OND



# Hospitalização na Diabetes

A duração média dos internamentos dos doentes com Diabetes é superior à média global.

Duração Média do Total dos Internamentos e dos Internamentos por Diabetes - Diagnóstico Principal



Fonte: GDH - ACSS/DGS; N.º de Dias de Internamentos DM - Diagnóstico Principal e Universo de Internamentos - Continente - SNS; Tratamento OND





# Causas de Internamento dos Doentes com Diabetes nos Hospitais do SNS (CID9)

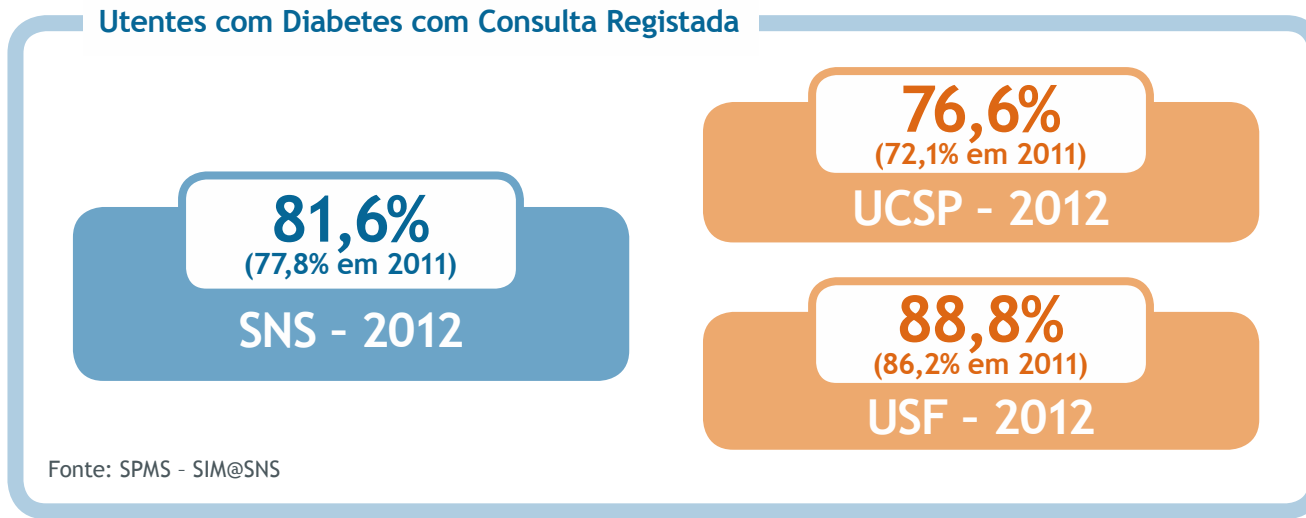
|   | 2000          | 2003          | 2012           |
|---|---------------|---------------|----------------|
| VII. Doenças do Aparelho Circulatório (390 - 459)   | 29%           | 27%           | 24%            |
| VIII. Doenças do Aparelho Respiratório (460 - 519)  | 12%           | 13%           | 13%            |
| III. Doenças das Glândulas Endócrinas, da Nutrição e do Metabolismo e Transtornos Imunitários (240 - 279) | 20%           | 17%           | 13%            |
| IX. Doenças do Aparelho Digestivo (520 - 579)   | 10%           | 10%           | 9%             |
| II. Neoplasias (140 - 239)  | 6%            | 7%            | 8%             |
| X. Doenças do Aparelho Geniturinário (580 - 629)  | 5%            | 6%            | 8%             |
| XVII. Lesões e Envenenamentos (800 - 999)   | 5%            | 5%            | 6%             |
| XVIII. Fatores que influenciam o estado de saúde e contatos com o serviço de saúde (V01-V99)              | 2%            | 2%            | 5%             |
| VI.2 Doenças do Olho e Adnexa (360 - 379)   | 2%            | 2%            | 4%             |
| XIII. Doenças do Sistema Osteomuscular e do Tecido Conjuntivo (710 - 739)                                 | 2%            | 2%            | 3%             |
| I. Doenças Infeciosas e Parasitárias (001 - 139)  | 2%            | 2%            | 2%             |
| Outros  | 5%            | 5%            | 6%             |
| <b>Internamentos - Total</b>  | <b>62 067</b> | <b>86 515</b> | <b>149 127</b> |

Nos doentes com Diabetes saídos (internamentos) nos hospitais do SNS regista-se uma concentração nos Capítulos relativos às Doenças do Aparelho Circulatório, às Doenças do Aparelho Respiratório, às Doenças das Glândulas Endócrinas e às Doenças do Aparelho Digestivo.



# Diabetes nos Cuidados Primários

Em 2012 na Rede de Cuidados de Saúde Primários do SNS do Continente encontravam-se registados 703.764 utentes com Diabetes (dos quais, 58,4% nas Unidades de Cuidados de Saúde Personalizados - UCSP e 41,6% nas Unidades de Saúde Familiar - USF), num universo de 11.967.078 utentes registados (dos quais 62,5% nas UCSP e 37,5% nas USF).



# Diabetes nos Cuidados Primários

Taxa de Cobertura da Vigilância Médica das pessoas com Diabetes  
(2 e + consultas)

**81,9%**  
(78,3% em 2011)

SNS - 2012

**75,1%**  
(70,9% em 2011)

UCSP - 2012

**90,0%**  
(87,3% em 2011)

USF - 2012

Fonte: SPMS - SIM@SNS



# Diabetes nos Cuidados Primários

Utentes com Diabetes (com HbA1c registada)  
com HbA1c < 6,5%

**51,9%**  
(40,7% em 2011)

SNS - 2012

**49,1%**  
(37,3% em 2011)

UCSP - 2012

**54,6%**  
(44,7% em 2011)

USF - 2012

Fonte: SPMS - SIM@SNS



# Diabetes nos Cuidados Primários

Utentes com Diabetes (com HbA1c registada)  
com HbA1c > 8%

**25,0%**  
(19,7% em 2011)

SNS - 2012

**25,6%**  
(19,3% em 2011)

UCSP - 2012

**24,4%**  
(20,2% em 2011)

USF - 2012

Fonte: SPMS - SIM@SNS



# Diabetes nos Cuidados Primários

Utentes com Diabetes com registo de Colesterol LDL  
(com Consulta Registada)

**60,8%**  
(59,9% em 2011)  
SNS - 2012

**58,6%**  
(55,8% em 2011)  
UCSP - 2012

**63,6%**  
(64,9% em 2011)  
USF - 2012

Fonte: SPMS - SIM@SNS



# Diabetes nos Cuidados Primários

Utentes com Diabetes (com consulta registada)  
com microalbuminúria registada

**53,9%**  
(46,5% em 2011)

SNS - 2012

**43,2%**  
(38,6% em 2011)

UCSP - 2012

**66,9%**  
(56,2% em 2011)

USF - 2012

Fonte: SPMS - SIM@SNS



# Diabetes nos Cuidados Primários

Utentes com Diabetes (com consulta registada) com registo de observação do pé

**58,1%**  
(32,6% em 2011)  
SNS - 2012

**40,9%**  
(21,0% em 2011)

UCSP - 2012

**78,9%**  
(46,7% em 2011)

USF - 2012

Fonte: SPMS - SIM@SNS



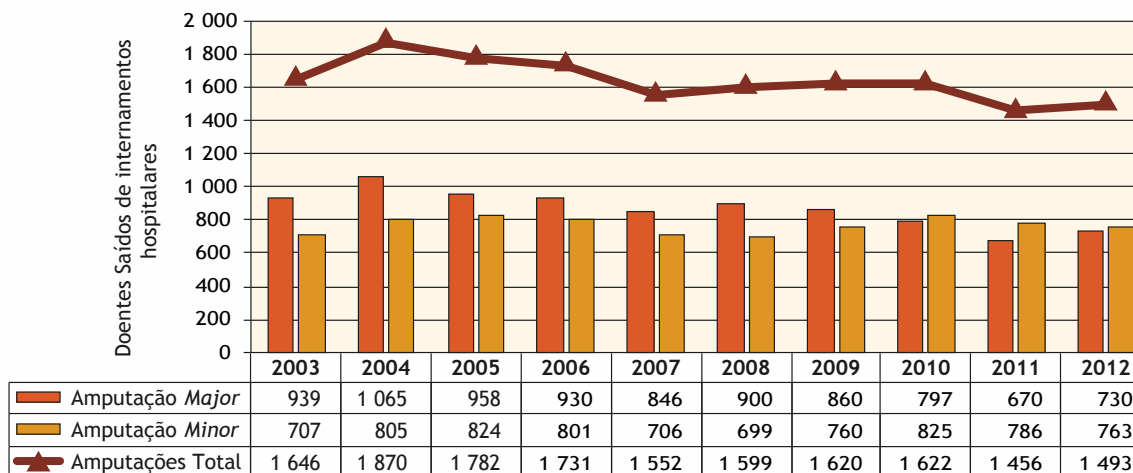


# Complicações da Diabetes

## Amputações

O número de amputações *major* dos membros inferiores, por Diabetes, que registava uma trajetória de redução após o ano de 2004 (valor máximo das amputações na última década), aumentou em 2012 (cerca de 9% face a 2011).

Amputações dos Membros Inferiores por Motivo de Diabetes



Fonte: GDH<sup>1</sup> - ACSS/DGS; N.º Internamentos (Doentes Saídos) - DM - Diagnóstico Principal - Continente - SNS; Tratamento OND - Amputação *major*: amputação de todo o pé ou o membro inferior; Amputação *minor*: amputação de parte do pé ou do membro inferior



# Complicações da Diabetes

## Rim

A prevalência da Diabetes nas pessoas com IRC em Hemodiálise, bem como nos novos casos, aumentou significativamente entre 2007 e 2012.

### Etiologia da Insuficiência Renal Crónica (IRC) em Hemodiálise (HD) - Diabetes

|  | 2007  | 2008  | 2009  | 2010  | 2011  | 2012  |
|--|-------|-------|-------|-------|-------|-------|
| Prevalência da Diabetes nas Pessoas com Insuficiência Renal Crónica (IRC) em Hemodiálise (HD)    | 23,8% | 25,0% | 25,0% | 26,9% | 27,7% | 28,0% |
| Prevalência da Diabetes nos novos casos de Insuficiência Renal Crónica (IRC) em Hemodiálise (HD) | 29,0% | 31,0% | 32,0% | 33,6% | 32,6% | 32,0% |

Fonte: Sociedade Portuguesa de Nefrologia; Relatórios Anuais

# Complicações da Diabetes

## Doença Macro Vascular

28% dos internamentos por AVC são em pessoas com Diabetes, tendo a sua importância relativa aumentado 5,3 p.p. nos últimos 10 anos. A letalidade nas pessoas com Diabetes e AVC é inferior à registada globalmente para os AVC.

**N.º de Pessoas com Diabetes com Acidente Vascular Cerebral (AVC)**

|  | 2000  | 2003  | 2004  | 2005  | 2006  | 2007  | 2008  | 2009  | 2010  | 2011  | 2012         |
|--|-------|-------|-------|-------|-------|-------|-------|-------|-------|-------|--------------|
| N.º de Internamentos por AVC e DM        | 4 463 | 5 667 | 5 862 | 6 345 | 6 977 | 7 002 | 7 199 | 7 080 | 7 162 | 7 329 | 7 404        |
| % da DM nos Internamentos por AVC        | 19,2% | 22,5% | 23,3% | 23,4% | 25,1% | 25,6% | 25,8% | 25,6% | 26,6% | 27,7% | <b>27,8%</b> |
| Letalidade Intra-Hospitalar por AVC      | 16,7% | 16,3% | 15,5% | 15,6% | 15,2% | 15,1% | 14,8% | 15,1% | 14,2% | 14,4% | 14,5%        |
| Letalidade Intra-Hospitalar por AVC e DM | 15,3% | 14,7% | 13,6% | 13,4% | 13,1% | 12,9% | 12,4% | 12,9% | 12,2% | 13,2% | <b>13,7%</b> |

Fonte: GDH - ACSS/DGS; N.º de Internamentos por AVC e DM - Diagnóstico Associado - Continente - SNS; Tratamento OND



# Complicações da Diabetes

## Doença Macro Vascular

31% dos internamentos por EAM são em pessoas com Diabetes, tendo a sua importância relativa aumentado 4,7 p.p. nos últimos 10 anos. Não obstante a letalidade nas pessoas com Diabetes e EAM ser superior aos valores globais da EAM, é de salientar a dinâmica regressiva mais acentuada da taxa de letalidade nesta população.

N.º de Pessoas com Diabetes com Enfarte Agudo do Miocárdio (EAM)

|  | 2000  | 2003  | 2004  | 2005  | 2006  | 2007  | 2008  | 2009  | 2010  | 2011  | 2012         |
|--|-------|-------|-------|-------|-------|-------|-------|-------|-------|-------|--------------|
| N.º de Internamentos por EAM & DM        | 1 967 | 3 255 | 3 309 | 3 137 | 3 362 | 3 632 | 3 732 | 3 572 | 3 651 | 3 786 | 3 971        |
| N.º de Internamentos por EAM & DM        | 21,9% | 26,5% | 27,0% | 26,7% | 28,1% | 29,6% | 29,2% | 28,8% | 29,8% | 30,5% | <b>31,2%</b> |
| Letalidade Intra-Hospitalar por EAM      | 14,1% | 12,5% | 12,2% | 12,2% | 11,4% | 10,9% | 10,0% | 9,5%  | 9,4%  | 8,5%  | <b>8,9%</b>  |
| Letalidade Intra-Hospitalar por EAM e DM | 16,4% | 14,0% | 14,5% | 13,4% | 14,0% | 13,2% | 11,0% | 10,3% | 11,1% | 9,6%  | <b>9,5%</b>  |

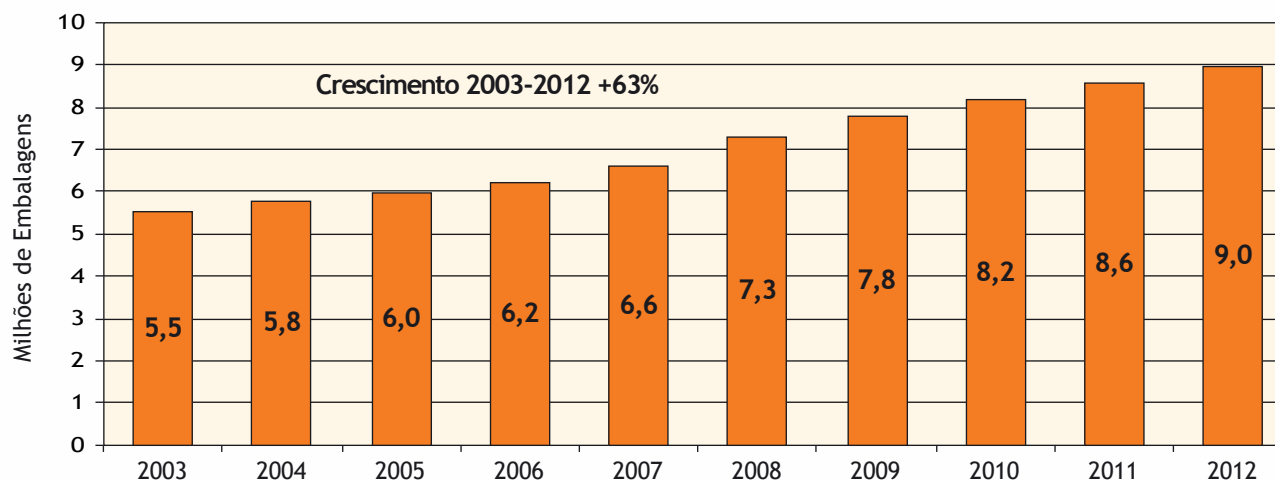
Fonte: GDH - ACSS/DGS; N.º de Internamentos por EAM e DM - Diagnóstico Associado - Continente - SNS; Tratamento OND



# Controlo e Tratamento da Diabetes

O consumo de medicamentos para a Diabetes aumentou significativamente ao longo dos últimos anos.

Vendas em Ambulatório de Insulinas e Antidiabéticos Oraís no âmbito do SNS em Portugal Continental - Em Volume



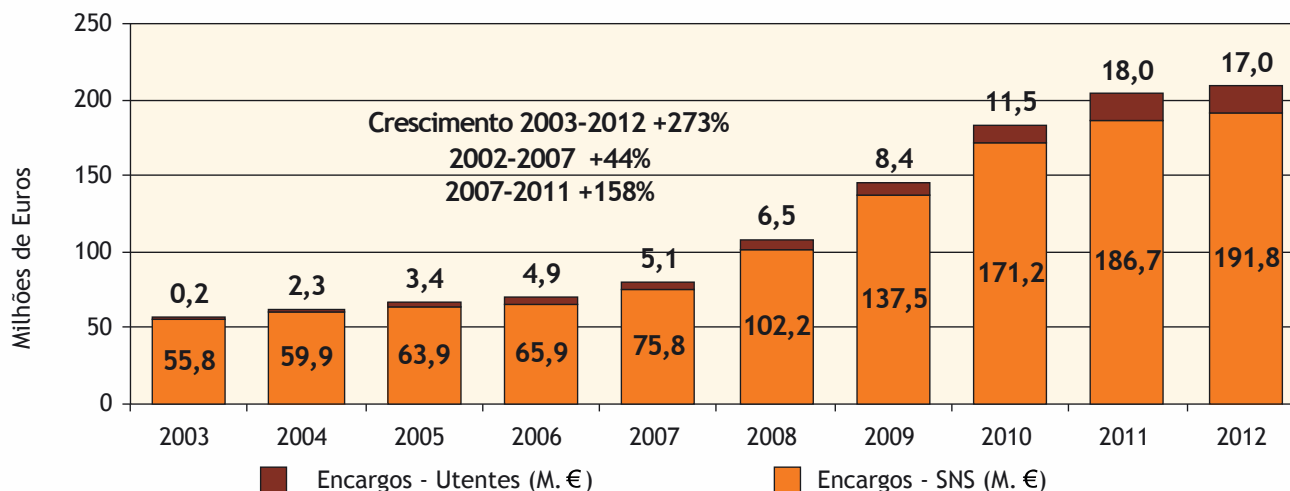
Fonte: Estatísticas do Medicamento - INFARMED



# Controlo e Tratamento da Diabetes

O incremento do consumo tem-se traduzido num acréscimo das vendas de medicamentos para a Diabetes, quer em termos de volume de embalagens vendidas quer de valor.

Vendas em Ambulatório de Insulinas e Antidiabéticos Oraís no âmbito do SNS em Portugal Continental - Em Valor (Encargos do SNS e dos Utentes)



Fonte: Estatísticas do Medicamento - INFARMED



# Controlo e Tratamento da Diabetes

Os genéricos de medicamentos para a Diabetes têm vindo a adquirir uma importância crescente em termos do volume de vendas, medido em n.º de embalagens, em linha com as tendências verificadas globalmente no SNS.

**% dos Genéricos de Insulinas e Antidiabéticos Orais em Ambulatório no âmbito do SNS em Portugal Continental (em valor e em volume)**

|  | 2000 | 2003  | 2004  | 2005  | 2006  | 2007  | 2008  | 2009  | 2010  | 2011  | 2012  |
|--|------|-------|-------|-------|-------|-------|-------|-------|-------|-------|-------|
| % dos Genéricos nas Vendas (€)           | 0,0% | 1,0%  | 1,9%  | 5,2%  | 5,9%  | 5,8%  | 4,8%  | 4,3%  | 4,6%  | 4,7%  | 5,1%  |
| % dos Genéricos nas Vendas (N.º de Emb.) | 0,0% | 2,1%  | 4,1%  | 8,2%  | 9,9%  | 11,7% | 13,5% | 16,8% | 22,2% | 26,6% | 30,0% |
| Custo Médio Genéricos                    | n.d. | 4,8 € | 5,1 € | 7,1 € | 6,8 € | 6,0 € | 5,3 € | 4,8 € | 4,7 € | 4,2 € | 4,0 € |

Fonte: Estatísticas do Medicamento - INFARMED



# Controlo e Tratamento da Diabetes

## Custo Médio de Embalagens de Insulinas e Antidiabéticos Orais em Ambulatório no âmbito do SNS em Portugal Continental

|                      | 2000   | 2003   | 2004   | 2005   | 2006   | 2007   | 2008   | 2009   | 2010   | 2011   | 2012   | Var. 2003/2012 |
|----------------------|--------|--------|--------|--------|--------|--------|--------|--------|--------|--------|--------|----------------|
| Antidiabéticos orais | 7,4 €  | 7,8 €  | 8,3 €  | 8,6 €  | 9,0 €  | 9,6 €  | 12,0 € | 16,0 € | 19,6 € | 20,9 € | 20,1 € | 157%           |
| Insulinas            | 18,7 € | 23,0 € | 28,4 € | 32,2 € | 31,3 € | 33,1 € | 36,9 € | 39,8 € | 42,4 € | 44,8 € | 44,5 € | 94%            |

Fonte: Estatísticas do Medicamento - INFARMED





# Controlo e Tratamento da Diabetes

Entre 2003 e 2012 a despesa em insulinas e ADO mais que triplicou a sua representatividade no custo total dos medicamentos em ambulatório no SNS, representando 11,3% deste.

## Despesa de Insulinas e Antidiabéticos Orais no Custo Total dos Medicamentos de Ambulatório do SNS em Portugal Continental

|  | 2003 | 2004 | 2005 | 2006 | 2007 | 2008 | 2009 | 2010 | 2011 | 2012  |
|--|------|------|------|------|------|------|------|------|------|-------|
| % dos ADO e Insulinas na Despesa Total em Medicamentos - Mercado de Ambulatório do SNS | 3,1% | 3,1% | 3,2% | 3,3% | 3,7% | 4,9% | 6,4% | 7,8% | 9,7% | 11,3% |

Fonte: Estatísticas do Medicamento - INFARMED



# Regiões de Saúde e Diabetes

Verificam-se assimetrias regionais acentuadas em diversos indicadores.

**Distribuição Regional da Demora Média dos Internamentos (em dias) por Descompensação/ Complicações da Diabetes nos Hospitais do SNS - 2012**

|   | Norte | Centro | LVT  | Alentejo | Algarve | SNS  |
|---|-------|--------|------|----------|---------|------|
| Demora Média dos Internamentos - Global       | 4,2   | 5,9    | 8,7  | 7,1      | 10,0    | 6,3  |
| Demora Média dos Internamentos - S/ Day Cases | 10,0  | 9,3    | 13,1 | 11,0     | 12,7    | 11,2 |

Fonte: GDH - ACSS/DGS; N.º de Internamentos DM - Diagnóstico Principal - Continente - SNS; Tratamento OND

**Distribuição Regional dos Internamentos (Doentes Saídos) por Descompensação/ Complicações da Diabetes com Amputações nos Hospitais do SNS - 2012**

|   | Norte | Centro | LVT  | Alentejo | Algarve | SNS |
|---|-------|--------|------|----------|---------|-----|
| Amputação <i>Minor</i>                        | 155   | 110    | 410  | 66       | 22      | 763 |
| Amputação <i>Minor</i> por 100.000 habitantes | 4,2   | 6,4    | 11,3 | 13,2     | 5,0     | 7,6 |
| Amputação <i>Major</i>                        | 162   | 141    | 302  | 78       | 47      | 730 |
| Amputação <i>Major</i> por 100.000 habitantes | 4,4   | 8,2    | 8,3  | 15,5     | 10,6    | 7,3 |

Fonte: GDH - ACSS/DGS; N.º de Internamentos DM - Diagnóstico Principal - Continente - SNS; Tratamento OND



# Regiões de Saúde e Diabetes

## Utentes com Diabetes com Consulta Registada nos Cuidados de Saúde Primários do SNS - 2012

|      | Norte | Centro | LVT   | Alentejo | Algarve | SNS   |
|------|-------|--------|-------|----------|---------|-------|
| UCSP | 77,2% | 79,7%  | 72,5% | 82,2%    | 74,1%   | 76,6% |
| USF  | 91,0% | 82,6%  | 87,2% | 91,5%    | 84,3%   | 88,8% |
| SNS  | 84,6% | 80,3%  | 78,8% | 84,8%    | 76,9%   | 81,6% |

Fonte: SPMS - SIM@SNS, 2012; Tratamento OND



# Regiões de Saúde e Diabetes

**Custo Médio per capita por habitante por região de Insulinas e Antidiabéticos Orais em Ambulatório no âmbito do SNS em Portugal Continental - 2012**

|                               | Norte  | Centro | LVT    | Alentejo | Algarve | SNS    |
|-------------------------------|--------|--------|--------|----------|---------|--------|
| Custo Média <i>per capita</i> | 19,1 € | 31,5 € | 18,2 € | 19,8 €   | 18,4 €  | 20,9 € |

Fonte: Estatísticas do Medicamento - INFARMED; Tratamento OND

**Distribuição Regional da % dos Genéricos nas Vendas (em volume e em valor) de Insulinas e Antidiabéticos Orais em Ambulatório no âmbito do SNS em Portugal Continental - 2012**

|                          | Norte | Centro | LVT   | Alentejo | Algarve | SNS   |
|--------------------------|-------|--------|-------|----------|---------|-------|
| % dos genéricos (volume) | 31,8% | 26,5%  | 31,4% | 30,4%    | 23,1%   | 30,0% |
| % dos genéricos (valor)  | 5,5%  | 4,3%   | 5,5%  | 5,3%     | 3,5%    | 5,1%  |

Fonte: Estatísticas do Medicamento - INFARMED



# Custos da Diabetes

## Custos (em Milhões de Euros)

| Portugal   | 2010       | 2011       | 2012        |
|--|------------|------------|-------------|
| Medicamentos Ambulatório Total                   | 208,2 M. € | 222,3 M. € | 226,0 M. €* |
| Medicamentos Ambulatório SNS                     | 182,7 M. € | 204,6 M. € | 208,8 M. €  |
| Tiras-Teste de Glicemia                          | 56,4 M. €  | 54,0 M. €  | 46,0 M. €   |
| Tiras-Teste de Glicemia SNS                      | 47,9 M. €  | 45,9 M. €  | 38,7 M. €   |
| Hospitalização - GDH's Total Diabetes            | 421,6 M. € | 457,8 M. € | 469,2 M. €  |
| Hospitalização - GDH's DP Diabetes               | 39,0 M. €  | 40,9 M. €  | 44,5 M. €   |
| Bombas Infusoras de Insulina e Consumíveis - SNS | 0,6 M. €   | 0,8 M. €   | 0,8 M. €    |

Fonte: GDH's - ACSS /DGS; IMS Health; Infarmed; DGS; CCF-MS; Tratamento OND

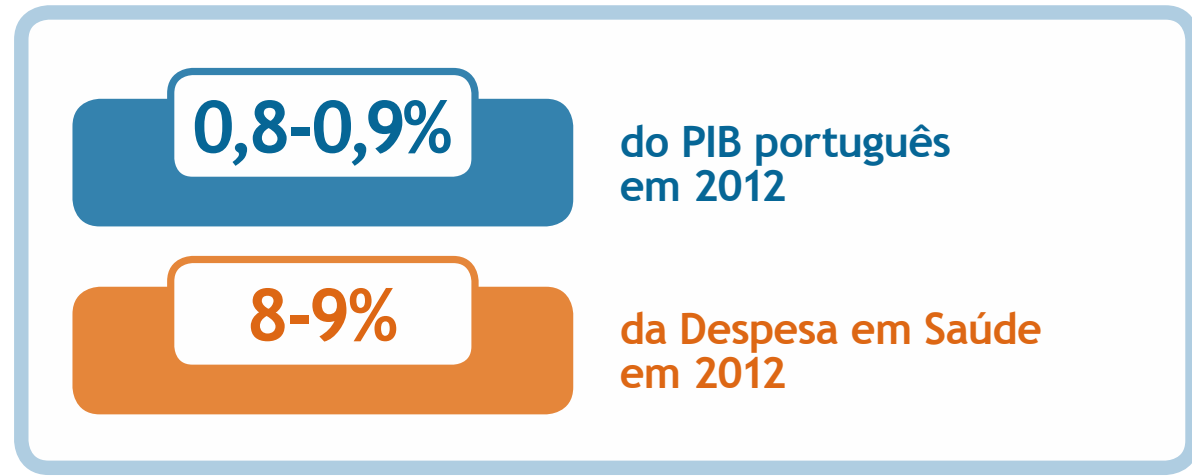
\* Estimativa OND com base nos dados de 2011



# Custos da Diabetes

Se considerarmos que a despesa identificada, de acordo com Estrutura da Despesa de Saúde em Diabetes - Estudo CODE-2, corresponde entre 50-60% do total da despesa, a Diabetes em Portugal, em 2011, representou um custo direto estimado entre **1 200 – 1 500 milhões de euros** (um acréscimo de 50 milhões de euros face ao ano transato).

O que representa:



Agradecimentos

# ImproveConsult

## Consultoria e Estudos

Dra. Helena Peixoto  
Dr. Nuno Duarte



# Obrigado!

Luís Gardete Correia  
observatorio@spd.pt

