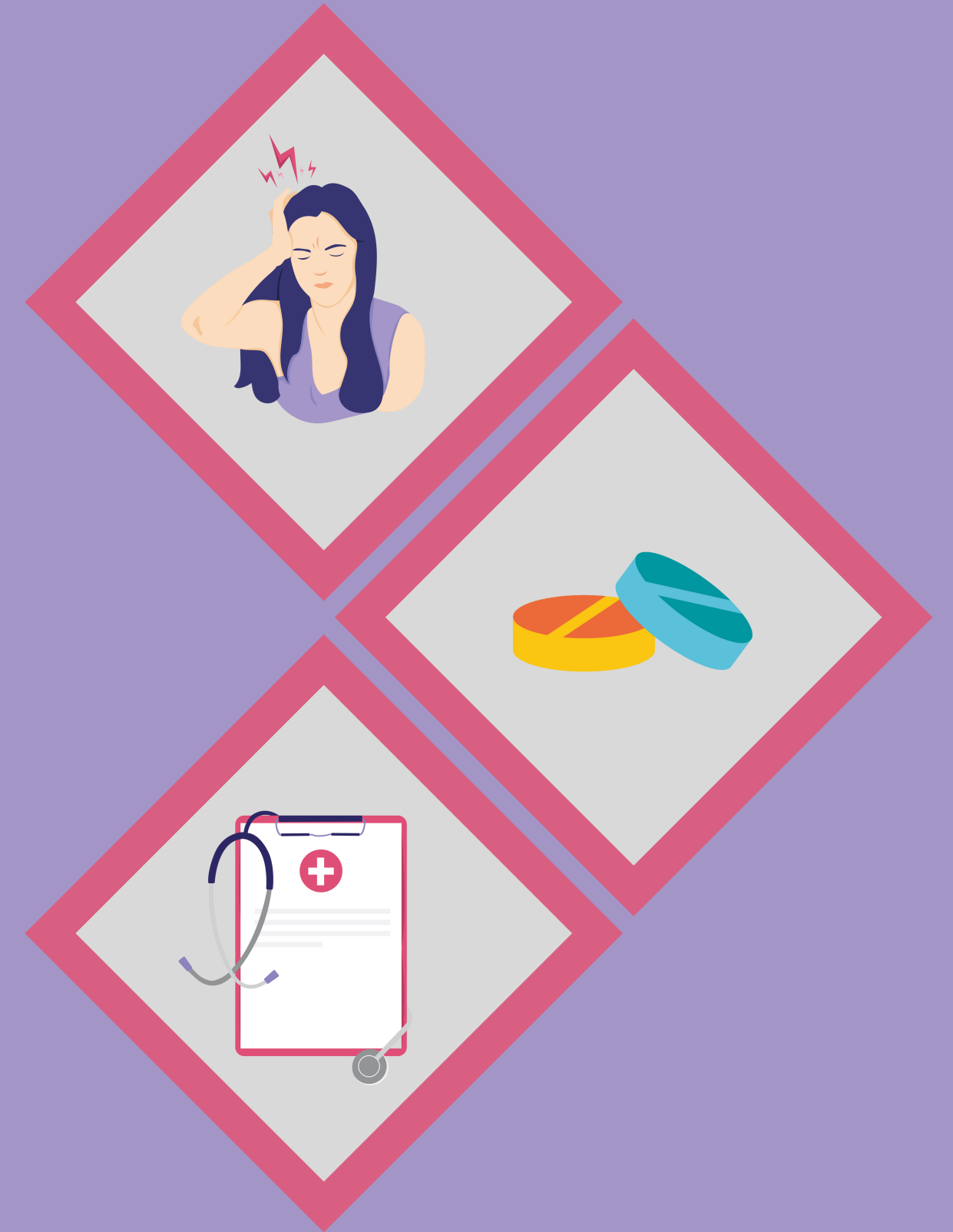




Melhorar o Acesso aos Cuidados de Saúde na área da Enxaqueca e Cefaleias

Madalena Plácido, Presidente da MiGRA Portugal

Dr^a. Raquel Gil-Gouveia, Presidente da Sociedade Portuguesa de Cefaleias



Conhecer a realidade da Enxaqueca

Dor de cabeça pulsátil,
moderada a forte

Náuseas, vômitos,
tonturas e fadiga

Alterações visuais
e cognitivas



Sensibilidade à luz,
som e odores

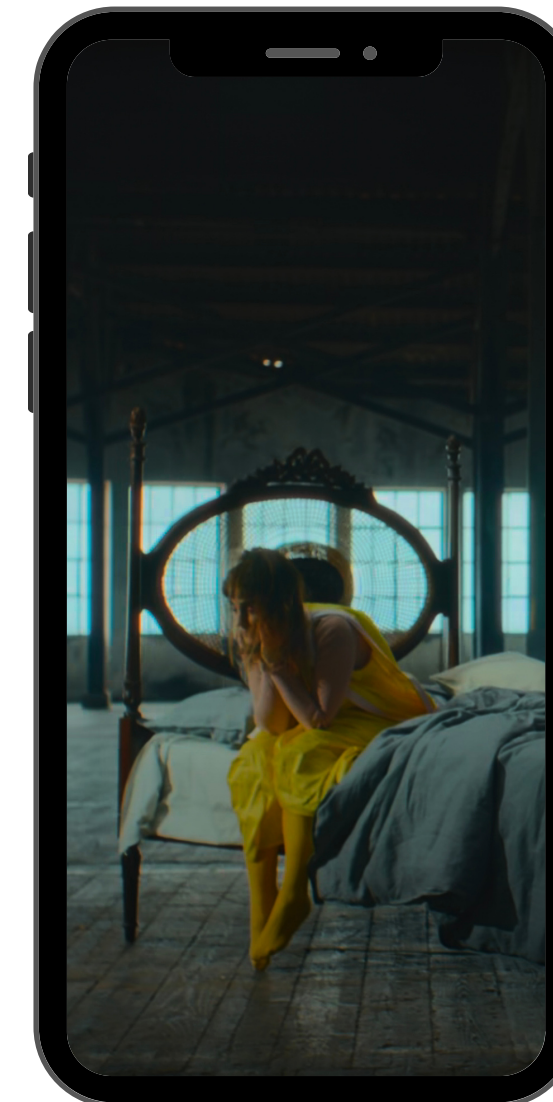
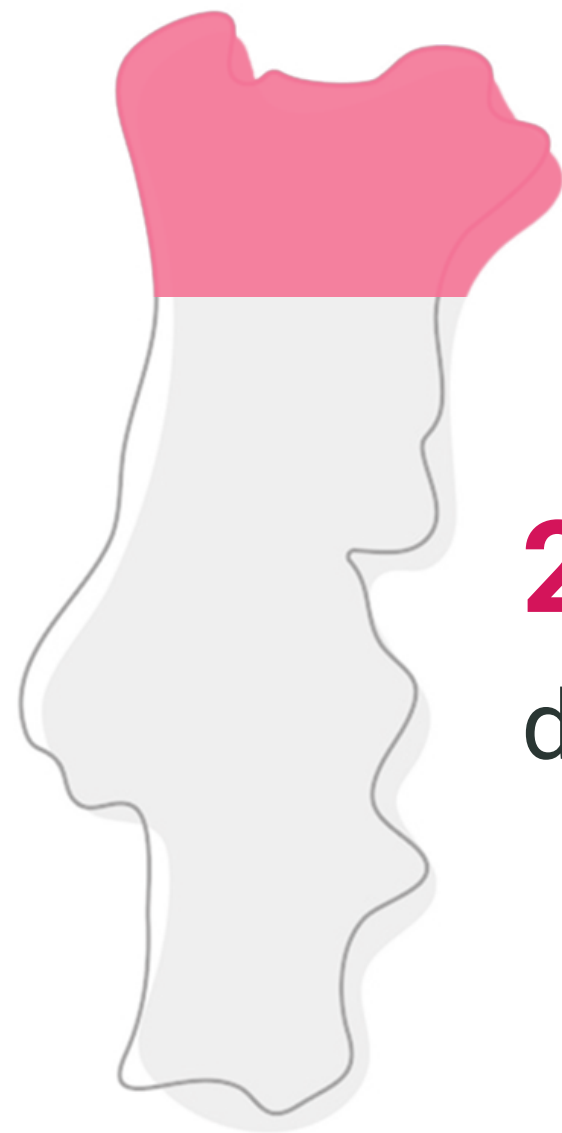


Imagem do
videoclipe
"Migraine, What
Can't You See?"
Rita Redshoes

A Enxaqueca em números



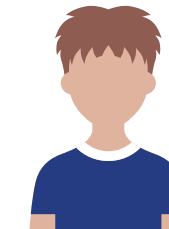
2 MILHÕES
de portugueses



1 em cada 5
mulheres



1 em cada 16
homens



1 em cada 11
crianças



1 em cada 4
casas

A enxaqueca apresenta uma prevalência superior à diabetes e à asma em conjunto.

James SL, Abate D, Abate KH, Abay SM, Abbafati C, Abbasi N, et al. Global, regional, and national incidence, prevalence, and years lived with disability for 354 Diseases and Injuries for 195 countries and territories, 1990-2017: A systematic analysis for the Global Burden of Disease Study 2017. Lancet. 2018; 392:1789-858. doi: 10.1016/S0140-6736(18)32279-7


Uma doença incapacitante



Steiner et al. *The Journal of Headache and Pain* (2018) 19:17
<https://doi.org/10.1186/s10194-018-0846-2>

The Journal of Headache
and Pain

EDITORIAL **Open Access**

Migraine is *first* cause of disability in under 50s: will health politicians now take notice? 

Timothy J. Steiner^{1,2*}, Lars J. Stovner^{1,3}, Theo Vos⁴, R. Jensen⁵ and Z. Katsarava^{6,7}

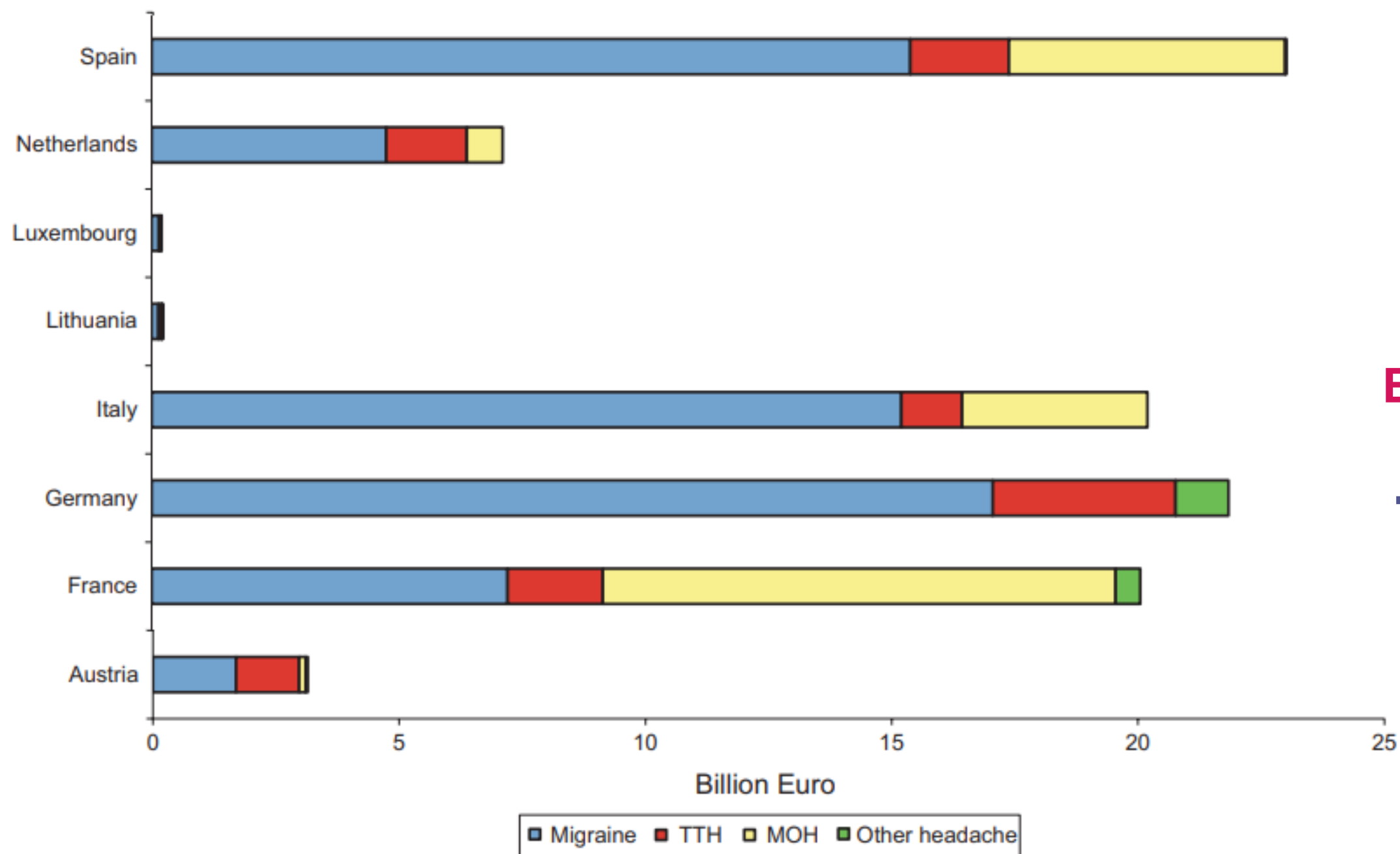
A enxaqueca representa um número de anos vividos com incapacidade superior à diabetes.

James SL, Abate D, Abate KH, Abay SM, Abbafati C, Abbasi N, et al. Global, regional, and national incidence, prevalence, and years lived with disability for 354 Diseases and Injuries for 195 countries and territories, 1990-2017: A systematic analysis for the Global Burden of Disease Study 2017. *Lancet*. 2018; 392:1789-858. doi: 10.1016/S0140-6736(18)32279-7


O custo das Cefaleias



Total costs (billion Euro) of headaches by country and diagnosis



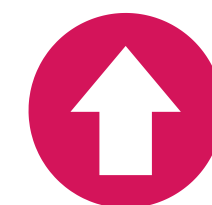
Linde M, Gustavsson A, et al. The cost of headache disorders in Europe: the Eurolight project. Eur J Neurol. 2012 May;19(5):703-11



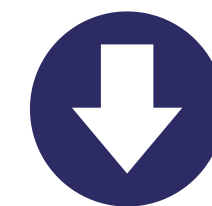
137 mM €
total anual de custos

Enxaqueca representa **1222€/pp/ano**

70% CUSTOS INDIRETOS



Produtividade



Absentismo

Melhorar o Acesso aos Cuidados de Saúde na área da Enxaqueca e Cefaleias

Custo da Enxaqueca numa amostra de empresas nacionais

	Population exposed	Responded (excluded)/ response rate (RR)	Average hourly wage (€)	Headache point prevalence	Point absenteeism h (n)	Absenteeism daily cost (€)	Employees with >50% productivity loss n/%	Daily cost of >50% productivity loss (€)
Abreu Advogados	321	73 22.7%	€13.12	12	3 h (1)	€39.36	0 0%	None
Delta	1500	103 6.9%	NI	21	None	None	8 38.1%	€605.12
Fidelidade	3355	822 (2) 24.5%	NI	83	4 h (1)	€42.16	16 19.3%	€147.46
Freemácia	61	59 96.7%	€5.77	7	None	None	2 28.6%	€8.42
Genéris	195	137 (1) 70.3%	€10.60	10	None	None	2 20.0%	€10.60
Germano de Sousa	853	488 57.2%	€5.12	65	8 h (1)	€40.96	15 23.1%	€51.44
Luz Saúde	6000	1383 (4) 23.1%	€10.00	235	1 h (1) 2 h (1) 2 h 30 (1) 3 h (1) 5 h (1) 8 h (4)	€455.00	66 28.1%	€455.00
Media CAPITAL	1124	99 8.8%	€11.21	4	1 h (1), 2 h (1)	€33.63	1 25.0%	€80.49
MLGTS	364	21 5.8%	NI	5	None	None	0 0%	None
Novartis	457	167 36.5%	€21.91	11	None	None	1 9.1%	€157.31
Sport Lisboa e Benfica	658	272 41.3%	€6.62	13	None	None	3 23.1%	€142.59
Total	14.888	3624 (7) 24.3%	€10.54	466	63 h 30 (14)	€608.71	114 24.46%	€7772.59

8.449,51 € por dia útil
2 M€ por ano

Gil-Gouveia R, Miranda R. Indirect costs attributed to headache: A nation-wide survey of an active working population. Cephalalgia. 2022 Apr;42(4-5):317-325.

Estimativa do custo das Cefaleias a nível nacional



5 252 600

População ativa
em 2019

Valor/ hora bruto em
2018: **6,24€**



CUSTO TOTAL INDIRETO

3 976 843,00 € (4 M€) por dia útil

954 442 319,80 € (954 M€) por ano

Na enxaqueca:



Perda de produtividade - 1.437.920,37€
por dia útil



Absentismo - 126.597,64€ por dia útil

Serviços de Saúde - Enxaqueca e Cefaleias



90%



CUIDADOS DE SAÚDE PRIMÁRIOS

9800 consultas por ano (200/ semana)

68h/ semana

200 MGF

9%



CONSULTAS DE NEUROLOGIA E CEFALÉIAS

1800 consultas por ano (40/ semana)

17h/ semana

50 neurologistas

1%



CENTROS DE REFERÊNCIA

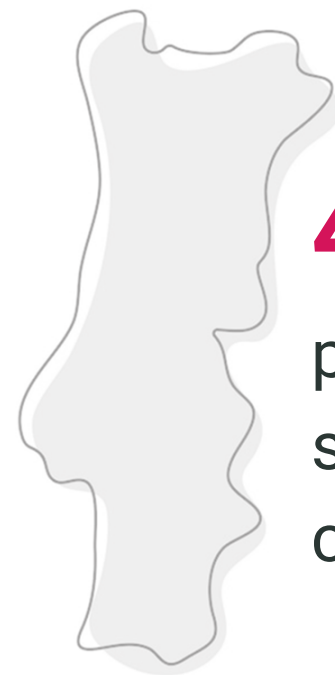
580 consultas por ano (12/ semana)

8h/semana

15 a 21 especialistas em Cefaleias

Steiner, Recommendations for headache service organisation and delivery in Europe. J Headache Pain. 2011

Inquérito sobre os Serviços Clínicos prestados a pessoas com Cefaleias



40 centros

prestam serviços de saúde a doentes com cefaleias

24 SNS

16 Fora do SNS

80%

têm **1 a 2** médicos para estes doentes, **nenhum a tempo inteiro**

4 a 5 consultas

por dia útil em cada instituição, a nível nacional

OFERTA

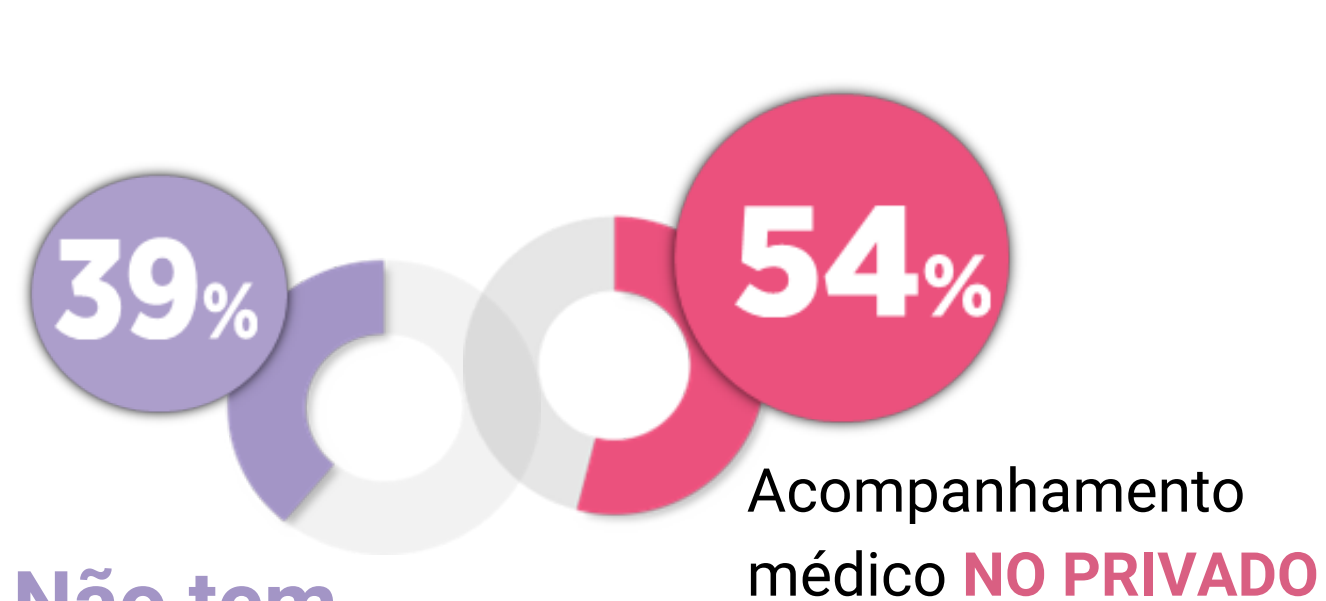
preenche apenas **13% da necessidade estimada**

Tempos de espera para consulta de cefaleias no SNS

45% - 3 a 6 meses

35% - superior a 6 meses

Acesso aos Cuidados de Saúde na Enxaqueca e Cefaleias*



Não tem acompanhamento médico

70% dos doentes com acompanhamento médico especializado são acompanhados em instituições privadas



60% dos inquiridos não estão satisfeitos com o seu tratamento



* Estudo desenvolvido pela MiGRA Portugal com o objetivo de caracterizar e conhecer a realidade dos que sofrem com enxaqueca e outras cefaleias. N = 596 pessoas com enxaqueca ou outras cefaleias

Acesso aos Cuidados de Saúde na Enxaqueca e Cefaleias*

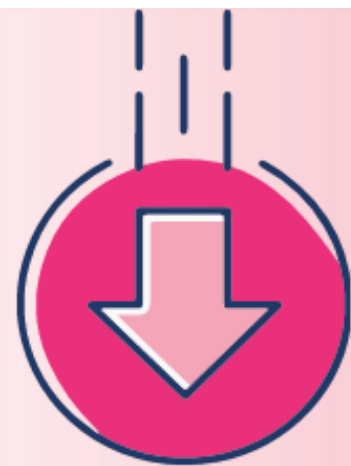


25% das pessoas

refere que o valor da consulta é difícil de suportar

20% das pessoas

acompanhadas no **privado** suportam a totalidade dos custos



**Baixo
Rendimento**



**Mais doentes sem acesso
a consulta e acompanhamento pelo
médico de família**



* Estudo desenvolvido pela MiGRA Portugal com o objetivo de caracterizar e conhecer a realidade dos que sofrem com enxaqueca e outras cefaleias. N = 596 pessoas com enxaqueca ou outras cefaleias

Recomendações



1

Criação de um Programa Nacional para as Cefaleias

- Implementação de um sistema de organização e referenciação efetivo;
- Aumento da oferta de consultas de especialidade em cefaleias no SNS;
- Acesso aos medicamentos inovadores prescritos pelos centros de cefaleias fora do SNS, à semelhança de outras patologias;
- Permitir a prescrição de cuidados respiratórios domiciliários fora do SNS - Cefaleia em Salvas;
- Priorização das cefaleias no âmbito dos cuidados primários e neurologia - com maior capacitação e sensibilização dos profissionais de saúde e divulgação dos critérios de referenciação.

Recomendações



2

Consciencialização das empresas e inclusão da Enxaqueca e Cefaleias no âmbito da Medicina do Trabalho

- Avaliação obrigatória de Enxaqueca e outras Cefaleias nas consultas de Medicina do Trabalho;
- Capacitação para gestão dos casos mais simples e referenciação para consultas de Neurologia ou Centros de Cefaleias;
- Adaptação das condições laborais dos trabalhadores com Enxaqueca e outras Cefaleias;
- Justificação de faltas por crises de cefaleias.

Recomendações



3

Inclusão da Enxaqueca e Cefaleias no Plano de Ação para a Literacia em Saúde

- Aumento da consciencialização coletiva diminui a discriminação social e laboral onde, mais uma vez, as mulheres são o principal alvo;
- Educação sobre cefaleias, nomeadamente no que toca a medidas complementares e alterações de estilo de vida, aumenta a taxa de resposta ao tratamento farmacológico;
- Educar para a doença irá permitir otimizar a eficiência do sistema e evitar desperdício de recursos.



Melhorar o Acesso aos Cuidados de Saúde na área da Enxaqueca e Cefaleias

Obrigada!

