

ESTUDO DE PARENTALIDADE

Junho 2018

ÍNDICE

Slide
3

METODOLOGIA E AMOSTRA

Slide
5

PERFIL DA AMOSTRA

Slide
8

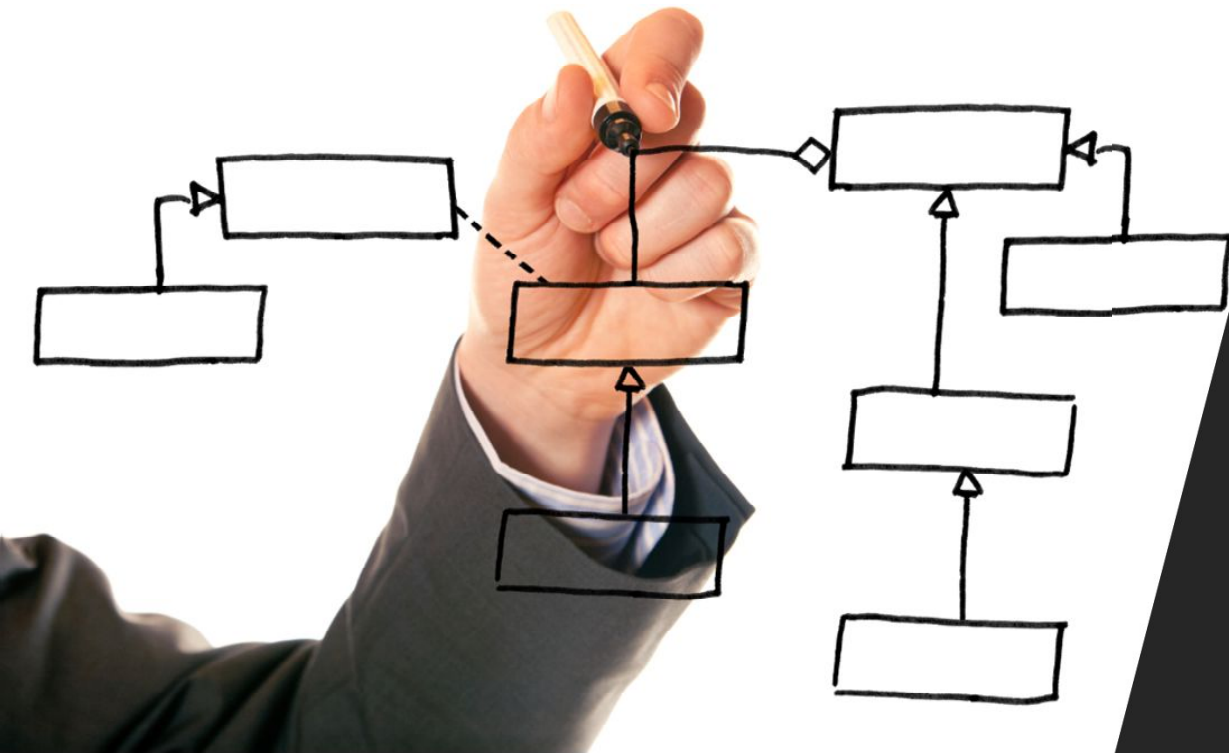
DADOS DE PARENTALIDADE

Slide
13

PRINCIPAIS CONCLUSÕES



METODOLOGIA E AMOSTRA



Amostra

1000 entrevistas online recolhidas junto do Painel Netsonda.

Target

Indivíduos de ambos os sexos, com idade entre os 26 e 64 anos e com filhos(as) com 17 anos ou menos, residentes em Portugal Continental.

Período de Recolha

A recolha de informação decorreu entre os dias 24 de Maio e 18 de Junho de 2018.

Margem de Erro

Esta dimensão de amostra corresponde a uma Margem de Erro de +/-3,1%, para um Intervalo de Confiança de 95%.

Glossário de Conceitos

Média – A média aritmética é o valor que pode substituir todos os valores da variável. Ou seja, é o valor que a variável assumiria se fosse constante. Representa, por isso, o valor se apenas houvesse um indivíduo no mercado;

Moda – É o valor que ocorre mais vezes numa distribuição;

Base – É parte da amostra recolhida que está representada no gráfico ou tabela

T2B (Top 2 Box) – A soma dos 2 valores mais elevados da escala;


T3B (Top 3 Box) – A soma dos 3 valores mais elevados da escala;

B2B (Bottom 2 Box) – A soma dos 2 valores mais baixos da escala;

B3B (Bottom 3 Box) – A soma dos 3 valores mais baixos da escala;

Testes Estatísticos x2 – O teste do qui-quadrado verifica se há diferenças estatísticas entre os grupos em análise, a um nível de significância de 95% (O sombreado mais escuro indica o valor maior relativamente ao sombreado mais claro);

Testes Estatísticos t-student – Teste de hipótese para médias, que verifica se uma determinada diferença encontrada entre medidas de dois grupos é estatisticamente significativa a um nível de 95% (Isto indica que os grupos em análise têm “opiniões” diferentes).

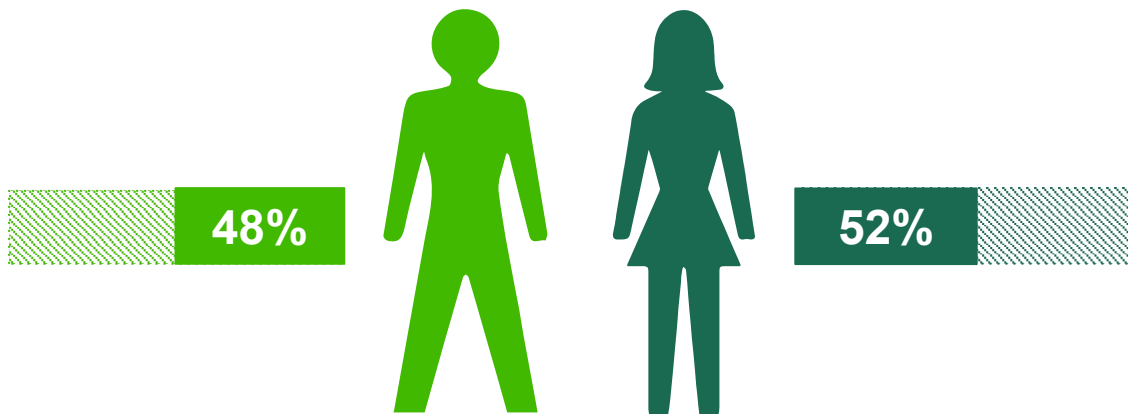
-  Diferença estatística (positiva)
-  Diferença estatística (negativa)



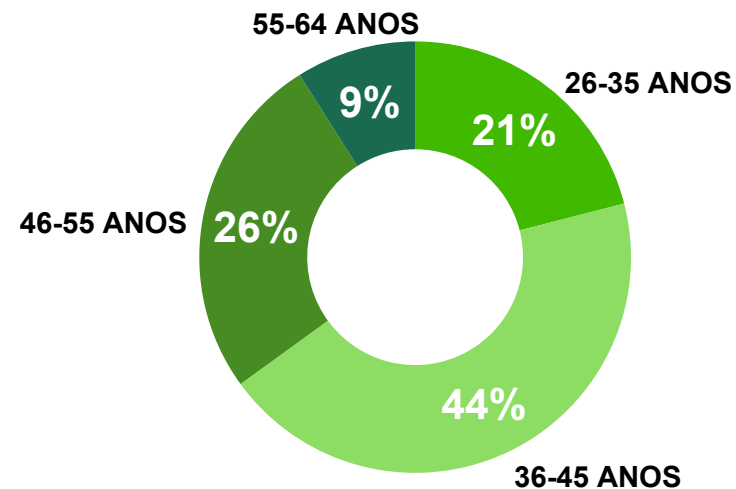
PERFIL
DA AMOSTRA

PERFIL DA AMOSTRA

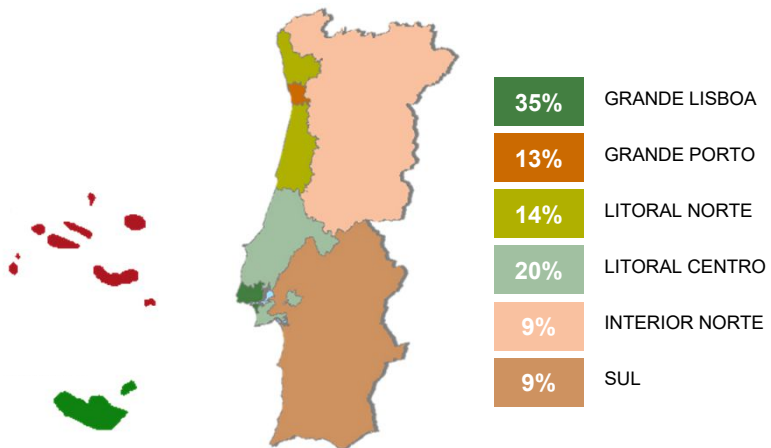
SEXO



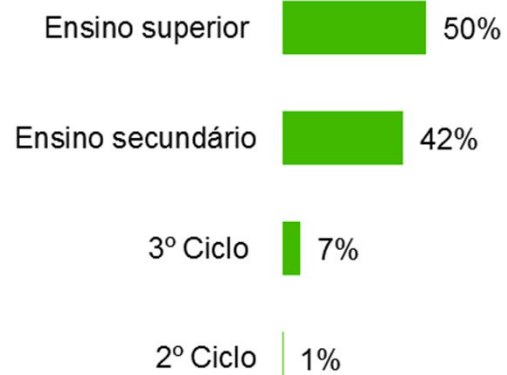
IDADE



REGIÃO



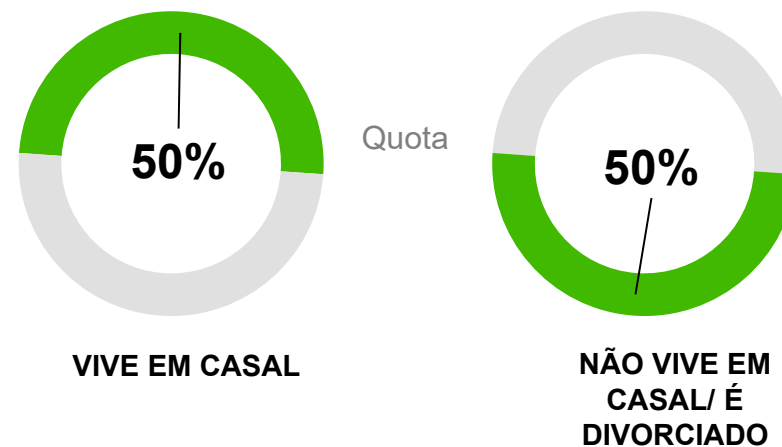
ESCOLARIDADE



BASE: Total de Entrevistas (n=1000)

SITUAÇÃO CONJUGAL

Definiram-se os seguintes targets:





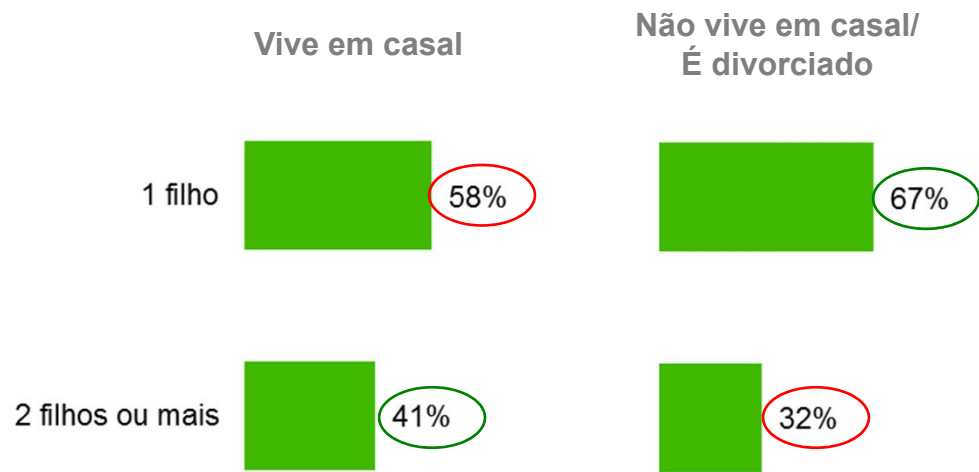
ANÁLISE DOS RESULTADOS



DADOS DE PARENTALIDADE

Os inquiridos que vivem em casal têm mais filhos menores e também têm, em média, filhos mais novos, comparando com os que não vivem em casal ou são divorciados.

Nº DE FILHOS COM 17 ANOS OU MENOS



Leitura: 41% dos que vivem em casal têm 2 ou mais filhos, estatisticamente superior a quem não vive em casal ou é divorciado (32%).

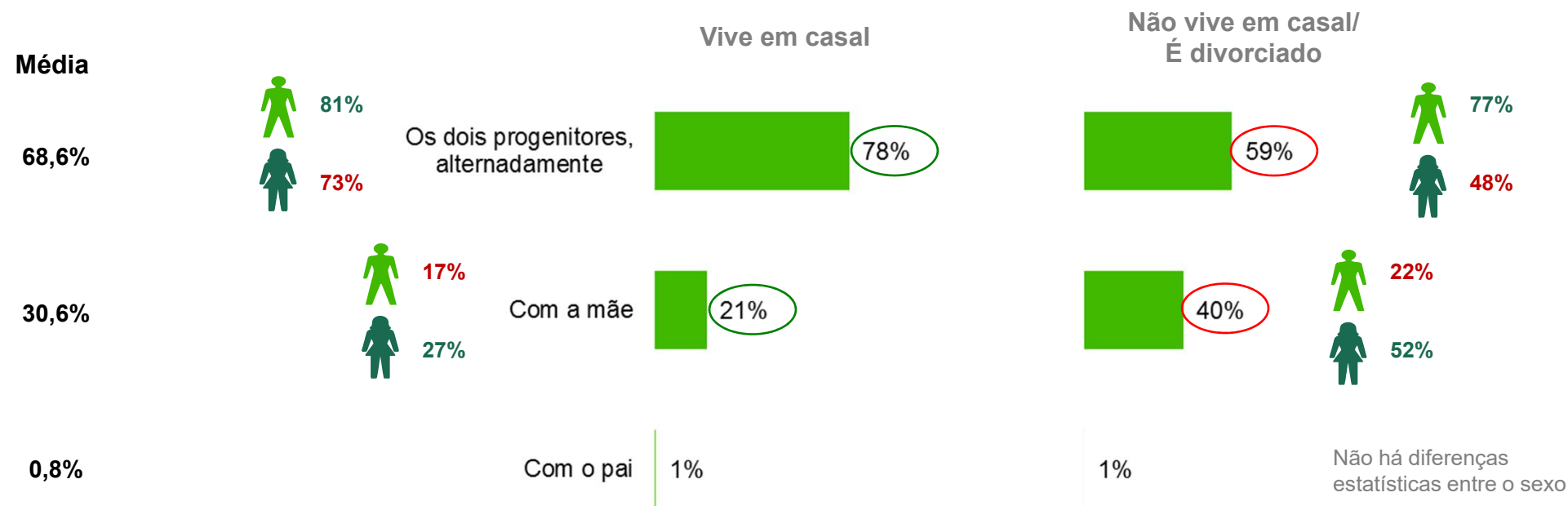
IDADE MÉDIA DO FILHO MAIS NOVO



BASE: Vive em casal (n=500);
Não vive em casal/ É divorciado (n=500)

Ambos os targets consideram que após a separação do casal, as crianças deverão ficar sobretudo com os dois progenitores, alternadamente. Facto que é mais evidente para quem vive em casal (78% vs 59% não vive em casal/ é divorciado).

APÓS SEPARAÇÃO DO CASAL, AS CRIANÇAS DEVEM FICAR COM...

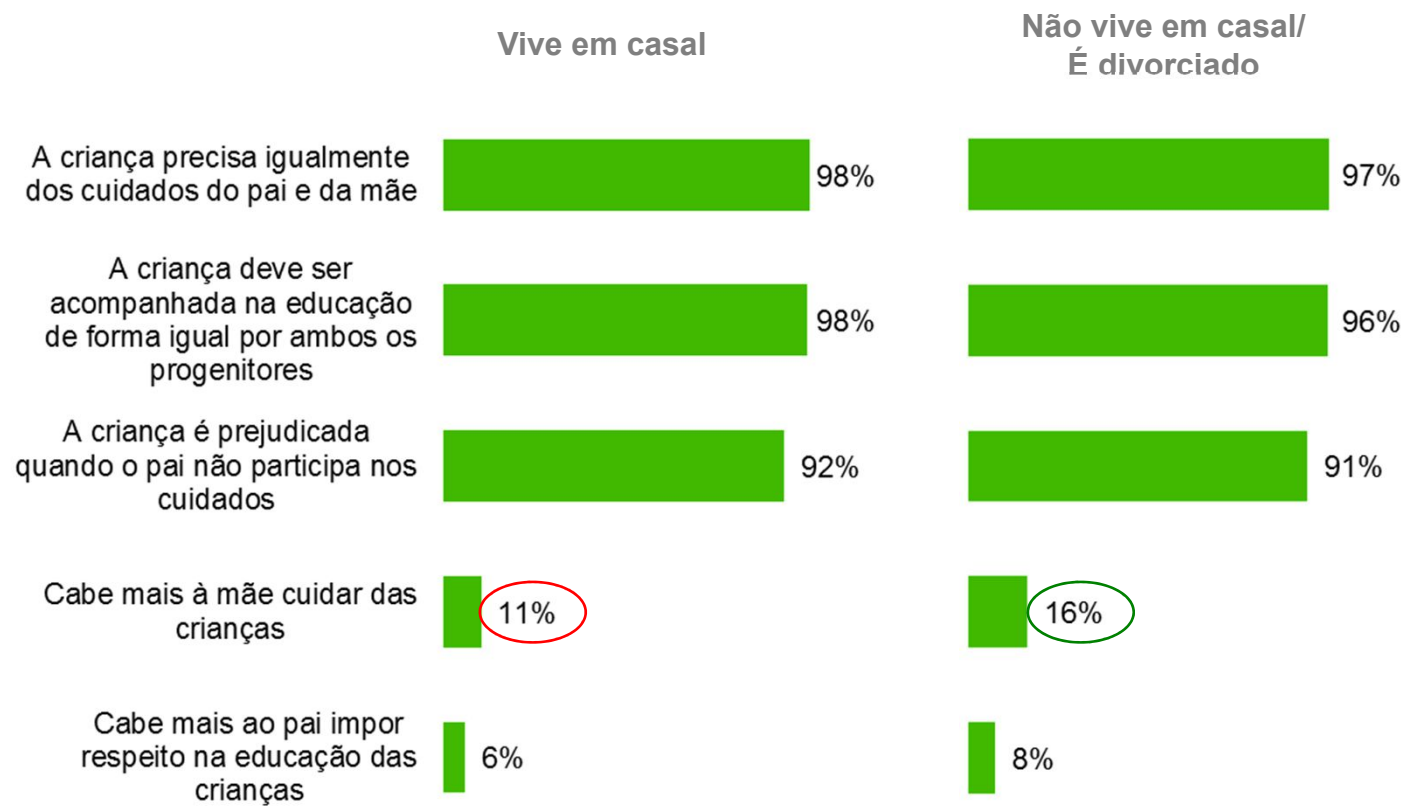


BASE: Vive em casal (n=500); Não vive em casal/ É divorciado (n=500)

A maioria da amostra refere que o acompanhamento na educação e os cuidados com os filhos devem ser, de forma equiparada, por ambos os progenitores.

CUIDADOS DOS PAIS PARA COM OS FILHOS...

(Valores de T2B)



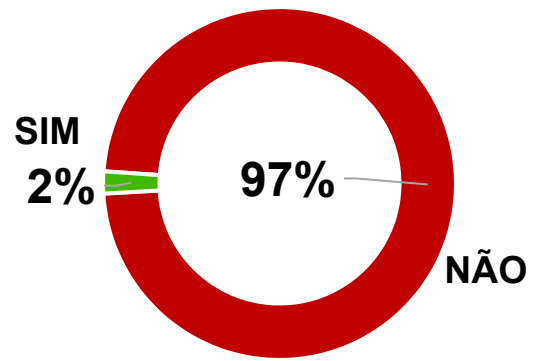
Escala:
1 – Discordo/ Discordo totalmente
4 - Concordo totalmente

BASE: Vive em casal (n=500);
Não vive em casal/ É divorciado (n=500)

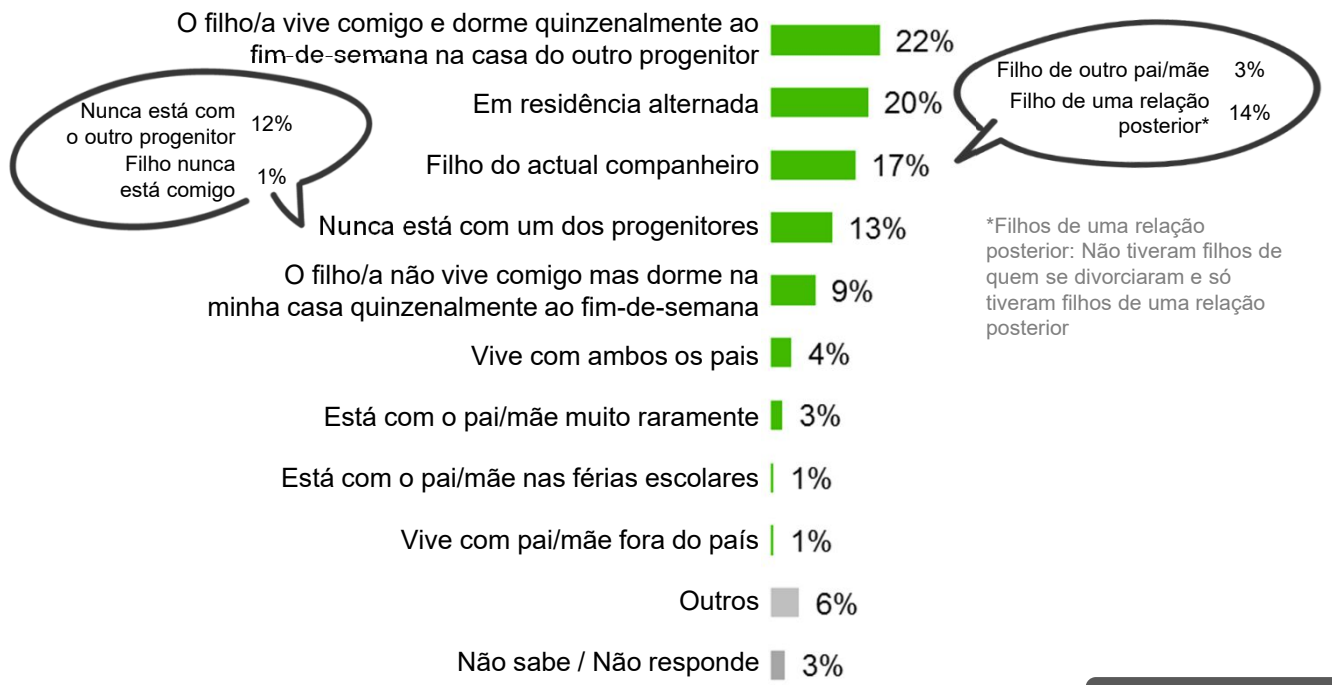
Dos que não vivem em casal, apenas 2% refere que não lhes é permitido estar com os filhos e cerca de 20% afirma que os filhos mantêm um tipo de residência alternada com o pai/ mãe.

PARA QUEM NÃO VIVE EM CASAL...

...ESTÁ IMPEDIDO DE ESTAR COM OS SEUS FILHOS?



NÍVEL DE ENVOLVIMENTO PARENTAL E RESIDÊNCIA



*Filhos de uma relação posterior: Não tiveram filhos de quem se divorciaram e só tiveram filhos de uma relação posterior

BASE: n=500



**PRINCIPAIS
CONCLUSÕES**

TOP INSIGHTS

69% refere que as crianças **devem ficar com o pai e a mãe alternadamente**, após o divórcio ou separação;

20% das crianças de pais e mães divorciados/ separados vivem actualmente **de forma alternada** com os mesmos;

61% das mulheres e **79%** dos homens entendem que a **criança viver alternadamente** com os dois é a melhor opção **após o divórcio/ separação**;

Mais de 90% concorda que deve haver **acompanhamento na educação e cuidados à criança** de forma **igualitária** pelo **pai e** pela **mãe**;



SOBRE A NETSONDA

Em actividade desde o ano 2000,
já trabalhamos com mais
de **200 clientes**, em **25 países**.

Em 2009, integrámos o Groupe FullSix
e em 2015 o Grupo Havas.

Também em 2015, adquirimos a **Consumer
Channel**, reforçando assim a nossa oferta
de estudos de mercado **qualitativos**.

Através da nossa equipa multidisciplinar,
experiente e sempre disponível, apostamos na
geração de **insights críticos e accionáveis** para
que os nossos clientes possam tomar
decisões ponderadas e em tempo útil.



Tiago Cabral



Salvador Patrício Gouveia



Sofia Abecasis



Francisco Cabral



Miguel Novais



Viviana Piedade



Maria João Simões



Raquel Rocha



Madalena Lupi



Paula Parreira



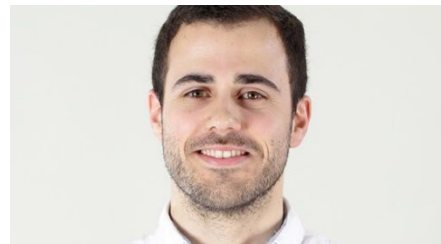
Filipa Sá



Luís Vieira



Isabel Vasco



Jorge Amaral



Andreia Amor



Cláudia Martins



apodemo

associação portuguesa de empresas
de estudos de mercado e de opinião



ACEGE

Associação Cristã de Empresários e Gestores





Full service. Full research.